

БИБЛИОТЕЧКА ШАХМАТИСТА



Г. Е. НЕСИС

Искусство  
размена

БИБЛИОТЕЧКА ШАХМАТИСТА

Г. Е. НЕСИС

# Искусство размена



Москва  
«Физкультура и спорт»  
1984

ББК 75.581  
Н 55

Несис Г. Е.

Н 55 Искусство размена.— М.: Физкультура и спорт,  
1984.— 80 с.— (Б-чка шахматиста).

В книге мастера спорта СССР Г. Е. Несиса речь идет об одной из важнейших проблем шахматной стратегии — размене в дебюте и миттель-шпиле. Этот вопрос впервые в нашей литературе рассматривается так широко. В книге разбираются приемы и методы позиционной игры, пути комбинационного решения позиций при помощи разменов, а также делается попытка систематизации разменов.

Рассчитана на широкий круг любителей шахмат.

Н 4202000000-006 131-84  
009 (01)-84

ББК 75.581  
7А9.1

## От автора

Великому шахматному реформатору А. И. Нимцовичу принадлежат слова: «Глубокое знание элементов составляет больше половины дороги к мастерству». Эта мысль могла бы стать эпиграфом к книге, которую вы раскрыли, ибо размен — один из важнейших элементов шахматного искусства и без его изучения нельзя обойтись на трудном пути к вершинам мастерства.

В ходе напряженной партии шахматист неоднократно сталкивается с проблемой выбора. Причем речь идет не только о выборе того или иного продолжения, но и о более кардинальных задачах. Например: какое наиболее выгодное соотношение сил для достижения определенной стратегической цели? какие фигуры противника следует разменять? при каком материале легче реализовать перевес? какие фигуры надо сохранить для спасения в трудном окончании? Кажется, что эти вопросы носят несколько абстрактный характер. Однако, восстанавливая ход рассуждений мастера в течение партии, мы убедимся, что при принятии решения о размене он сознательно (а подчас и интуитивно) решает для себя эти вопросы.

Предлагаемая работа является как бы продолжением книги Ю. С. Разуваева и Г. Е. Несиса «Переход в эндшпиль», выпущенной издательством «Физкультура и спорт» в 1981 году.

Автор выражает глубокую благодарность за ряд полезных советов по изложению материала опытному ленинградскому методисту А. М. Бернштейну.

## Вводная часть

*Процесс шахматной игры  
состоит в обобщенном  
размене.*

*М. Ботвинник*

В своих последних лекциях Хосе Рауль Капабланка вспоминал о давнем споре с одним из сильнейших гроссмейстеров начала века Давидом Яновским, который сказал, что «хорошо игранная партия не должна достигать эндшпиля». Великий кубинец указывал, что «это ошибочное воззрение не только стоило ему (Яновскому) многих проигранных партий, но и — что гораздо важнее — многие более слабые шахматисты принимали его слова за откровение».

В современных шахматах, при общем подъеме шахматной культуры и улучшении техники защиты, все реже партия не достигает эндшпиля. И потому еще актуальнее звучит шестая заповедь Капабланки: «Если партия, судя по всему, решится в эндшпиле, думай о том, какие фигуры нужно и какие не нужно менять».

Почти в каждой партии можно выделить критические моменты, в которые происходят резкие качественные изменения в ситуации на доске. Прежде всего к таким моментам в силу больших различий в критериях оценки позиций относятся переходы из одной стадии партии в другую. Кроме таких глобальных

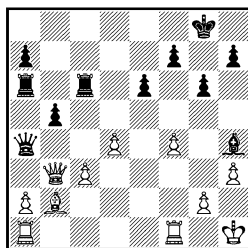
метаморфоз в ходе поединка можно заметить и не столь выраженные изменения, связанные с обычным разменом. Г. Левенфиш указывал, что каждый размен меняет ситуацию на доске.

Существует мнение, что стремление к разменам есть признак миролюбия или страха перед соперником. Однако подобный вывод далеко не бесспорен. Во многих случаях размен или серия разменов является кратчайшим путем к победе. Умелое использование такого сильного тактического оружия, как размен, во все времена шахматной истории служило показателем высокого класса игры.

Томас

Алехин

Баден-Баден, 1925



Серией тонких маневров черные добились явного позиционного преимущества. Пешки a2 и c3 нуждаются в постоянной

защите, слабый пункт с4 может быть использован как трамплин для маневров тяжелых фигур черных.

34. . . . Фа4—с4!

35. Фb3 : с4 Лс6 : с4

Размен ферзей А. Нимцович снабжает характерным для блестящего шахматного литератора образным комментарием: «Изучающему полезно заметить, что размен явился здесь следствием простого занятия стратегически важных пунктов; он совершился, так сказать, автоматически. Начинаящий пытается достичь размена другими путями: он преследует намеченную им фигуру, и безуспешно; мастер же занимает сильные пункты, и желательный для него размен дается ему в руки, как зрелый плод».

Исход партии решает быстрая централизация черного короля, невозможная при наличии на доске ферзей.

36. а2—а3 Ch4—e7

37. Лf1—b1 Ce7—d6!

Характерный прием! Алехин вынуждает соперника расположить пешки на черных полях, где они особенно уязвимы.

38. g2—g3 Kpg8—f8

39. Kph1—g2 Kpf8—e7

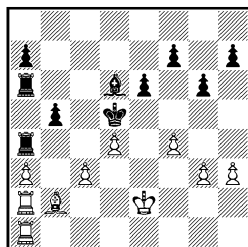
40. Kpg2—f2 Kpe7—d7

41. Kpf2—e2 Kpd7—c6

42. Ла1—а2 Лс4—а4

Теперь, когда вошедший в игру король защитил пешку b5, можно создать реальную угрозу пешке а3, окончательно связывая фигуры противника.

43. Лb1—a1 Kpc6—d5



Достаточно сравнить эту позицию с ситуацией на предыдущей диаграмме, чтобы понять, как преуспели черные в реализации своего позиционного перевеса. С разменом ферзей относительная активность черных фигур (включая и короля) резко возросла. Фигуры белых, занятые защитой пешки а3, потеряли мобильность и не могут воспрепятствовать игре черных на королевском фланге и в центре.

44. Kpe2—d3 Ла6—а5

45. Cb2—c1 a7—a6

46. Ccl—b2 h7—h5!

Черные открывают второй фронт. В связи с угрозой подрыва 47. . .h4 белые вынуждены расположить свою пешку «h» на черном поле, что будет иметь значение при вскрытии игры в центре.

47. h3—h4 f7—f6

48. Cb2—c1 e6—e5!

После этого прорыва позиция белых разваливается.

49. f4 : e5 f6 : e5

50. Ccl—b2 e5 : d4

51. c3 : d4 b5—b4

52. a3 : b4 Ла4 : а2

53. b4 : а5 Ла2 : b2

Белые сдались.

Фигурный размен является наиболее универсальным элементом стратегии и тактики и встречается во всех стадиях. В дебюте, где решающую роль играет фактор времени, большое зна-

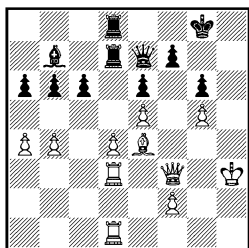
чение приобретает темповый размен с целью опережения противника в развитии. Цели размена в миттельшпиле могут быть самыми разнообразными: размен защищающей фигуры противника при ведении атаки или, наоборот, опасной атакующей фигуры при организации обороны, захват линии или важного стратегического пункта, создание в лагере соперника комплекса слабых полей или образование пешечных слабостей и т. д.

В целом размен в середине игры преследует цель создания на доске оптимального соотношения сил, необходимого для решения поставленной стратегической или тактической задачи.

## Рубинштейн

## Каналь

Рогатска-Слатина, 1929



На первый взгляд белые должны стремиться к захвату линии «h», поскольку король противника подвергнется атаке тяжелых фигур. Однако конкретный анализ позиции показывает, что осуществить этот замысел при имеющемся на доске материале невозможно, так как постоянное давление черных по линии «d» сковывает фигуры белых. Кроме того, постоянного внимания требуют пешки d4 и e5.

А. Рубинштейн находит элегантное и неожиданное решение проблемы. Он предпринимает

размен ферзей. Этот размен является прекрасной иллюстрацией к словам А. Нимцовича: «Характерной для Рубинштейна чертой мы считаем ту колоссальную «длину плана», которая служит у него логическим мостом, ведущим от дебюта к эндшпилю». Действительно, осуществленная операция является началом продуманного стратегического плана, цель которого раскрывается лишь в «далеком» ладейном окончании.

37. Фf3—f6! Фе7 : f6

К немедленной катастрофе приводит попытка материальных приобретений: 37. . . Ф : b4 38. Kpg2! Фе7 39. Лh1 Ф : f6 40. gf, и перед угрозой 41. Ldh3 черные беззащитны.

38. g5 : f6 Kpg8—h7

Опасность сдвоения ладей по линии «h» после исчезновения с доски ферзей стала более чем реальной, и черные защищаются единственными ходами, вызывая размен одной пары ладей.

39. Kph3—g4 Лd8—h8

40. Лd1—h1+ Kph7—g8

41. Лh1 : h8+ Kpg8 : h8

После размена ладей угроза проникновения по открытой линии уже не столь актуальна, но взамен у белых более важные козыри — активный король и лучшая пешечная структура.

Можно сказать, что с разменом тяжелых фигур критерии оценки позиции изменились. Такой отрицательный фактор, как необеспеченность белого короля, как бы поменял знак и превратился в фактор положительный — король белых явно активнее короля противника.

42. b4—b5 . . .

С пешками «b» и «d» также произошла метаморфоза. Из

объектов атаки они превратились в мощные тараны, пробивающие оборонительные пешечные редуты противника. Следует обратить внимание на то, что в ходе этой операции белые разменивают своего активного слона на его пассивного коллегу. Здесь размен носит темповый характер: отвлекая вражескую ладью, белые успевают вскрыть линию в центре, что, учитывая крайне неудачное расположение черного короля, становится решающим фактором позиции.

42. . . . c6 : b5

43. Ce4 : b7 Ld7 : b7

44. a4 : b5 a6 : b5

Точнее 44...a5, хотя и в этом случае после 45. d5! ed 46. Л : d5 Ла7 47. Ld6 a4 48. Л : b6 a3 49. Лb8+ Кph7 50. b6 Ла6 51. b7 Лb6 52. e6! белые добиваются победы.

45. d4—d5! e6 : d5

46. Ld3 : d5 Кph8—h7

Король не может удалиться от злополучной линии «h», а белые методично усиливают свою позицию.

47. Ld5 : b5 Лb7—b8

48. f2—f4 Кph7—h6

49. Лb5—b1 . . .

Угрожает 50. Лh1×, и черные вынуждены пропустить вражеского короля в свой лагерь.

49. . . . Кph6—h7

50. Кpg4—g5 b6—b5

51. e5—e6! . . .

Решающий прорыв.

51. . . . f7 : e6

52. Лb1—h1+ Кph7—g8

53. Кpg5 : g6.

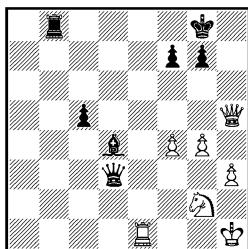
Черные сдались. Грозит мат в 3 хода: 54. f7+, 55. Кpf6, 56. Лh8×. Не спасает и 53...Лf8 ввиду 54. Ла1 b4 55. Ла7 b3 56. Лg7+ Кph8 57. Лh7+ Кpg8 58. f7+.

Велика роль размена и в атаке. Иногда размен только одного вражеского защитника может сразу решить исход сражения.

Лутиков

Холмов

Ленинград, 1955



Прикрытие короля белых ослаблено, неудачно расположен и их ферзь. Роль основного защитника белого монарха исполняет ладья. Ее размен немедленно приводит к развязке.

39. . . . Лb8—b1!

40. Le1 : b1 Фd3 : b1+

41. Кph1—h2 Cd4—g1+

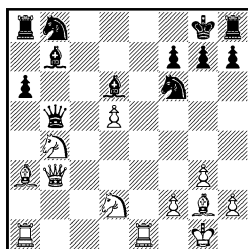
Белые сдались ввиду неизбежного мата: 42. Кpg3 Фd3+ 43. Кph4 Cf2+ 44. Кpg5 f6× или 42. Кph1 Cf2+ 43. Кph2 Фg1×.

Размены резко усиливают значение такого фактора, как наличие проходной пешки, и часто являются кратчайшим путем к реализации этого вида позиционного преимущества.

Несис

Зелинский

По переписке, 1975—1976





В результате острой дебютной схватки белые получили перевес в развитии и сильную проходную пешку в центре. Однако эта пешка блокирована, и прямых решений позиции не видно. Но стоит прибегнуть к испытанному средству — размену, и «ларчик открывается просто».

20. Kb4—с6! . . .

Размен ферзей усугубляет отсталость в развитии черных фигур. Одновременно размещается и блокирующий чернопольный слон.

20. . . . Фb5 : b3

21. Kd2 : b3 Cd6 : a3

22. Lal : a3 . . .

Следует обратить внимание на то, что преимущество в развитии увеличивается по мере разменов активных фигур соперника, так как этим обеспечивается хотя и временный, но фактический перевес в силах. Так, с исчезновением с доски ферзей и пары слонов более активное расположение белых фигур (достаточно сравнить мобильность белых и черных ладей) приобретает еще большее значение.

22. . . . g7—g6

23. Kb3—с5 Cb7—с8

Проигрывает форсированно, но и после 23. . . K : с6 24. dс Cс8 черные фигуры беспомощны.

24. d5—d6 Kpg8—g7

25. Kс6—d4 Ла8—a7

26. Kd4—b5.

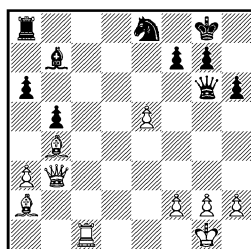
Черные сдались.

Нередки примеры, когда пешечный перевес на фланге удается использовать только после размена ферзей, так как в этом случае легче привести в движение пешечную массу.

Глигорич

1956

Баланель



У белых два слона и пешечное преимущество на королевском фланге. Однако наличие на доске ферзей затрудняет реализацию этих позиционных плюсов. Последовал заранее запланированный маневр:

1. Фb3—g3 Фg6 : g3

У черных нет удачной альтернативы.

2. h2 : g3 Ла8—d8

3. f2—f3 g7—g6

Точнее 3. . . h5, замедляя пешечное наступление противника.

4. g3—g4 Kpg8—g7

5. f3—f4 . . .

Именно отсутствие ферзей позволило белым двинуть вперед их пешечную армаду, которой суждено решить исход сражения.

5. . . . Ld8—с8

6. Lcl—d1! . . .

Глигорич уклоняется от размена ладей, так как проникновение белой ладьи на 7-й ряд оказывается значительно опаснее, чем рейд ее черной коллеги на 2-ю горизонталь.

6. . . . Lс8—с2

7. Ld1—d7 Lс2 : g2+

8. Kpg1—f1 Lg2 : a2

9. e5—e6! . . .

В этом ходе и заключается тактический замысел белых. Таким образом им удается образовать опасную проходную пешку.

9. ... Cb7—d5  
 10. Ld7 : f7+ Kpg7—g8  
 11. Lf7—f8+ Kpg8—g7  
 12. Lf8 : e8 ...

Фигура отыграна, и черные беззащитны. Пешка «е» будет стоять им целого слона.

12. ... Ла2—c2  
 13. e6—e7 Cd5—c4+  
 14. Kpf1—g1 Cc4—f7  
 15. Ле8—f8 ...

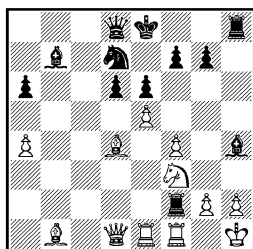
Теперь черная ладья не может задержать проходную пешку с тыла, так как на 15. . . Ле2 следует неожиданный матовый финал 16. Cc3+ Kph7 17. Лh8×.

В партии еще последовало: 15. . . g5 16. f5 Лс4 17. Kph2 Лс7 18. Kpg3 h5 19. f6+. Черные сдались.

В миттельшпиле размен часто выступает и в качестве составного элемента различных комбинаций.

Гинда

Румыния, 1981



1. ... Cb7 : f3!

Размен защищающей фигуры и одновременно отвлечение пешки g2 со 2-го ряда — вступление к эффектной матовой комбинации.

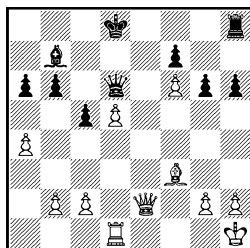
2. g2 : f3 Лf2 : h2+!!  
 3. Kph1 : h2 Ch4—g3++  
 Теперь на 4. Kpg1 следует  
 4. . . Лh1+!, а на 4. Кр : g3 —  
 4. . . Фh4 с матом в обоих случаях. Белые сдались.

Можно найти немало примеров, в которых размен является вступлением к позиционной комбинации.

Ботвинник

Свердловск, 1943

Кан



У белых лишняя пешка, но обычным путем ее невозможно защитить. М. Ботвинник ранее шел на эту позицию, имея в виду последующий размен ферзей с целью образования связанных проходных пешек. В данном случае размен ферзей является тактическим приемом в комбинации, основанной на открытии нападения.

26. Fe2—e7+! Фd6 : e7

27. f6 : e7+ Kpd8—d7

В случае 27. . . Кр : e7? последует тематический выигрыш слона: 28. d6+.

28. d5—d6 Cb7 : f3

29. g2 : f3 ...

Белые с помощью темпового размена не только сохранили материальный перевес, но и «по дороге» создали далеко продвинутую пешечную пару. Впрочем, пока пешки блокированы, позиция носит закрытый характер, и для реализации преимущества необходимо проникнуть королем в лагерь противника.

29. ... Лh8—c8

30. Kph1—g2 g6—g5

Этот импульсивный пешечный ход облегчает задачу белых.

31. Лd1—d5! Лс8—g8  
 32. Кpg2—g3 f7—f6  
 33. Кpg3—g4 Кpd7—e6  
 34. Кpg4—h5! ...

Вот когда сказывается ослабление пешечной структуры на королевском фланге. Ладья, конечно, неприкосновенна: 34. ... Кр : d5 35. d7, и пешки неудержимы.

34. ... a6—a5  
 35. Кph5 : h6 Кре6—f7  
 36. Кph6—h5 Лg8—h8+  
 37. Кph5—g4 Лh8—h4+  
 38. Кpg4—g3 ...

Черная ладья могла продемонстрировать свои честолюбивые намерения только после 38. Кpf5? Лf4×. Теперь же в связи с угрозой 39. d7 ей вновь приходится вернуться к своей скучной службе на 8-й горизонтали.

38. ... Лh4—h8  
 39. f3—f4! ...

Пешечный размен, открывающий путь королю.

39. ... g5 : f4+  
 40. Кpg3 : f4 Кpf7—e6  
 41. d6—d7! ...

Решающая операция, составной частью которой также является размен. Прием типичен: возвращая материал, белые форсируют переход в выигрышный пешечный эндшпиль.

41. ... Кре6 : e7  
 42. d7—d8Ф+ Лh8 : d8  
 43. Лd5 : d8 Кре7 : d8  
 44. Кpf4—f5.

Черные сдались. На 44. ... Кре7 решает 45. Кpg6! Кре6 46. h4 f5 47. Кpg5 Кре5 48. h5 f4 49. h6 f3 50. h7 f2 51. h8Ф+!

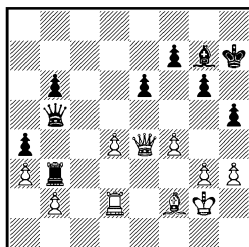
В рассмотренном фрагменте размен ферзей выступал в виде тактического приема для достижения стратегической цели. Заслуживает внимания и противоположный случай, когда с по-

мощью тактики удается осуществить важный стратегический размен.

Лпутян

Баку, 1979

Псахис



Белые испытывают определенные затруднения и стремятся с помощью прорыва в центре решить все проблемы.

1. d4—d5 e6 : d5  
 2. Лd2 : d5 ...

На отход ферзя последует 3. Л : h5+, однако черные под-

готовили неприятный сюрприз. 2. ... f7—f5!

С помощью этого контрудара Л. Псахис формирует размен ферзей и переход в лучший эндшпиль.

3. Лd5 : b5 f5 : e4  
 4. Лb5 : b6 Лb3 : b2!

Размен ладей необходимо правильно оформить. Слабее 4. ... e3? 5. Л : b3 ab 6. С : e3 С : b2 7. a4 Сс3 8. Сс1 с ничьей.

5. Лb6 : b2 Сg7 : b2  
 6. Cf2—c5 Cb2—c1  
 7. Кpg2—f2 h5—h4  
 8. g3 : h4 Кph7—g8!

Черные очень технично проводят окончание. В случае 8. ... С : f4 9. Ce3 Cd6 10. Сс1 Сс5+ 11. Кpg3 белые удерживают позицию.

9. h4—h5 ...

В попытке задержать стремительную централизацию черного короля белые возвращают

пешку, чтобы образовать отвлекающую проходную «f».

9. . . . g6 : h5  
10. f4—f5 Kpg8—f7  
11. Cc5—d4 . . .

В связи с угрозой 11... Kpf6 это единственная возможность сохранить проходную пешку.

11. . . . Cc1 : a3  
12. Kpf2—e3 Ca3—c1 +  
13. Кре3 : e4 a4—a3  
14. Кре4—d3 . . .

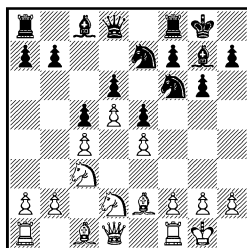
Кажется, что худшее у белых позади, но и здесь на помощь черным приходит размен—типичный прием при реализации преимущества в окончаниях с одноцветными слонами.

14. . . . Cc1—g5!  
15. Kpd3—c2 Cg5—f6  
16. Cd4—c3 Cf6 : c3

Черные успевают темп в темп. После 17. Кр : c3 Kpf6 18. Kpb3 Кр : f5 они выигрывают пешечный эндшпиль. Белые сдались.

Специального исследования заслуживает пешечный размен, приводящий к изменению пешечной структуры, образованию слабостей, вскрытию линий и т. д. Особенно большое воздействие на планы сторон оказывает размен пешек в центре при переходе из дебюта в миттельшпиль.

Иллюстрацией к сказанному может служить один из популярных вариантов староиндийской защиты. После вступительных ходов 1. d4 Kf6 2. c4 g6 3. Кс3 Cg7 4. e4 d6 5. Кf3 0—0 6. Ce2 e5 7. 0—0 Кс6 8. d5 Ke7 9. Kd2 c5! возникает одна из проблемных позиций современной теории.



Белые на распутье. Следует ли вскрывать центр с помощью пешечного размена 10. dс или перспективнее игра с закрытым центром? Рассмотрим два характерных примера.

**Ларсен**

Денвер, 1971

**Фишер**

- |            |        |
|------------|--------|
| 10. Ла1—b1 | Kf6—e8 |
| 11. b2—b4  | b7—b6  |
| 12. a2—a4  | f7—f5  |
| 13. a4—a5  | Ke8—f6 |

Пользуясь стабильным положением в центре, черные стремительно разворачивают свои силы на королевском фланге. Насколько медлительнее 13... Kph8 14. Фа4 Cd7 15. Фа3 Kg8 16. Cd1 Kef6 17. Ca4 Ch6 18. bc bc 19. С : d7 Ф : d7 со сложной игрой (Рей — Глигорич, Вейк-ан-Зее, 1975).

- |            |        |
|------------|--------|
| 14. Фd1—a4 | Cc8—d7 |
| 15. Фа4—a3 | Cg7—h6 |

Типичный маневр в ряде систем староиндийской защиты. При закрытом центре черные стремятся к размену чернополевых слонов.

- |             |        |
|-------------|--------|
| 16. Ce2—d3  | Фd8—c7 |
| 17. b4 : c5 | . . .  |

С помощью пешечного размена белые стремятся вскрыть линию «b» и отвлечь силы противника на ферзевый фланг. Однако инициатива черных на противоположном фланге доски выглядит весомее.

17. . . . b6 : c5

18. e4 : f5 . . .

Белые предпринимают еще один пешечный размен, но значительно более ответственный. На полуоткрытой линии «g» черные в ближайшее время смогут расположить свою тяжелую артиллерию, которая будет бить прямой наводкой по резиденции белого короля.

18. . . . g6 : f5

19. Cd3—c2 a7—a6

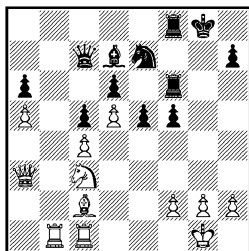
20. Kd2—e4 . . .

Логичнее 20. Лb6, не отклоняясь от намеченного плана игры по линии «b».

20. . . . Ch6 : c1

21. Ke4 : f6+ Lf8 : f6

22. Lf1 : c1 Ла8—f8!



Черные перебрасывают на штурм свежие силы. Подобная беспрепятственная перегруппировка войск — по внутренним коммуникациям — характерна для позиций с обеспеченным центром.

23. Лb1—b6 Cd7—c8

24. Кс3—e2 . . .

Неудачное решение. Конь все равно не успевает защитить позицию короля. Лучшим шансом было 24. Lcb1.

24. . . . f5—f4!

После ухода белого коня пункт e4 уже не имел такого большого значения, и его можно уступить в обмен на более

важные плюсы — быстрое введение в бой легких фигур.

25. Сс2—e4 Ke7—f5

26. Лb6—c6 Фс7—g7!

27. Лс1—b1 . . .

У белых уже нет времени для выигрыша пешки — 27. С : f5 С : f5 28. Л : a6 — ввиду 28. . . Лg6 с победоносной атакой по линии «g».

27. . . . Kf5—h4

28. Фа3—d3 Сс8—f5

Знакомый нам прием — размен защищающей фигуры.

29. Kpg1—h1 f4—f3!

30. Ke2—g3 f3 : g2+

31. Kph1—g1 Cf5 : e4

32. Фd3 : e4 Kh4—f3+

33. Kpg1 : g2 Kf3—d2

Белые сдались.

Совершенно в ином ключе развиваются события после пешечного размена.

## Ваганиян

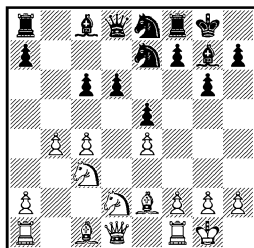
Одесса, 1975

## Вукич

10. d5 : c6 b7 : c6

После 10. . . К : c6 11. Kb3 с последующим 12. Се3 слабость пешки d6 определяет перевес белых.

11. b2—b4 Kf6—e8



Поучительная стратегическая ошибка. Черные играют по привычному шаблону, не учитывая принципиального изменения ситуации. Атака на королевском фланге при раскрытом центре

уже не столь актуальна, так как белые, используя линию «d» и диагональ a3—f8, успевают создать серьезное давление на пешку d6. Ходом 10. dc белые сдали центр, и логичным возражением на этот план был контрудар 11. . . d5, сразу избавляясь от отсталой пешки. После 12. cd (точнее 12. b5) 12. . . cd 13. b5 Сb7! давление черных ощутимо (Несис — И. Копылов, по переписке, 1982).

12. Kd2—b3 f7—f5

13. Cc1—a3 . . .

При закрытом центре белые не возражали против размена своего чернополюного слона. Теперь же этому слону уготована более яркая карьера. После тематического продвижения b4—b5 он будет исполнять ответственную работу на диагонали a3—f8. Так, уже угрожает 14. b5, и плохо 14. . . c5? из-за 15. С : c5.

13. . . . f5 : e4

Обычный план, связанный с надвижением пешечной армады на королевском фланге, при открытом центре несостоятелен, поэтому черные стремятся вскрыть игру. Однако при этом давление белых фигур в центре становится еще более ощутимым.

14. Kc3 : e4 Cc8—f5

Теперь уже контрудар 14. . . d5 после 15. b5! ведет к катастрофе.

15. Ke4—g3 Cf5—e6

16. La1—c1 Kpg8—h8

17. Kg3—e4 Lf8—f4

18. f2—f3 Ce6—g8

19. Fd1—d2 . . .

В распоряжении белых имеется ясный план улучшения позиции фигур; у черных нет серьезных контраргументов.

19. . . . Cg7—h6

20. Fd2—c3 Ch6—g7

21. Lf1—d1 d6—d5

Черные не выдерживают усиливающегося давления и пытаются обострить борьбу, но это только на руку сопернику, имеющему перевес в развитии.

22. b4—b5! d5—d4

23. Fc3—a5 Fd8—d7

Упорнее, по мнению С. Глигорича, было 23. . . Cf8.

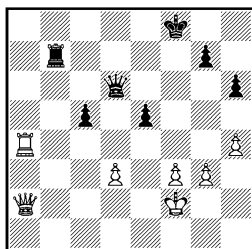
24. Kb3—c5 Fd7—c8

25. Kc5—d3 . . .

Белые выигрывают качество, после чего партия решена. Еще последовало: 25. . . Lf7 26. Kg5 Kf5 27. К : f7+ С : f7 28. bc Фе6 (после 28. . . Ф : c6 29. К : e5 злополучный центр черных полностью уничтожается) 29. c7 Лс8 30. Лb1! Л : c7 31. Лb8 Лс6 32. Kc5 Fd6 33. Ld8 Fc7 34. Ф : c7 Л : c7 35. Лb1. Угрожает 36. Лbb8, а на 35. . . Cf8 следует 36. Ке6! Черные сдались.

Исход приведенных партий отнюдь не отвечает на вопрос о целесообразности пешечного размена на 10-м ходу. Различие в их стратегическом рисунке лишь демонстрирует, какое большое влияние может оказать даже единственный пешечный размен на ход всего сражения.

И все же особенно велика роль размена в эндшпиле, где он может выступать и как важнейшее средство реализации перевеса, и, наоборот, в качестве единственной возможности при спасении трудной позиции. В окончаниях, когда остается сравнительно мало действующих лиц, исчезновение со сцены пары даже равноценных фигур приводит к серьезным качественным изменениям в оценке позиции.



На доске тяжелофигурный эндшпиль. Известный советский теоретик П. Романовский считал такой вид эндшпиля четвертой стадией шахматной партии.

Основным критерием оценки в этих окончаниях является положение королей противников. В возникшей ситуации оба короля чувствуют себя не совсем уютно. Впрочем, очередь хода за белыми, а здесь это имеет немалое значение.

47. Ла4—а8+ Лб6—b8

Серьезная и принципиальная ошибка. Черные стремятся к упрощениям, в то время как именно в остром окончании они удерживали равновесие. Достаточно характерен такой вариант: 47...Кре7 48. Фg8 Лb2+ 49. Крe1 Лb1+ 50. Крд2 Лd1+! 51. Кр : d1 Ф : d3 52. Крc1 Фc3+ 53. Крb1 Фd3+ 54. Крb2 Фd2+ 55. Крb3 Фd3+ 56. Кра4 Фd4+ 57. Кра5 Фd2+ 58. Кра6 Фd6+ 59. Крb5 Фd7+ 60. Кр : c5 Фd4+, и белым не избежать вечного шаха. Теперь же, в чисто ферзевом эндшпиле, решающим критерием оценки становится лучшая пешечная структура и активные возможности белых фигур.

48. Ла8 : b8+ Фd6 : b8

49. Фа2—d5 ...

Ферзь занял доминирующее

положение. Лучший шанс черных — в контратаке; как указал Романовский, после 49... Фc7 50. Кре3 Кре7 51. Кре4 Крf6 52. h5 черные попадают в цугцванг.

49. ... Фb8—b2+

50. Крf2—e3 Фb2—c1+

51. Кре3—e2 Фc1—c2+

52. Кре2—e3 Фc2—c1+

53. Кре3—e4! Фc1—e1+

54. Кре4—f5 Фе1 : g3

Белый король ушел от шахов, и, хотя черным удалось обменять свою слабую пешку c5 на важную пешку g3, их положение не улучшилось.

55. Фd5 : c5+ Крf8—g8

56. Фc5—c4+ Крг8—h8

Упорнее 56... Крh7, но и в этом случае после 57. Фе4 белые имели шансы на успех.

57. Фc4—g4 ...

Поучительный прием: отеснение фигуры с активной позиции под угрозой перехода в пешечный эндшпиль.

57. ... Фg3—e1

Точнее было 57... Фf2 58. Кр : e5 Фc5+. Теперь же черный король попадает под неотразимую атаку.

58. Крf5—g6! Фе1—c1

59. Фg4—d7 Фc1—g1+

60. Крг6—f7 Крh8—h7

61. Фd7—f5+! g7—g6

62. Фf5—d7.

Черные сдались: мат неизбежен.

Итак, даже на немногочисленных приведенных примерах можно убедиться, что умелое использование такого сильнодействующего средства, как размен, во всех стадиях партии требует большого искусства и глубокого проникновения в тайны позиции.

В основе всякого разумного

и целенаправленного размена лежит точная оценка относительной силы фигур применительно к возникшей ситуации. В настоя-

щей работе сделана попытка изучения размена как самостоятельного элемента в шахматной партии.

## Размены начинаются в дебюте

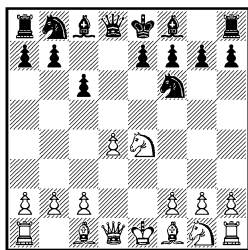
В начальной стадии роль размена может показаться незначительной. Основной целью сторон в дебюте является быстрая мобилизация сил, и на первый взгляд размен не может способствовать осуществлению этой задачи. Однако недооценка значения размена в дебюте ошибочна. В целом ряде дебютных вариантов размен той или иной пары фигур во многом определяет всю дальнейшую стратегию борьбы в миттельшпиле, а иногда даже и в эндшпиле. Особенно это касается тех дебютных разменов, которые приводят к образованию в лагере противника органических пешечных слабостей.

Характерным примером на эту тему может служить разменный вариант испанской партии — 1. e4 e5 2. Kf3 Kc6 3. Cb5 a6 4. C : c6 dc и особенно система Земиша в защите Нимцовича — 1. d4 Kf6 2. c4 e6 3. Kc3 Cb4 4. a3 C : c3+ 5. bc, в которой черные сознательно идут на размен своего чернопольного слона на коня, чтобы образовать в лагере противника важный объект для контратаки — сдвоенные пешки по вертикали «с». Часто размен служит осуществлению такой важнейшей дебютной задачи, как образование мощного пешечного центра. Вспомним, например, главный вариант защиты Грюнфельда:

1. d4 Kf6 2. c4 g6 3. Kc3 d5 4. cd K : d5 5. e4 K : c3 6. bc.

В приведенных системах размен производится с долговременными стратегическими целями. Однако размен в начальной стадии партии применяется и для решения основного дебютного принципа — опережения противника в развитии.

Говоря о размене в дебюте, нельзя обойти вопрос о правильном понимании фактора времени, то есть о теории темпов. Вот что писал выдающийся немецкий шахматист и теоретик З. Тарраш о проблеме размена применительно к одному из вариантов защиты Каро-Канн: 1. e4 c6 2. d4 d5 3. Kc3 de 4. K : e4 Kf6.



«Белые опередили черных в своем развитии на два темпа, так как они продвинули свою пешку и вывели коня на четвертый ряд, однако этот конь атакован. Как должны теперь играть белые, чтобы использовать свое преимущество во времени?

Во всяком случае, *не меняться конями*, ибо вследствие этого



они теряют два темпа: первый — разменивая своего коня, *сделавшего два хода*, на коня, сделавшего один ход, и второй — развивая королевскую пешку противника...

Конечно, такой чисто арифметический подсчет темпов не может быть рекомендован при решении вопроса о размене той или иной фигуры в дебюте, но и в несколько догматической теории Тарраша можно найти разумное зерно. Просто необходимо соотносить эту теорию с конкретной обстановкой. Например: стоит ли черным менять коней в шотландской партии после 1. e4 e5 2. Kf3 Kc6 3. d4 ed 4. K : d4? Конечно, от размена 4. . . K : d4 5. Ф : d4 следует воздержаться, и не столько потому, что белый конь сделал лишний ход («потерял темп», так как, согласно теории Тарраша, всякое повторное движение фигуры в дебюте есть потеря времени), сколько потому, что неприятна ранняя активизация белого ферзя, затрудняющая дальнейшее развитие черных.

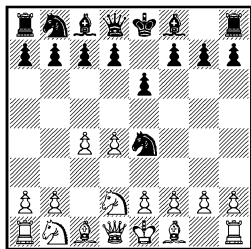
Диалектическое отношение к «шахматному времени» нашло яркое отражение в творчестве А. Алехина. Всегда стремящийся к захвату инициативы уже в ранней стадии партии, чемпион мира не мог не ценить темпы в дебюте. Однако такая оценка не была абсолютной. Если на то были конкретные причины, Алехин готов был потерять темп на размен важной фигуры противника, особенно если такой размен вел к вскрытию центра и господству по важным открытым линиям или диагоналям.

*Новоиндийская защита*  
**Алехин** **Маршалл**  
Нью-Йорк, 1927

- |           |        |
|-----------|--------|
| 1. d2—d4  | Kg8—f6 |
| 2. c2—c4  | e7—e6  |
| 3. Kgl—f3 | Kf6—e4 |

Этот «неестественный и расчужающий время ход» встречает немедленное и характерное для Алехина опровержение.

4. Kf3—d2! . . .



Белые нарушают общее правило: «Не ходи в дебюте дважды одной и той же фигурой». Но на это есть серьезные основания. Размен коней обеспечит белым захват центра или вынудит противника к невыгодному в данной ситуации построению «каменной стены».

4. . . . Cf8—b4

Коварная ловушка. На 5. a3? с целью вызвать размен легких фигур последует 5. . . Фf6!, и черные выигрывают.

5. Фd1—c2 d7—d5

В случае 5. . . f5 уже последует 6. a3, форсируя размены и явно опережая противника в развитии.

6. Kb1—c3 f7—f5

Иначе центр удержать не удастся.

7. Kd2 : e4! . . .

К этому размену Алехин дает такой комментарий: «После этого белые легко вынудят в дальнейшем вскрытие центральных вер-

тикалей посредством f2—f3 и при случае e2—e4. А поскольку они лучше развиты, это должно обеспечить им существенное позиционное преимущество».

7. . . . f5 : e4

8. Cc1—f4 0—0

9. e2—e3 . . .

Угрожает 10. a3 с неизбежным размен чернопольного слона (иначе теряется пешка d5). Такой размен черные допускать не могут, так как слон f4 в отсутствие на доске оппонента будет свирепствовать по черным полям.

9. . . . c7—c6

10. Cf1—e2 Kb8—d7

11. a2—a3 Cb4—e7

Как уже отмечалось, черным невыгоден размен слона на коня. Если уж разменивать этого слона, то только на белого коллег.

12. 0—0 Ce7—g5

13. f2—f3! . . .

Именно эту возможность и имел в виду Алехин, осуществляя свою разменную операцию. Теперь вскрытие центра неизбежно, и перевес белых в развитии быстро сказывается.

13. . . . Cg5 : f4

14. e3 : f4 Лf8 : f4

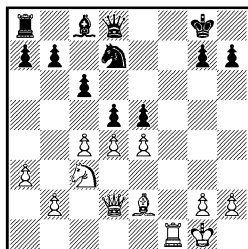
Несколько упорнее было 14. . . ef 15. Л : f3 Кf6. Допуская размен ладей, черные без борьбы уступают сопернику открытую линию «f».

15. f3 : e4 Лf4 : f1+

16. Ла1 : f1 e6—e5

Черные пытаются обострить борьбу. Насколько преуспели белые в игре на опережение, демонстрирует вариант 16. . . dc 17. С : c4 Kb6 18. Фf2!

17. Фc2—d2! . . .



Белые готовят переброску ферзя на атакующую позицию. Несмотря на материальное равенство, динамический перевес белых в силах очень велик.

На 17. . . Фb6 Алехин заготовил позиционную жертву фигуры: 18. c5 Фa5 19. ed ed 20. b4! dc 21. Фg5 Фc7 22. d6 h6 23. Фе7, и черные беззащитны.

17. . . . c6—c5

18. d4 : e5! d5—d4

19. Фd2—f4! . . .

Белые жертвуют коня в другой редакции, но с той же целью. Их ферзь быстро и эффективно проникает в лагерь соперника.

19. . . . d4 : c3

20. Фf4—f7+ Kpg8—h8

21. b2 : c3! . . .

Полное торжество стратегии белых! Создается даже впечатление, что материальный перевес на их стороне — настолько беспомощны фигуры противника. Практически черные играют без целого фланга.

21. . . . Фd8—g8

22. Фf7—e7 h7—h6

23. Ce2—h5!

Этот ход ставит противника в положение цугцванга.

23. . . . a7—a5

Проигрывает 23. . . Ф : c4 ввиду 24. Cf7 с последующим 25. Фе8+.

24. e5—e6 g7—g6

25. e6 : d7 Cc8 : d7

26. Лf1—f7.

Черные сдались.

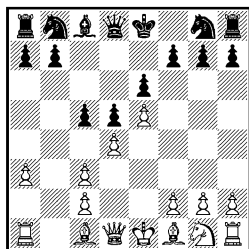
В целом ряде дебютных систем (особенно при образовании закрытого центра) одна из легких фигур, ограниченная пешечной цепью, часто становится малоподвижной. Недаром существует выражение «плохой» слон. В этих случаях целью дебютных разменов является избавление от такой «плохой» фигуры уже в ранней стадии партии.

Известно, что основным минусом построения черных во французской защите является трудность активизации белопольного слона, упирающегося в пешку е6. Напротив, белопольный слон белых, обычно расположенный на поле d3, уже в дебютной стадии «берет на мушку» позицию короткой рокировки противника. Естественно, что во многих вариантах французской защиты черные стремятся к размену столь неравноценных по перспективам белопольных слонов.

### Французская защита Константинопольский Смит

По переписке, 1958—1960

- |            |           |
|------------|-----------|
| 1. e2—e4   | e7—e6     |
| 2. d2—d4   | d7—d5     |
| 3. Kb1—c3  | Cf8—b4    |
| 4. e4—e5   | c7—c5     |
| 5. a2—a3   | Cb4 : c3+ |
| 6. b2 : c3 | ...       |



Размен слона на коня является определяющим в этой системе французской защиты, носящей имя выдающегося шахмат-

ного реформатора А. Нимцовича. В противовес определенному ослаблению черных полей своего королевского фланга черные нарушают пешечную структуру противника, расширяют зону военных действий и придают борьбе динамичный характер.

6. ... Фd8—c7

7. Фd1—g4 ...

Мобилизация ферзей во многом определяет планы сторон. Белые стремятся использовать исчезновение с доски чернопольного слона и организовать атаку на королевском фланге, в то время как черный ферзь присматривается к пешечным слабостям по вертикали «с»:

7. ... f7—f5

8. Фg4—g3 c5 : d4

9. c3 : d4 Kg8—e7

10. Cc1—d2 0—0

11. Cf1—d3 ...

Слон занял прекрасную атакующую позицию, и целью следующего хода черных является подготовка размена белопольных слонов.

11. ... b7—b6

12. Kg1—e2 Cc8—a6

Этот разменный маневр встретился в известной партии Решевский — Ботвинник из матч-турнира на первенство мира (1948).

13. Ke2—f4 Фc7—d7

14. h2—h4 ...

Белые избирают наиболее точный порядок ходов, рекомендованный П. Кересом. Дело в том, что попытка выиграть темп путем 14. С : a6 К : a6 15. Фd3 дает черным возможность осуществить важный оборонительный маневр Ка6—c7—e8.

14. ... Ca6 : d3

15. Фg3 : d3 Lf8—c8!

Интересный замысел. После

размена белопольных слонов черные получили в распоряжение поле с4, куда и направляется королевская ладья.

16. Lh1—h3 Lc8—c4

17. Lh3—g3 Kb8—c6

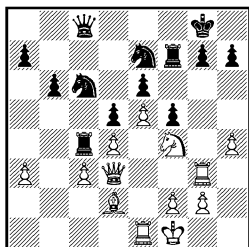
18. c2—c3 La8—f8

19. Kpe1—f1 ...

Иначе трудно подключить к атаке вторую ладью. К выгодным для черных упрощениям на королевском фланге вела разменная комбинация 19. Kh5 Kg6 20. K : g7 Ф : g7 21. h5.

19. ... Lf8—f7

20. La1—e1 Фd7—c8!



Можно подвести итоги дебютной стратегии черных. С помощью целенаправленного размена слонов они получили достаточную контригру на ферзевом фланге.

Рассмотрим еще несколько партий, дебютный размен в которых предпринимался в соответствии с далеким стратегическим планом.

### Испанская партия

Фишер

Глигорич

Гавана, 1966

1. e2—e4 e7—e5

2. Kgl—f3 Kb8—c6

3. Cf1—b5 ...

Этот активный выход белопольного слона был изучен более четырех столетий назад испанским священником Рюи Лопесом и с тех пор является од-

ной из важнейших проблем дебютной теории.

Атакующие возможности «испанского» слона хорошо известны, и многие поколения черных королей сложили голову, испытывая на себе его грозную силу. Поэтому может показаться странным, что даже великие шахматисты, иногда без всякой видимой причины, уже в самом начале партии расстаются с этим слоном, разменивая его на коня. Может быть, этот размен — молчаливое предложение ничьей? Почему же тогда разменный вариант был в арсенале таких бескомпромиссных бойцов, как Эмануил Ласкер и Роберт Фишер?

3. ... a7—a6

4. Cb5 : c6! ...

Фишер снабжает этот ход восклицательным знаком. Столь высокая оценка предпринятого размена относится скорее к психологической, чем к шахматной, его силе. Как правило, играющий черными, готовясь к испанской партии, настроен на более сложную борьбу. Очень интересную и остроумную зарисовку на эту тему создал Д. Бронштейн. Накануне одного из туров первенства СССР в Киеве его соперник предложил договориться с судьями о переносе их партии во второй ряд, подальше от зрительного зала. Это предложение было принято. И вот что произошло, по словам Бронштейна, на другой день: «В ответ на 1. e2—e4 я безмятежно сыграл 1... e7—e5. Испанская так испанская. И вдруг что я вижу? Слон берет коня на c6. Мое настроение вмиг испортилось, пришла жгучая тоска. Что тут можно сказать? Ход С : c6 не плох, сов-

сем не плох, но ради такой игры стоило ли затевать кутерьму с переездом в тихий второй ряд? Вряд ли. Белыми ничью нетрудно отработать и под шум Ниагарского водопада.

Скрепя сердце перешел к защите. *Такие позиции играть довольно трудно, главным образом из-за их бесперспективности* (выделено мною — Г. Н.).

Последняя фраза красноречиво объясняет, какова психологическая подоплека восклицательного знака, поставленного Фишером к ходу 4. С : с6. Хрестоматийным примером на эту тему остается исторический поединок Ласкер — Капабланка из петербургского турнира 1914 года.

4. . . . d7 : c6

В случае 4. . .bc белые вызывают еще один дебютный размен, теперь уже пешечный, и после 5. d4 ed 6. Ф : d4 явно опережают противника в развитии и захватывают инициативу.

5. 0—0 . . .

Этим ходом начинается вариант, носящий имя голландского мастера Барендрехта, хотя так играл еще и Эм. Ласкер. Комментируя эту партию, С. Глигорич дает такую чисто шахматную оценку варианта: «Хотя белые разменяли своего сильного слона на коня, их стратегический план вряд ли может быть осужден. Они выиграли темп для развития (размен как фактор времени.— Г. Н.), испортили пешечную конфигурацию черных (размен для достижения стратегических целей.— Г. Н.) и возобновили угрозу пешке е5 (размен для создания конкретной угрозы.— Г. Н.).»

5. . . . f7—f6

Наиболее надежное продолжение. На 5. . .Фd6 заслуживает внимания 6. d3 f6 7. Се3 Се6 8. Kbd2 c5 9. Фе2 Ке7 10. с3! (Дворецкий — Романишин, 1975). К острой борьбе ведет 5. . .Сg4 6. h3 h5!?

Встречается и ход 5. . .Фе7. Именно так продолжали черные в партии Дворецкий — Смыслов (Одесса, 1974), которая также является хорошей иллюстрацией для нашего разговора. Далее в ней последовало: 6. d4 ed 7. Ф : d4 Сg4 8. Cf4.

Белые согласны на размен коня, несмотря на ослабление пешечного прикрытия своего короля. Их девиз — опережение любой ценой. Такой конкретный и вполне обоснованный подход к позиции закономерен, так как ходом 5. . .Фе7 черные затруднили мобилизацию своих сил на королевском фланге.

8. . .С : f3 9. gf Kf6 10. Кс3 Kh5.

Чернопольный слон будет опасен в миттельшпиле и особенно в эндшпиле, поэтому его необходимо разменять, но и на это уходит время.

11. Сg3 Ld8.

Не решает полностью проблем и другой порядок ходов: 11. . .К : g3 12. hg Фс5 13. Лад1 Ф : d4 14. Л : d4 Сс5 15. Ld3 Кре7 16. Lfd1, и у белых стойкий перевес в эндшпиле (Гаприндашвили — Бохосян, Тбилиси, 1974).

12. Фе3! (это отступление сильнее, чем 12. Фа4 К : g3 13. hg Фb4, Беднарский — Смыслов, XX Олимпиада, 1972) 12. . .К : g3 13. hg Фс5 14. Лад1 Ф : е3.

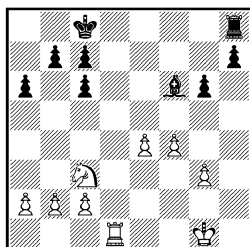
Не удастся уравнять позицию и в случае 14. . .Л : d1 15. Л : d1 Cd6 16. f4. В неизбежно

возникающем окончании будут явственно ощущаться недостатки пешечной структуры черных. Да и перевес в развитии, несмотря на упрощения, все еще заметен.

15. Л : d8+ Кр : d8 16. Лd1+ Крc8.

Заслуживало внимания 16. . . Фd4 17. Л : d4+ Кре8. Теперь же черный король не может бороться против пешечного наступления в центре.

17. fe g6 (точнее было 17. . . Сb4) 18. e5 Сg7 19. f4 f6 20. ef С : f6 21. e4.



Белые практически играют с лишней пешкой. Нетрудно заметить, что последствия дебютного размена 4. С : c6 прослеживаются и в эндшпиле.

21. . h5 22. Кpg2 С : c3 23. bc b5 24. e5 a5 25. Кph3! b4 26. Кph4 Ле8 27. Кpg5 Ле6 28. Кph6. Черные сдались.

6. d2—d4 Сс8—g4

Эскалация дебютных разменов требует от черных точной игры. Так, в партии Фишер — Портиш, сыгранной на той же Олимпиаде в Гаване, последовало: 6. . . ed 7. К : d4 c5 8. Кb3 Ф : d1 9. Л : d1 Cd6 (лучше 9. . . Сg4 10. f3 Се6) 10. Ка5! b5 (после 10. . . Сg4? черные могут рассчитывать только на «соавторство» в создании дебютной миниатюры: 11. f3 0—0—0? 12. e5!, Горт — Желяндинов, Гавана,

1967) 11. c4 Ке7 12. Се3 f5 13. Кс3 f4 15. e5!, и перевес белых в развитии быстро сказался.

7. c2—c3 . . .

В разменном варианте тоже возможен гамбит. В случае его принятия белые получают грозную инициативу: 7. . . ed 8. cd С : f3 9. Ф : f3 Ф : d4 10. Лd1 Фс4 11. Cf4.

7. . . . e5 : d4

И здесь лучше было воздержаться от размена путем 7. . . Cd6.

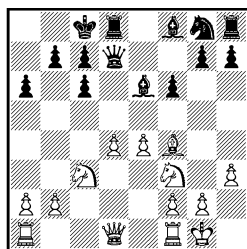
8. c3 : d4 Фd8—d7

9. h2—h3 Сg4—e6

Серьезная неточность. Заманчиво, конечно, держать на прицеле пешку h3, но значительно важнее было сохранить связку путем 9. . . Ch5, поддерживая напряжение в центре. Теперь же у белых развязаны руки.

10. Кb1—c3 0—0—0

11. Сc1—f4 . . .



11. . . . Kg8—e7

Черным необходимо как можно быстрее ликвидировать отставание в развитии. Энергичнее всего решал эту задачу размен чернопольных слонов: 11. . . Cd6! 12. С : d6 Ф : d6. Как показал Фишер, не проходила попытка перехватить инициативу насильственными методами: 11. . . g5!? 12. Сg3 h5 ввиду 13. d5! cd 14. Лc1! Например: 14. . . Cd6 15. Ка4! Крb8 16. Кс5 Фе7 17. К : a6+! ba 18. Кd4 Cd7 19. Фb3+

Кра7 20. Л : с7+! С : с7 21. С : с7 Сb5 22. Кс6+! С : с6 23. Фb6+ с матом на следующем ходу. Еще эффектнее выигрывают белые в случае 14. . . de 15. Ка4! Крb8 16. Л : с7! Ф : d1 17. Лс8+!! Кра7 18. Сb8+ Кра8 19. Кb6×. Задачный финал!

Отвлекаясь от анализов американского гроссмейстера, отметим, что попытка активной контригры черных встречает опровержение, так как дебютная игра белых была построена на здоровой стратегической основе. Начиная с хода 4. С : с6 они играют на опережение в развитии, и, несмотря на материальное равенство, имеют динамический перевес в силах, что обрекает черных на игру в обороне.

12. Ла1—с1 Ке7—g6

13. Cf4—g3 Cf8—d6

14. Кс3—a4 Cd6 : g3

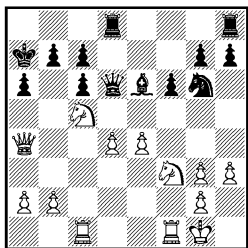
Необходимо было 14. . . Крb8, чтобы в случае 15. С : d6 иметь время сыграть 15. . . cd, не только исправляя пешечную конфигурацию, но и не допуская кося на важный пункт с5.

15. f2 : g3 Крс8—b8

16. Ка4—с5 Фd7—d6

17. Фd1—a4 Крb8—a7?

Черные явно не выдерживают напряжения, неожиданно возникшего в «ничейном» разменном варианте, и не оказывают должного сопротивления путем 17. . . Сс8.



18. Кс5 : a6! Се6 : h3

Последняя надежда. В случае 18. . . ba 19. Л : с6 черные несли большие материальные потери.

19. e4—e5! Kg6 : e5

20. d4 : e5 f6 : e5

21. Ка6—с5+ Кра7—b8

22. g2 : h3.

И вскоре черные сдались.

В рассмотренной миниатюре как в капле воды отражены общие проблемы (как чисто шахматные, так и психологические), характерные для разменного варианта испанской партии.

Нельзя сказать, что ход 4. С : с6 сильнее обычного 4. Са4 — во всяком случае это не подтверждается конкретными вариантами, — и все же вслед за Д. Бронштейном повторим философский завет Эм. Ласкера: «Варианты мимолетны, в шахматах главное — метод, он применим всегда».

Итак, этот размен можно рекомендовать шахматистам, тяготеющим к эндшпилю, верящим, что за лучшее пешечное расположение бывает не жалко отдать и белопольного слона.

Известно, какое огромное внимание уделял дебютной подготовке М. Ботвинник. Вот что указывал В. Батурицкий: «Речь шла не о повышении роли дебюта как самостоятельной стадии, а о перенесении центра тяжести борьбы ближе к началу, которое когда-то рассматривалось лишь как подготовительная, «мобилизационная» часть шахматного сражения». В богатом дебютном арсенале Ботвинника имелось немало систем, в которых дебютные размены были органически увязаны с последующими стратегическими замыслами.

# Защита Грюнфельда

Рагозин

Ботвинник

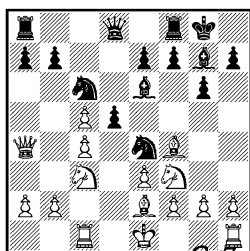
Ленинград, 1940

- |            |        |
|------------|--------|
| 1. d2—d4   | Kg8—f6 |
| 2. c2—c4   | g7—g6  |
| 3. Kb1—c3  | d7—d5  |
| 4. Cc1—f4  | Cf8—g7 |
| 5. e2—e3   | 0—0    |
| 6. La1—c1  | c7—c5  |
| 7. d4 : c5 | ...    |

Этот вариант приобрел большую популярность после партии Капабланка — Решевский (Амстердам, 1938). Было известно, что после обычного 7...Фа5 8. cd Ld8 белые получают перевес путем 9. Cc4. Готовясь к рассматриваемой партии, Ботвинник нашел интересную возможность контригры, связанную с разменом чернополюсного слона.

- |            |        |
|------------|--------|
| 7. ...     | Cc8—e6 |
| 8. Kgl—f3  | Kb8—c6 |
| 9. Фd1—a4  | Kf6—e4 |
| 10. Cf1—e2 | ...    |

Разменять активного коня не удастся, так как после 10. К : е4 de белые теряют пешку b2. Поэтому они предпочитают закончить развитие. Однако их ждет сюрприз.



10. ... Cg7 : c3+

Приведем комментарий М. Ботвинника к этому далеко не очевидному продолжению: «На это нелегко было решиться, так как черные расстанутся со своим прекрасным слоном, но конкретные варианты подтвер-

ждают правильность этого размена. Уничтожая коня c3 и сохраняя своего централизованного коня, черные добиваются большого перевеса в центре, что не может не оказать влияния на дальнейшие события».

Характерное для Ботвинника конкретное решение вопроса о дебютном размене, связанное с проблемой централизации фигур и общим стратегическим планом игры.

11. b2 : c3 d5 : c4

Выясняется, что пешка c5 обречена, так как 12. C : c4 K : c5 13. Фb5 C : c4 14. Ф : c5 (14. Ф : c4 Kd3+) 14...Фd3 15. Kgl Лад8 ведет к мату. Вот как дорого стоит жизнь черного коня! По мнению Ботвинника, необходимо было ценой пешки закончить развитие: 12. 0—0 K : c5 13. Фb5 Фа5 14. C : c4 Ф : b5 15. C : b5 C : a2.

12. Kf3—d4 Ce6—d5

Черные последовательно централизуют свои фигуры. Теперь уже не проходит 13. 0—0 ввиду 13. . .e5 14. K : c6 C : c6, и у белых под боем две фигуры.

13. Cf4—h6 Lf8—e8

14. 0—0 e7—e5

Этот ход содержит сразу две угрозы: 15...ed и 15...Фh4.

15. Kd4—f3 Ke4 : c5

16. Фа4—b5 b7—b6

Можно подвести итоги оригинальной разменной акции. У черных лишняя пешка, и они могли упростить позицию путем 16. . .Фа5 17. C : c4 Ф : b5 18. C : b5 C : a2. Однако в возникающих обострениях им нечего опасаться — они полностью контролируют положение в центре.

17. Lf1—d1 a7—a6

18. Фb5—b1 b6—b5

19. Ch6—g5 Фd8—d7



Интересно, что уже этот ход Ботвинник считает решающим. Действительно, несмотря на связку слона, воспрепятствовать продвижению е5—е4 белым не удастся, так как на 20. е4 последует 20. . . С : е4! 21. Л : д7 С : b1 22. Лd5 Кe4 23. Л : b1 К : c3, и на стороне черных большой материальный перевес.

20. а2—а4 е5—е4

21. а4 : b5 а6 : b5

22. Кf3—d4 Кс6 : d4

23. е3 : d4 Кс5—b3

Очевидно, что черные добились подавляющего преимущества. Но партия еще продолжалась до контроля: 24. Фc2 К : c1 25. Ф : c1 Ла2 26. Фе3 Фс6 27. h4 f6 28. Ch6 Лса8 29. Kph2 Лb2 30. Cg4 b4 31. cb c3 32. Лс1 c2 33. f3 Лb1 34. fe С : е4 35. d5 Фd6+! (точность до конца! Пешка отравлена: 35. . . Ф : d5 36. Л : c2 или 35. . . С : d5 36. Фе7 Cf7 37. Cf3) 36. Cf4 Ф : b4 37. Се6+.

Белым не удастся использовать силу своих слонов путем 37. Л : c2 С : c2 38. Фе6+ Кpg7 39. Фd7+ Kph8 40. Ch6 в связи с 40. . . Лh1+! 41. Кр : h1 Фе1+ 42. Kph2 Ф : h4+.

37. . . Kph8 38. d6 Л : c1 39. Ф : c1 Фd4 40. d7 Сс6. Здесь белые записали ход 41. h5, но сдались не приступая к доигрыванию.

Как уже отмечалось, проблема дебютного размена является основной в ряде вариантов защиты Нимцовича. Интересна в этом отношении 2-я партия матча, в котором встречались «классик» размена гротмейстер С. Флор и молодой М. Ботвинник.

## Защита Нимцовича

Флор

Ботвинник

Матч, 1933

1. d2—d4 Kg8—f6

2. c2—c4 e7—e6

3. Kb1—c3 Cf8—b4

4. Фd1—c2 . . .

Этот вариант был популярен в 30—40-е годы. Сторонником его был и А. Алехин.

4. . . . c7—c5

Наряду с 4. . . d5 это продолжение популярно и в наши дни.

5. d4 : c5 Kb8—a6

6. g2—g3 . . .

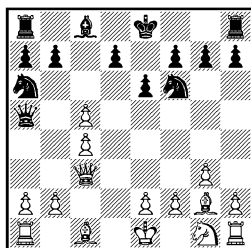
Неудачное решение. Сильнее 6. a3 С : c3+ 7. Ф : c3 К : c5 8. f3, что приводит к варианту датского теоретика О. Краузе. В 6-й партии этого же матча, на которую до сих пор ссылаются дебютные справочники, далее было: 8. . . d6 9. e4 e5 10. Се3 Фс7 11. Ке2 Се6 12. Фс2!, и белые после серии разменов получили несколько лучший эндшпиль.

6. . . . Фd8—a5

Практически вынуждая размен ферзей, так как на 7. Cd2 сильно 7. . . Ф : c5.

7. Cf1—g2 Cb4 : c3+

8. Фс2 : c3 . . .



Правильное решение! Как это ни парадоксально, именно после размена ферзей слабость белых пешек на ферзевом фланге не так ощущается. Дело в том, что с

доски исчезает черная фигура, представляющая для пешек «с» наибольшую опасность. При этом чувствуется некоторый перевес белых в развитии.

8. . . . Фа5 : с3+  
9. b2 : с3 Ка6 : с5  
10. Сс1—а3! . . .

Очень важный маневр. Белые готовят размен слона на коня, чтобы закрыть линию «с» и обезопасить свои слабые пешки. В случае 10. . . Ка4 Флор задумал жертву пешки: 11. Кf3! К : с3 12. Лс1 Ка4 13. Кd4, и черным не удается закончить развитие.

10. . . . d7—d6  
11. Kg1—f3 Kf6—e4  
12. La1—c1 Cc8—d7

Черным важно сохранить на поле с5 фигуру, а в случае 12. . . b6 белым удавалось последовательными разменами закрыть линию «с»: 13. Кd2 Сb7 14. К : e4 С : e4 15. С : e4 К : e4 16. f3 Кс5 17. С : с5 dc с ничьей.

13. Kf3—d2 Ke4 : d2  
14. Kpe1 : d2 La8—с8  
15. Ca3 : с5 Lс8 : с5

Фигурный форпост черным удалось сохранить, но это стоит пешки b7.

16. Cg2 : b7 Lс5 : с4  
17. Лс1—b1 Кре8—e7  
18. Сb7—f3 Лс4—a4  
19. Лb1—b2 Лh8—с8

Конечно, пешечная структура у черных лучше, но этого недостаточно для игры на выигрыш в возникающем четырехладейном окончании.

20. Лh1—a1 Cd7—с6  
21. Cf3 : с6 Лс8 : с6  
Ничья.

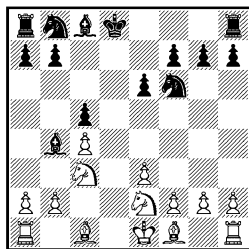
Много прекрасных примеров дебютных разменов можно найти и в творчестве В. Смыслова. В этом нет ничего удивительного. Игра Смыслова всегда отли-

чалась ясностью, отточенностью стиля, ювелирной эндшпильной техникой. Многие его партии буквально пронизаны девизом: «Через упрощения — к победе!».

## Защита Нимцовича Смыслов Штольц

Бухарест, 1953

1. d2—d4 Kg8—f6  
2. c2—c4 e7—e6  
3. Kb1—c3 Cf8—b4  
4. e2—e3 d7—d6  
5. Kg1—e2 c7—c5  
6. d4 : c5 d6 : c5  
7. Фd1 : d8+ Кре8 : d8



Белые уже в самом начале партии предприняли размен ферзей. Цель этого размена значительно агрессивнее, чем может показаться на первый взгляд. Через несколько ходов черный король, лишенный рокировки, очутится в опасной ситуации. Следует также обратить внимание на то, как Смыслову удается использовать неудачное расположение слона b4.

8. Сс1—d2 Kpd8—e7  
9. Ke2—f4 b7—b6

Позиционная угроза 10. Кd3 была неприятна, но теперь слон полностью отрезан от своих сил.

10. a2—a3 Сb4—a5

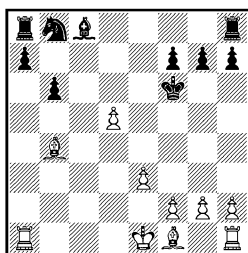
Черные стремятся сохранить слона от размена, так как после 10. . . С : с3 11. С : с3 белый слон обретает большую активность.

Однако их ждет тактический сюрприз.

11. b2—b4! c5 : b4  
 12. a3 : b4 Ca5 : b4  
 13. Kc3—d5+ Kf6 : d5  
 14. Kf4 : d5+ e6 : d5  
 15. Cd2 : b4+ . . .

Несмотря на дальнейшие упрощения, черный король неожиданно попадает под перекрестный огонь фигур противника. Например: 15. . . Кре6 16. cd+ Кр : d5 17. Се2 Cf5 18. Cf3+ Се4 19. Лd1+.

15. . . Кре7—f6  
 16. c4 : d5



На доске материальное равенство, но перевес белых в развитии и необеспеченное положение черного короля ясно ощущаются. Впрочем, все эти динамические факторы могут оказаться в эндшпиле и не столь существенными. Поэтому от белых требуется очень изобретательная и энергичная игра.

16. . . Cc8—b7  
 17. Cb4—c3+ Kpf6—e7  
 18. Cc3—b4+ Кре7—f6  
 19. 0—0—0! . . .

Не опасаясь призраков! Ради скорейшей мобилизации резервов король рокируется без всякого пешечного прикрытия.

19. . . Cb7—a6  
 20. Лd1—d4 h7—h5  
 21. Kpc1—b2 Ca6 : f1

Редкий случай размена белопольного слона в исходном

положении. Впрочем, план черных вполне логичен: необходимо возможно быстрее закончить развитие, и тогда их пешечное превосходство на ферзевом фланге начнет играть роль противовеса.

22. Лh1 : f1 Kb8—a6  
 23. Cb4—c3 Ka6—c5!

Ради размена опасного слона черные готовы отдать пешку, чтобы после 24. Лg4+ Кре7 25. Л : g7 Ka4+ 26. Kpb3 К : c3 27. Кр : c3 Kpf6 сохранить реальные шансы на спасение в четырехладном эндшпиле.

24. e3—e4! . . .

Теперь уже никаких упрощений! Черный король под прицелом, и оставшиеся атакующие силы надо сохранить от размена.

24. . . Лh8—c8  
 25. f2—f4 a7—a5  
 26. f4—f5 . . .

Последовательно отнимая у короля поля для отступления. Ослабление пункта e5, пока чернопольный слон жив, не имеет значения.

26. . . b6—b5  
 27. d5—d6 . . .

Возникшая позиция могла бы украсить раздел «Размен и проблемы эндшпиля». Белые уже могут допустить дальнейшие упрощения, так как пара пешек решает: 27. . . Ka4+ 28. Л : a4+ Л : c3 29. Кр : c3 ba 30. Kpd4 Ле8 31. e5+ Л : e5 32. d7, и белые выигрывают.

27. . . Kpf6—g5  
 28. e4—e5 Kpg5—h6

Вновь не проходит 28. . . Ka4+ ввиду 29. Л : a4 ba 30. Cd2+ Kpg4 31. Лf4+ Kpg5 32. d7, и проходные пешки неустойчивы.

29. d6—d7 Лc8—d8

30. e5—e6! f7 : e6  
 31. f5 : e6 Kc5 : e6  
 32. Лd4—d6.

И вскоре черные сдались.

Может показаться, что проблема дебютного размена никак не затрагивает такие малоповоротливые в начале партии фигуры, как ладьи. Как правило, их размен происходит в глубоком миттельшпиле или эндшпиле. Однако нет правил без исключений.

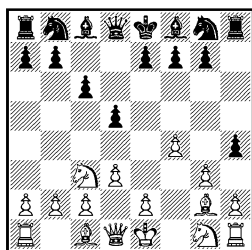
### Дебют Берда

**Чибурданидзе** **Александрия**  
 Боржоми—Тбилиси, 1981

1. g2—g3 d7—d5  
 2. f2—f4 h7—h5!?

В наше время не часто встречается такое оригинальное продолжение на 2-м ходу, да еще на высшем шахматном уровне.

3. Cf1—g2 h5—h4  
 4. Kb1—c3 c7—c6  
 5. d2—d3 . . .



5. . . . h4 : g3

Итак, проблема размена ладей возникла уже на 5-м ходу. Думается, что эластичнее было 5. . .Фb6, сохраняя за собой возможность разменять ладьи в будущем. Дело в том, что пешка «h» может пригодиться в варианте 6. Kf3 h3!, и развитие королевского фланга белых затруднено, а в случае 6. Ka4 Фa5+ 7. c3 Kf6 этот размен будет осуществлен в более выгодной для

черных редакции, так как его можно будет использовать при атаке на короля противника.

6. h2 : g3 Лh8 : h1  
 7. Cg2 : h1 Фd8—b6

После осуществленного размена этот выпад теряет в силе: у белых развязаны руки и они успешно проводят мобилизацию своих сил.

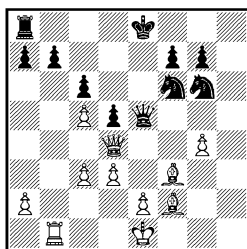
8. Kg1—f3 Cc8—g4  
 9. Kc3—a4 Фb6—a5+  
 10. c2—c3 Kb8—d7  
 11. Cc1—e3 Kg8—h6  
 12. b2—b4 Фa5—c7  
 13. Ka4—c5 Cg4 : f3

Спорное решение. Заслуживал внимания другой размен: 13. . .K : c5 14. C : c5, и теперь не уничтожить, а ограничить коня путем 14. . .f6. После хода в партии чемпионка мира получает преимущество двух слонов. Впрочем, черные сохраняют определенные перспективы, связанные с необеспеченным положением белого короля.

14. Ch1 : f3 Kd7—f6  
 15. Фd1—a4 Kh6—f5  
 16. Ce3—f2 e7—e5!

Нана Александрия верна себе!

17. g3—g4 Cf8 : c5  
 18. b4 : c5 Kf5—e7  
 19. f4 : e5 Фc7 : e5  
 20. Фа4—d4 Ke7—g6  
 21. Ла1—b1 . . .



Ни один искусствовед, комментатор или критик не может проникнуть в суть произведения

столь глубоко, как сам автор. Во многом это относится и к шахматному искусству. Н. Александрия хорошо известна читателю не только как яркая шахматистка, но и как интересный журналист, искренний и открытый критик своих произведений. Поэтому прислушаемся к словам самой Александрии. Для нас это особенно поучительно, ибо проблема размена занимает в ее комментариях достойное место: «Вот на эту позицию и шли черные, когда на 13-м ходу отдали важного слона. (Вот что значит взгляд изнутри! А мы с позиции стороннего наблюдателя отнеслись к этому размену с явным недоверием.— Г. Н.) У белых линия «b» и два слона, но они не имеют простора, упираются в пешки; белый король не обеспечен. Так что позиция примерно равна».

21. . . . Фе5 : d4?

Этот размен ферзей единодушно осуждался всеми комментаторами. Нешаблонная игра черных в этой партии оправдывалась в случае логичного 21. . . 0—0—0. Как же объясняет свое решение сама Нана? «Черные явно перепугались и переходят в худший эндшпиль. Надо было играть 21. . . 0—0—0, и не видно, как белым вести атаку». Действительно, после 22. Фb4 Лd7 шансы на атаку только у черных. А если белые сами осуществляют размен ферзей, то после 22. Ф : e5 К : e5 их слоны почтут за честь быть размененными на прекрасных черных коней, в противном случае белые пешечные островки станут добычей конницы противника.

22. Cf2 : d4 0—0—0

23. Kpel—d2 Kf6—d7

Н. Александрия: «Подозрительный на первый взгляд обмен пешек g7 на c5. Этот ход связан с идеей сыграть в удачный момент f7—f6, создавая крепость».

Переход к окопной тактике путем другого размена — 23. . . Kh4 24. g5 К : f3+ 25. ef Ke8 черным явно не по вкусу, а попытка использовать открытую линию «h» не удастся: 23. . . Лh8 24. g5 Ke8 25. Cg4+ Kpc7 26. Лf1 Лf8 27. Ch5!, и белые слоны показывают свои бивни.

24. Cd4 : g7 Kd7 : c5

25. Лb1—h1 Kc5—d7

26. Лh1—h5 Лd8—e8

Последовательней было 26. . . Лg8 27. Cd4 f6, и белым не просто прорваться.

27. Cg7—d4 Kpc8—c7

И здесь заслуживало внимания 27. . . f6, так как пешка a7 неуязвима: 28. С : a7 b6 29. Лh7 Kgf8, и белый слон гибнет.

28. Лh5—f5 Ле8—e7

29. Cd4—f2 . . .

Точнее немедленное 29. g5, не допуская 29. . . f6. Впрочем, черные не воспользовались представившейся возможностью.

29. . . . Kd7—e5

30. g4—g5 Ke5 : f3+

Типичный цейтнотный размен, после которого белые пешки на королевском фланге приобретают большую кинетическую энергию. В подобных позициях чемпионка мира не оставляет соперникам никаких шансов. В партии еще последовало: 31. ef Лd7 32. Лf6 Кf8 33. f4 b6 34. Cd4 c5 35. Ce5+ Kpd8 36. f5. Перевес белых стал подавляющим, и после 36. . . Kpe8 37. Лh6! Лd8 38. Лh8 f6 39. С : f6 Лd6 40. Cg7 черные сдались.

В целом ряде дебютных систем существует немало вариан-

тов, в которых расстановка сил предполагает подготовку размена той или иной фигуры противника, осуществляющей важные защитные функции. Наиболее яркий пример — атака Раузера в варианте дракона. Известно, что с разменом fianкеттированного слона g7 образуется целый

комплекс слабых черных полей, что значительно облегчает штурм королевской крепости. Очевидно, что такие размены происходят уже в момент перехода из дебюта в миттельшпиль, и с этой проблемой мы познакомимся в следующей главе, посвященной размену в середине игры.

## Размен в миттельшпиле

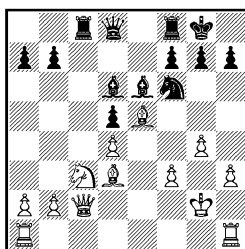
Как справедливо заметил известный советский тренер Марк Дворецкий, «комментируя дебютную часть борьбы, шахматисты обычно ссылаются на наиболее важные партии, сыгранные тем же вариантом и влияющие на принятие тех или иных дебютных решений. Гораздо реже подобные ссылки мы видим в примечаниях к середине игры». Действительно, в миттельшпиле труднее оперировать шаблонами. Решение принимается в результате собственного анализа за доской. Именно поэтому исследовать процесс игры в миттельшпиле значительно сложнее, чем в других стадиях партии. И все же многие методы и приемы борьбы, характерные, например, для той или иной пешечной структуры, несмотря на трудности обобщений, могут быть классифицированы и изучены.

Нельзя ли использовать пример аналогии при изучении такого распространенного в миттельшпиле приема, как размен?

**Ботвинник**

Москва, 1963

**Петросян**

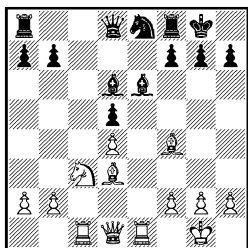


Комментируя последний ход черных 17. . .Ce7—d6, М. Ботвинник указывает, что размен чернопольных слонов в данной ситуации создает предпосылки к благоприятному для белых эндшпилю, и отправляет читателя к партии Левенфиш — Котов (11-е первенство СССР, 1939).

Чем вызвана столь давняя ассоциация? Обратимся к примечаниям того же автора, но сделанным по свежим следам: «Характер борьбы, возникающий при данной пешечной конфигурации после размена чернопольных слонов, был хорошо мне известен по партии Левенфиш — Котов, которую я помогал комментировать В. Рагозину. Белые имеют в эндшпиле преимущество, так как их легкие фигуры будут активнее своих оппонентов».

Раскроем сборник «Одиннадцатое всесоюзное шахматное первенство» (1939).

## Левенфиш



Несмотря на существенные различия в расположении фигур, удивительное стратегическое чутье подсказало Ботвиннику идентичность оценок позиций.

14. Cf4—e5 . . .

Белые хотят осуществить размен в наиболее выгодной для себя редакции.

14. . . . f7—f6

Не желая уступать пункт e5, черные ослабляют свой королевский фланг.

15. Ce5 : d6 Фd8 : d6

16. Фd1—c2 g7—g6

17. Kc3—b5 . . .

В случае напрашивающейся жертвы 17. С : g6 hg 18. Ф : g6+ Kph8 19. Ле3 Фd7! черным удалось наладить оборону.

17. . . . Фd6—d7

18. Фc2—e2 Kpg8—f7!

Как доказал Рагозин, это уже единственный ход. В случае 18. . . Cf5 19. С : f5 Ф : f5 20. Kc7 К : c7 (проигрывает и 20. . . Лс8 ввиду 21. Ке6! Л : c1 22. Л : c1 Лf7 23. Kd8) 21. Л : c7 угроза 22. Фе7 решает.

19. Фе2—d2 a7—a6

20. Фd2—a5 Ла8—с8

Находясь в крайне стесненном положении, черные естественно стремятся к разменам.

## Котов

Однако и белые не уклоняются от упрощений. Дело в том, что в эндшпилье у них может быть небольшое, но стойкое преимущество.

21. Лc1 : c8 Фd7 : c8

22. Kb5—c3 Фc8—c7

23. Фа5 : c7+ Ke8 : c7

Вот об этом окончании и вспомнил Ботвинник. Сейчас станет ясно, что дело не только в сходной пешечной структуре.

24. Kc3—a4 Ce6—d7

25. Ka4—c5 Cd7—c6

26. Ле1—c1 Лf8—с8

27. h2—h4 Kc7—b5

28. Cd3 : b5! . . .

Запомним этот размен. Белые стремятся в окончание, где их конь будет активнее слона противника.

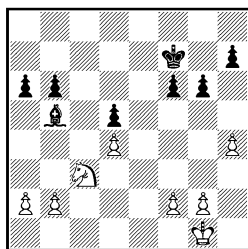
28. . . . Cc6 : b5

29. Лc1—c3 b7—b6

Теперь белые форсируют переход в легкофигурный эндшпиль, в котором черным предстоит нелегкая защита.

30. Kc5—a4 Лс8 : c3

31. Ka4 : c3 . . .



Борьба в этом окончании длилась еще более 40 (!) ходов и завершилась победой белых; хотя у черных были определенные возможности спасти партию, перспектива возникновения подобного окончания вполне устраивала чемпиона мира.

Вернемся теперь к партии Ботвинник — Петросян.

18. Лa1—e1      Cd6 : e5  
 19. Лe1 : e5      g7—g6  
 20. Фc2—f2      Kf6—d7  
 21. Ле5—e2      Kd7—b6  
 22. Лh1—e1      ...

Так же как и в «партии-первоисточнике», белые не стремятся форсировать события и не возражают против упрощений.

22. ...      Kb6—c4  
 23. Cd3 : c4!      ...

М. Ботвинник: «Теперь белые остаются с хорошим конем против плохого слона». Знакомый мотив!

23. ...      Лс8 : c4

Плохо 23. ... dc ввиду 24. d5! Cd7 25. Фd4 с подавляющим перевесом белых.

24. Ле2—d2      Лf8—e8  
 25. Лe1—e3      a7—a6  
 26. b2—b3      Лс4—c6  
 27. Кс3—a4      ...

И этот маневр конем нам уже знаком по партии Левенфиш — Котов.

27. ...      b7—b6  
 28. Ka4—b2      a6—a5  
 29. Kb2—d3      ...

Белые максимально активизируют своего коня, а черный слон никак не может вырваться на оперативный простор.

29. ...      f7—f6  
 30. h3—h4      Ce6—f7  
 31. Лe1 : e8+      Cf7 : e8

Упрощение позиции не уменьшает трудности черных. Напротив, разница в активности легких фигур становится все ощутимее.

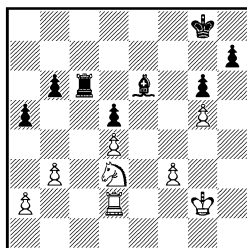
32. Фf2—e3      Ce8—f7  
 33. g4—g5      Cf7—e6  
 34. Kd3—f4      Ce6—f7

Черному слону никак не удается сделать карьеру. На 34. ... Cf5 последует 35. gf Л : f6 36. Фе5!

35. Kf4—d3      Cf7—e6  
 36. g5 : f6      Фd8 : f6  
 37. Фе3—g5!      ...

Белые по аналогии с памятной партией стремятся к тому же материальному соотношению: ладья и «хороший» конь против ладьи и «плохого» слона при сходной пешечной структуре.

37. ...      Фf6 : g5+  
 38. h4 : g5      ...



Мы могли бы остановиться на этой позиции, так как уже ясно, что похожие идеи разменов в миттельшпиле повторяются и поддаются изучению. Однако реализация перевеса в этом окончании также связана с нашей темой. В подходящий момент белые соглашаются на размен легких фигур, но при этом выигрывают пешку. Типичный пример трансформации одного вида преимущества в другой в ходе упрощения позиции.

38. ...      a5—a4  
 39. b3 : a4      Лс8—c4  
 40. a4—a5!      b6 : a5  
 41. Kd3—c5      ...

Конь давно стремился на важнейшее поле c5, но только после размена пешек ему представилась такая возможность.

41. ...      Се6—f5

Черным наконец-то удалось активизировать своего зловещего слона, но теперь уже решающую роль играет быстрая централизация белого короля.



42. Kpg2—g3      a5—a4  
 43. Kpg3—f4      a4—a3  
 44. Kpf4—e5      Лс4—b4  
 45. Кс5—d3      . . .

Белые не возражают против размена легких фигур, так как это ведет к выигрышу одной из пешек противника.

45. . . .      Лb4—b5  
 46. Кре5—d6      Kpg8—f7  
 47. Kpd6—c6!      . . .

Белый король стремительно проник в лагерь соперника, и Ботвинник форсирует переход в ладейный эндшпиль, «по дороге» выигрывая пешку.

47. . . .      Cf5 : d3  
 48. Лd2 : d3      Лb5—b2  
 49. Лd3 : a3      Лd2—g2  
 50. Крс6 : d5      Лg2 : g5+  
 51. Kpd5—c6!

Партия перешла в ладейное окончание с лишней пешкой у белых, и, несмотря на определенные технические трудности, Ботвиннику вскоре удалось реализовать свой материальный перевес.

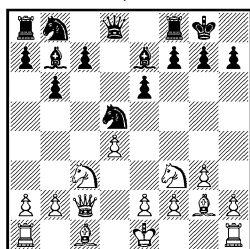
Как уже отмечалось, одной из сложнейших проблем при игре в миттельшпиле является проблема выбора. Особенно выпукло она выступает при принятии решения о размене (или отказе от размена) той или иной фигуры. Чем же руководствуется опытный мастер, принимая решение?

В качестве примера рассмотрим следующий поединок. При этом воспользуемся глубокими комментариями чемпиона мира А. Карпова.

Карпов

Спасский

Рига, 1975



Партия еще не вышла из дебютной стадии, но белые уже должны решать проблему размена явно миттельшпильного характера.

А. Карпов: «Менять коней или не менять? С одной стороны, такой размен выгоден черным, которым с меньшим числом фигур легче защищать стесненное положение. С другой стороны, необходимо ориентироваться на позицию с висячими пешками у черных, где большее число фигур предоставляет лучшие возможности борьбы за инициативу. Поэтому выбор хода зависит от вкуса шахматиста».

Однако, как станет ясно из примечаний к 10-му ходу белых, проблема размена носит не только стратегический, но и конкретный характер.

9. 0—0      Kb8—d7

10. Кс3 : d5      . . .

«А теперь, когда конь b8 уже определил свою позицию, можно и разменяться» (А. Карпов).

Таким образом, чемпион мира не только рассматривает вопрос о целесообразности размена фигуры вообще, но и конкретизирует свое решение в зависимости от такого, казалось бы, незначительного для рисунка позиции фактора, как положение коня b8.

10. . . .      e6 : d5

После 10. . . С : d5 11. e4 белые получали возможность образования мощного и динамичного пешечного центра.

11. Лf1—d1 Кd7—f6  
12. Кf3—e5 . . .

Этим ходом белые создают угрозу размена одного из слонов путем 13. Кс6 и тем самым вынуждают продвижение пешки «с».

12. . . . с7—с5  
13. d4 : с5 . . .

Для белых этот пешечный размен не вызывал сомнений, так как с его помощью их фигуры получают большой оперативный простор и возможность активного давления на пешки противника. В то же время черные перед дилеммой: играть с висячими пешками (после 13. . . bc) или пойти на позицию с изолированной пешкой? Экс-чемпион мира избирает второе решение, которое больше соответствует его творческим вкусам.

13. . . . Се7 : с5  
14. Ке5—d3! . . .

Угроза размена вынуждает чернопольного слона к отступлению. Дело в том, что после 14. . . Лс8 15. К : с5 черным уже совсем невыгодно образование висячих пешек путем 15. . . bc ввиду 16. Сg5, и без слона такие пешки очень трудно защищать.

14. . . . Сс5—d6  
15. Сс1—f4! . . .

Преследование слона продолжается.

А. Карпов: «Размен чернопольных слонов — один из лучших планов за белых, поскольку изолированная пешка d5 становится еще более уязвимой». Классический пример на тему:

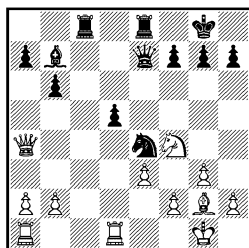
«Размен как метод игры против изолированной пешки».

15. . . . Лf8—e8  
16. e2—e3 Кf6—e4  
17. Cf4 : d6 Фd8 : d6  
18. Кd3—f4 Ла8—с8

По мнению чемпиона мира, и после лучшего 18. . . Лад8 у белых явный позиционный перевес.

19. Фс2—a4 Фd6—e7!?

Учитывая, что при спокойном течении партии позицию не удержать, Б. Спасский стремится к обострению борьбы и создает завуалированную угрозу белому королю. Взятие пешки на a7 выглядит опасным. Однако чемпион мира принимает вызов, и в этом ответственном решении вопрос о размене сыграл важную роль.



20. Фа4 : a7 . . .

«Над этим ходом я продумал достаточно долго и убедился, что получаю перевес,— пишет Карпов.— Кажется, что ферзь удаляется от главного театра военных действий, но при более внимательном рассмотрении выясняется, что он вскоре может быть разменен на своего черного оппонента (выделено мною.— Г. Н.), находящегося на одной горизонтали».

20. . . . Ке4 : f2  
21. Кf4 : d5 Сb7 : d5  
22. Фа7 : e7 . . .

После естественного 22. . .

Л : e7 23. Л : d5 Kg4 24. Ch3  
 К : e3 25. С : c8 К : d5 26. Ld1  
 тотальная разменная операция  
 приводит к тяжелому для чер-  
 ных эндшпилю. Спасский пред-  
 почитает пожертвовать ферзя,  
 чтобы создать на доске нестан-  
 дартное соотношение сил и за-  
 труднить задачу белых.

22. . . . Kf2 : d1

23. La1—c1! . . .

Эффектный промежуточный  
 ход, с помощью которого белые  
 захватывают открытую линию  
 «с», так как размен ладей явно  
 неравноценен по своим итогам:

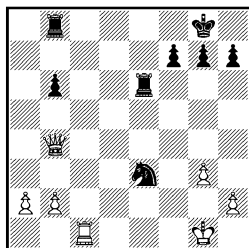
23. . . Л : c1 24. Ф : e8×.

23. . . . Лс8—b8

24. Фе7—b4 Cd5 : g2

25. Kpg1 : g2 Kd1 : e3+

26. Kpg2—g1 Ле8—e6



В результате серии разменов  
 позиция упростилась. Но гово-  
 рить об эндшпиле еще рано.  
 В данном случае речь идет о  
 реализации материального пере-  
 веса в миттельшпиле. Какую же  
 роль играет размен в подобной  
 ситуации? Чемпион мира очень  
 точно отвечает на этот вопрос:  
 «Соотношение сил в пользу бе-  
 лых. К тому же борьба ведется  
 на разных флангах, и ферзь  
 сильнее коня и ладьи. Шансы  
 черных на ничью связаны с не-  
 обеспеченной позицией белого  
 короля. Если они сумеют нала-  
 дить взаимодействие фигур, то  
 реализация перевеса может ока-

заться затруднительной. Поэто-  
 му белые начинают форсирован-  
 ный вариант, цель которого —  
 разменять одну из черных ла-  
 дей. В этом случае возможности  
 сопротивления противника рез-  
 ко снизятся».

Таким образом, уже на этом  
 примере можно сделать вывод,  
 что размен в миттельшпиле,  
 как и в окончании, является  
 одним из методов реализации  
 материального преимущества,  
 так как нейтрализует активные  
 возможности противника.

27. Фb4—f4 Лb8—d8

28. Фf4—d4 Лd8—e8

29. Фd4—d7 . . .

Используя слабость 8-й го-  
 ризонтали, белые форсируют  
 размен ладей.

29. . . . Ке3—g4

30. Лc1—c8! . . .

Страшная связка ладьи не  
 дает возможности черным орга-  
 низовать контратаку. На 30. . .  
 Le1+ последует 31. Kpg2 Le2+  
 32. Kph3 Kf2+ 33. Kph4 Le4+  
 34. g4, и если 34. . . Л : g4+,  
 то 35. Ф : g4! с выигрышем

30. . . . Kg4—f6

31. Лс8 : e8+ Ле6 : e8

32. Фd7—b7 Ле8—e6

33. Фb7—b8+ Kf6—e8

Теперь, после размена ла-  
 дей, реализация перевеса носит  
 технический характер. Очеви-  
 дно, что исход партии будет ре-  
 шен маршем пешек ферзевого  
 фланга.

34. a2—a4 g7—g6

35. b2—b4 Kpg8—g7

36. Фb8—b7 h7—h5

37. Kpg1—g2 Kpg7—f6

38. h2—h3 Ле6—d6

39. a4—a5 . . .

Улучшив позиции своих фи-  
 гур, белые продолжают пешеч-  
 ное наступление.

39. . . . b6 : a5  
 40. b4 : a5 Ld6—e6  
 41. a5—a6 Ke8—c7  
 42. a6—a7! . . .

Самое точное. Такая пешка дорожке коня.

42. . . . Ле6—e7  
 43. Фb7—c6+ Kpf6—e5  
 44. Kpg2—f3.

Черные в цугцванге. На 44. . . Kpf5 выигрывает 45. Фc5+ Kpf6 46. Фd6+. Поэтому они сдались.

Итак, можно сделать некоторые выводы. Принимая решение о размене (или отказе от него), шахматист пользуется широким арсеналом средств: это и мысленное сравнение данной партии с известной, сходной по структуре позицией, ранее встречавшейся в практике (метод аналогии), и конкретная оценка ситуации, возникающей после размена, и даже использование таких психологических факторов, как учет творческих вкусов соперника.

В наше время нет ни одной области человеческой деятельности, избежавшей систематизации. Шахматы также не избежали этой участи. В итоге такой систематизации созданы и «Энциклопедия шахматных дебютов», и универсальные справочники по различным видам окончаний. Сложнее дело обстоит с серединой игры. И это не удивительно. Миттельшпиль — самая творческая и оригинальная часть шахматной партии — уже по природе своей противится конкретной систематизации.

Несмотря на то что общестратегические задачи и тактические элементы миттельшпиля хорошо изучены, проблемой их систематизации занялись сравнительно недавно. Наиболее глубокий подход к этой проблеме проде-

монстрирован в капитальном труде группы авторов во главе с гроссмейстером Н. В. Крогиусом «Энциклопедия шахматных миттельшпильных комбинаций».

Попытка «разложить по полочкам» материал об одном из важнейших миттельшпильных приемов — размене — наталкивается на серьезные методологические трудности.

Размен — наиболее распространенный и разноцелевой элемент шахматной игры. Он может быть полезен как в атаке, так и при обороне; может вести к резкому упрощению позиции или выступать в качестве первого аккорда в сложной комбинации, а может стать кратчайшим и безопаснейшим путем к реализации материального перевеса... А пешечные размены! Они проходят через всю партию: вскрытие линий, выявление в лагере противника слабостей, создание форпостов для своих фигур. Причем все эти мотивы переплетаются в одной партии, словно провода в сложной электрической схеме.

Попытаемся все же выделить основные стратегические моменты в интересующей нас теме:

1) размен — кратчайший путь реализации материального перевеса;

2) размен в атаке и обороне, роль размена как составной части комбинации;

3) реализация позиционного перевеса с помощью размена.

Такая классификация достаточно условна, и на примерах, разбираемых далее, читатель увидит, как взаимосвязаны разные виды разменов и как различные стратегические и тактические задачи, решаемые с их помощью.

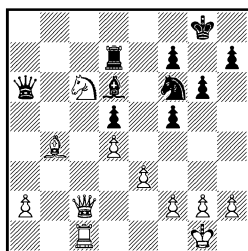
## Реализация материального перевеса

Как уже указывалось, цели размена в миттельшпиле могут быть самыми разнообразными: размен защищающей или атакующей фигуры, захват стратегически важных пунктов, открытых линий и т. д. Все эти мотивы встречаются и при реализации материального перевеса.

**Алехин**

**Костич**

Блед, 1931



У белых лишняя пешка. Однако фигуры черных достаточно активны. Проследим, как Алехин решает проблему реализации материального преимущества.

27. Кс6—b8! . . .

Эффектный ход, форсирующий размен ферзей и одной пары легких фигур.

27. . . . Cd6 : b8

Увы, черные вынуждены разменять своего сильного чернопольного слона. Размен защищающей фигуры!

28. Фс2—с8+ Фа6 : с8

29. Лс1 : с8+ Кpg8—g7

30. Сb4—f8+ Кpg7—h8

31. Лс8 : b8 . . .

Размены резко усилили значение такого фактора, как наличие лишней проходной пешки. Кроме того, белый слон не имеет теперь оппонента и явно превосходит по силе черного коня.

31. . . . h7—h5

32. Cf8—d6+ Kph8—h7

33. Cd6—e5 Kf6—g8

Слабость черных полей с разменом слона стала настолько ощутимой, что, несмотря на незначительность оставшегося на доске материала, положение черного монарха тревожно и от мата можно защититься только таким малопривлекательным способом.

34. h2—h4 f7—f6

35. Ce5—f4 Ld7—a7

36. Lb8—b5 Kg8—h6

Этот ход облегчает задачу белых. Надо было попытаться уничтожить пешку a2.

37. a2—a4! . . .

Пользуясь тем, что черная ладья не может покинуть 7-й горизонтали (ввиду 38. Лb7+), белые быстро надвигают свою проходную пешку.

37. . . . Kh6—f7

38. a4—a5 Kf7—d8

39. Cf4—b8 . . .

Оперативный слон успевает повсюду. Все это — следствие выгодного для белых размена легких фигур. При игре на двух флангах слон явно сильнее коня.

39. . . . Ла7—d7

40. a5—a6 Kd8—c6

41. Лb5—b6 . . .

Теперь уже белые могут допустить размен своего могучего слона. В ладейном эндшпиле далеко продвинутая пешка «a» решает исход сражения.

41. . . . Кс6 : b8

42. Лb6 : b8 Kph7—h6

Угроза размена ладей и перехода в пешечный эндшпиль вынуждает черного короля занять крайне неудачное положение. В то же время его белый коллега после необходимой подготовки быстро направляется на

ферзевый фланг для поддержки своей проходной.

43. Лб8—b7 . . .

Оттеснение равноценной фигуры с помощью угрозы размена — типичный прием в большинстве окончаний.

43. . . . Лd7—d6

44. а6—a7 Лd6—a6

45. f2—f4 Ла6—a2

46. Kpg1—f1 g6—g5

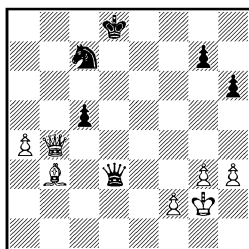
47. g2—g3.

Черные сдались. Они практически в цугцванге и вынуждены пропустить белого короля по маршруту f1—b1—b8.

**Тимман**

**Ларсен**

Монреаль, 1979



Последним ходом 46. . . c5 Б. Ларсен атаковал неприятельского ферзя. Как должны поступить белые: сохранить ферзей, стремясь использовать ненадежное положение короля соперника (например, 47. Фb8+ Kpd7 48. Фg8), или форсировать переход в легкофигурное окончание?

Голландский гроссмейстер избирает скорейший путь к победе, не давая сопернику ни малейших контршансов, связанных с определенным ослаблением пешечного прикрытия белого короля.

47. Фb4—c4! Фd3 : c4

Иначе черные теряют еще одну пешку.

48. Сb3 : c4 Kc7—e8

49. Kpg2—f3 Kpd8—c7

Здесь партия была отложена. Как и в предыдущем примере, слон при игре на двух флангах здесь явно оперативнее коня.

50. а4—a5 Ke8—d6

51. Сc4—d5 Kpc7—b8

52. Kpf3—f4 Kpb8—a7

Черный король вынужден довольствоваться скромной ролью блокара опасной проходной на краю доски, в то время как его белый коллега господствует в центре.

53. Kpf4—e5 Kd6—b5

54. Cd5—c4 . . .

Немедленный марш на королевский фланг несколько осложнял задачу, например: 54. Kpf5 Kc3 55. Сb3 Кра6.

54. . . . Кра7—a6

55. Kpe5—d5 . . .

Сейчас можно было перейти в ферзевый эндшпиль путем 55. С : b5+ Kp : b5 56. Kpd5 c4 57. a6 c3 58. a7 c2 59. a8Ф c1Ф 60. Фb7+, однако реализовать материальный перевес в легкофигурном окончании значительно проще.

55. . . . Kpb6 : a5

56. Kpd5 : c5 Kb5—c3

57. Сc4—d5 Kc3—d1

58. f2—f4 Kd1—f2

Черный конь тылами прокрался на королевский фланг. Но что он может сделать один против короля и слона противника?

59. Kpc5—d4! . . .

Пешка неприкосновенна, так как в случае 59. . . K : h3 конь мог бы продать свою жизнь еще только за одну пешку.

59. . . . Кра5—b4

Плохо 59. . . Kpb6 60. Kpe3 Kd1+ 61. Kpd2 Kb2 62. Сb3, и конь попадал в капкан.

60. Cd5—f3 Kf2 : h3

61. Kpd4—e3 g7—g5

62. f4—f5 g5—g4

Как указал Я. Тимман, проигрывало и 62. . . Крс5 63. Сg4 Kg1 64. Кpf2 h5 65. С : h5 Kh3+ 66. Кpf3!

63. Cf3 : g4 Kh3—g5

64. Кре3—d4! . . .

Вновь не подпуская вражеского короля.

64. . . . Крb4—b3

65. Сg4—h5.

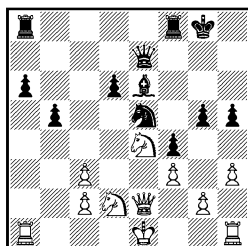
Через несколько ходов черные сдались.

Нередки случаи, когда при реализации материального преимущества сильнейшая сторона возвращает избыток материала для получения определенных позиционных выгод.

**Ейтс**

**Алехин**

Сан-Ремо, 1930



В результате пассивно разыгранного дебюта белые получили худшую позицию, а затем остались без пешки. Следующим ходом черные форсируют размен пары легких фигур. При этом их конь располагается на «вечном» поле с4, с которого он оказывает давление как на ферзевый фланг, так и на центр противника.

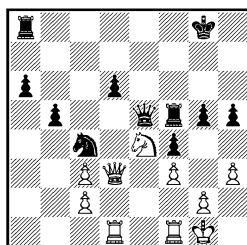
32. . . . Се6—с4

33. Кd2 : c4 Ке5 : c4

34. Ла1—d1 Фе7—е5

35. Фе2—d3 Лf8—f5

36. 0—0 . . .



Учитывая, что позиция собственного короля ослаблена, Алехин с помощью маленькой комбинации возвращает лишнюю пешку. При этом происходит размен ферзей и одной пары ладей, после чего такой отрицательный фактор, как необеспеченное положение черного короля, не будет иметь значения.

36. . . . d6—d5!

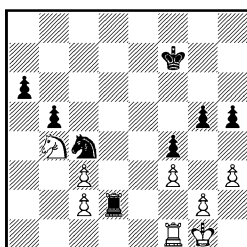
37. Фd3 : d5+ Фе5 : d5

38. Лd1 : d5 Лf5 : d5

39. Ке4—f6+ Кpg8—f7

40. Кf6 : d5 Ла8—d8

41. Кd5—b4 Лd8—d2



Сравним эту позицию с той, что приведена на предыдущей диаграмме. Несмотря на материальное равенство, у черных решающий позиционный перевес. Оставшиеся на доске черные фигуры активно расположены и удачно взаимодействуют между собой. Прекрасный образец превращения материального преимущества в позиционное!

Если сейчас белые сыграют 42. Лf2, то после размена ладей решает черная пешка «а».

42. Jf1—a1      a6—a5  
 43. Kb4—c6      Jd2 : c2  
 44. Kc6 : a5      Kc4—e3

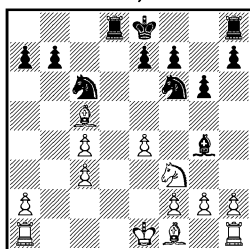
Вот оно — оптимальное соотношение сил! Коней необходимо сохранить, так как ладья и конь черных прекрасно дополняют друг друга, тогда как белые фигуры разобщены и не успевают для защиты своего королевского фланга.

Еще последовало: 45. Jb1 J : g2+ 46. Kph1 Jg3 47. Kc6 J : h3+ 48. Kpg1 Jg3+ 49. Kph2 Kpf6 50. Kd4 g4 51. fg K : g4+ 52. Kph1 f3, и черные выиграли через несколько ходов.

**Смыслов**

**Ботвинник**

Москва, 1957



К этой позиции стремились черные, применив новинку в сицилианской защите. На первый взгляд у них за пешку хорошая игра. Слабы белые пешки по линии «с», пешка e4 под ударом, а если защитить ее путем 11. Kd2, то последует 11. . . J : d2! 12. Kp : d2 K : e4+ и 13. . . K : c5. На 11. Cd4 возможно 11. . . K : d4 12. K : d4 K : e4 13. f3 K : c3. 11. Kf3—d4! . . .

Смыслов не защищает свою центральную пешку, а атакует важную защитительную фигуру черных — коня c6, вызывая его размен. С разменом этого коня выявляется слабость пешек ферзевого фланга черных, а слон c5 берет «на мушку» пешку a7.

11. . . . Kf6 : e4  
 12. Kd4 : c6      b7 : c6  
 13. Cc5 : a7      . . .

Оценим позицию. У белых два слона и проходная пешка по линии «а», в то время как черные лишены реальной контригры. Размен коней изменил ситуацию на доске в пользу белых. Здесь уместно еще раз подчеркнуть, что в основе всякого разумного и целенаправленного размена лежит точная оценка относительной силы фигур применительно к возможной ситуации. То же относится и к пешкам. Так, «периферийная» пешка a7 оказалась не только равноценной центральной пешке e4, но и дороже ее. Дело в том, что исчезновение внешне малозначительной пешки ферзевого фланга в связи с приближением эндшпиля на руку белым. Теперь ничто не мешает белой пешке «а» сделать при поддержке двух слонов прекрасную карьеру.

13. . . . Cg4—f5  
 14. f2—f3      . . .

Приглашая отыграть пешку путем 14. . . K : c3, на что последует 15. Cb6 Jd7 16. a4, и угроза (после 17. g4) ходом 18. Ca5 выиграть коня крайне неприятна.

14. . . . Ke4—d6  
 15. a2—a4      Jd8—a8  
 16. Ca7—b6      0—0  
 17. c4—c5      Kd6—c8  
 18. g2—g4      Cf5—e6  
 19. a4—a5      Kc8 : b6  
 20. c5 : b6      . . .

Черные разменяли своего пассивного коня на слона, но взамен белые получили две связанные проходные пешки. Собственно говоря, этот размен был вынужден, так как черные находились в цугцванге.



Перед нами наглядный пример трансформации одного вида позиционного преимущества («сильный» слон против «плохо-го» коня) в другой (наличие связанных проходных пешек).

20. . . . Лf8—b8

С помощью этого хода черным удастся отыграть пешку и восстановить материальное равенство, но при этом происходит размен пары ладей, а одной черной ладье трудно бороться против проходной пешки «b».

Как указал В. Смыслов, быстрее вело к цели элегантное 21. Kpf2! Л : b6 22. ab Л : a1 23. b7 Лb1 24. Ca6! Лb2+ 25. Кре3 Kpf8 26. Лd1 Кре8 27. Лd4 c5 28. Лb4! Однако в партии он избрал менее выгодную редакцию этого размена.

21. Cf1—d3 Лb8 : b6

22. a5 : b6 Лa8 : a1+

23. Kpe1—d2 Лa1—a2+

Очевидно, что после 23. . . Л : h1 24. b7 Л : h2+ 25. Ce2 предотвратить появление на доске белого ферзя невозможно.

24. Kpd2—e3 Ce6—c8

25. Лh1—d1 Ла2—b2

26. Cd3—c4! . . .

Обеспечивая проникновение ладьи на 8-ю горизонталь.

26. . . . Kpg8—g7

27. Лd1—d8 Cc8—e6

Типичный прием — перевод партии в ладейное окончание, известное своими ничейными тенденциями. Однако здесь размен легких фигур особого облегчения не приносит, но в этом «виновата» филигранная техника Смылова. Отметим, что пешку «b» можно было выиграть, но слишком дорогой ценой: 27. . . Cb7 28. Лd7 Л : b6 29. Л : e7, и черным не защитить пункт f7.

28. Cc4 : e6 f7 : e6

29. Лd8—b8 e6—e5

30. c3—c4 Kpg7—f7

31. c4—c5 Kpf7—e6

32. Лb8—d8!

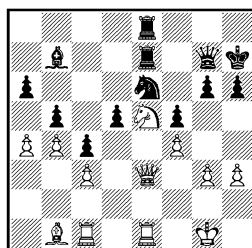
Пешка «b» повысилась в звании: из просто проходной она стала защищенной проходной. И белая ладья теперь свободна для более престижной роли. Теперь она отсекает вражеского короля от ферзевого фланга, а затем обеспечивает марш своего монарха во вражеский лагерь.

В партии еще последовало: 32. . . g5 33. h3 Лb1 34. Kpd2 Лb5 35. Kpd3 Лb1 36. Kpc4 Лc1+ 37. Kpb4 Лb1+ 38. Кра4 Ла1+ 39. Kpb4 Лb1+ 40. Кра3 Ла1+ 41. Kpb2 Ла5 42. Лd3 (угроза перехода в пешечный эндшпиль решает) 42. . . Ла8 43. Kpb3 Ла5. Черные сдались.

**Тайманов**

**Смыслов**

Москва, 1968



Встречи традиционных соперников — шахматистов Москвы и Ленинграда — всегда протекали бескомпромиссно. Не стала исключением и эта партия. М. Тайманов в борьбе за инициативу пожертвовал пешку, но черные оборонялись очень четко и сохранили материальный перевес. Больше того, уже положение белого короля в перспективе может вызвать определенные опасения. Но, пока позиция носит закрытый характер, реализация этих

плюсов требует оригинального решения, и оно находится!

31. . . . Ке6—g5!

Остроумно сыграно!

И здесь размен играет не последнюю роль. Речь идет не о бесхитростном предложении разменять коней путем 32. fg? Л : е5 с решающим перевесом. Дело в том, что черные фактически форсируют размен четырех ладей и пары коней, попутно создавая угрозы белому королю и выигрывая пешку. Что еще можно требовать от одного хода!

32. g3—g4 Ле7 : е5

33. f4 : е5 Ле8 : е5

34. Фе3—b6 . . .

Ладья неприкосновенна из-за 34. . . Kf3+, а на 34. Фg3 следует 34. . . f4 35. Фg2 d4 с разгромной атакой.

34. . . . Kg5—f3+

35. Kpg1—f2 Kf3 : e1

36. Lc1 : e1 Ле5 : e1

37. Kpf2 : e1 . . .

Результат проведенной черными разменной операции очевиден. Позиция белого короля безнадежно ослаблена, все стратегически важные пункты захвачены черными.

37. . . . Cb7—c8

38. a4 : b5 a6 : b5

39. Фb6 : b5

Если 39. gf, то 39. . . C : f5 40. C : f5 Фе5+ 41. Kpd1 Ф : f5, и ферзевое окончание выиграно для черных.

39. . . . Фg7—e5+

40. Kpe1—d1 f5 : g4

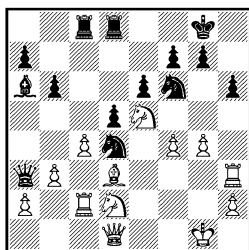
Белые сдались.

При использовании материального преимущества в миттельшпиле размен фигуры (или нескольких фигур на протяжении ряда последовательных ходов) способен сразу же решить исход борьбы. В этом мы убедились на

предыдущем примере. Следующая позиция не менее наглядно подтверждает такой вывод. Интересно отметить, что на этот раз размен остается как бы за кулисами, но решающим образом влияет на ход всего шахматного спектакля.

## Константинопольский Толуш

Москва, 1950



21. g4—g5 . . .

В предшествующей острой борьбе белые пожертвовали пешку d4 и теперь надеются стремительной пешечной атакой разрушить прикрытие черного короля.

21. . . . d5 : c4!

Черные не отступают атакованным конем, а проводят сильный встречный удар. Плохо 21. . . K : c2 ввиду 22. gf с решающей атакой. Теперь же на 22. gf последует 22. . . cd 23. Фg4 Kf5! с ясным перевесом черных. Здесь мы имеем дело с угрозой размена! Белые, опасаясь последствий размена, предпочитают пожертвовать качество, но сохранить сильного слона d3.

22. Lc2 : c4 Ca6 : c4

23. b3 : c4 Фа3—c5!

Несмотря на значительный материальный перевес, от черных требуется очень точная игра, чтобы отразить наступление. Последний ход А. Толуша — сигнал к контратаке.

24. g5 : f6 Kd4—e2++  
 25. Kpg1—h1 Ke2 : f4  
 26. Фd1—g4 g7—g5  
 27. Kd2—f3 Ld8 : d3

С потерей некогда грозного белопольного слона позиция белых становится безнадёжной.

28. Ke5 : d3 Kf4 : d3  
 29. Фg4—h5 Фc5—f2

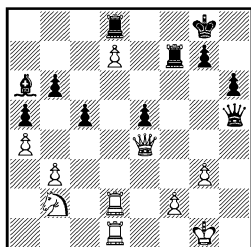
Белые просрочили время.

Рассмотрим пример, в котором размен одной, правда самой сильной, фигуры соперника явился кратчайшим путем реализации материального преимущества.

**Тимман**

**Кавалек**

Монреаль, 1979



У черных лишняя пешка, но далеко продвинутая проходная пешка противника при наличии на доске ферзей осложняет их задачу.

36. . . . Фh5—f3!

Прекрасный ход, вынуждающий размен активного белого ферзя. После исчезновения с доски ферзей белые лишаются каких-либо шансов на реальную контригру — падение пешки d7 становится лишь вопросом времени.

37. Фе4 : f3 . . .

На 37. Ф : e5 решает 37. . . Сb7!

37. . . . Lf7 : f3

38. Kb2—c4 . . .

А что еще можно посоветовать белым? На 38. Kd3 доста-

точно 38. . . Л : d7 39. К : e5 Л : d2 40. Л : d2 Л : b3. Впрочем, и в ладейном окончании у белых мало надежд на спасение — слишком слабы их пешки.

38. . . . Са6 : c4

39. b3 : c4 Lf3—c3

40. Ld1—e1 Lc3 : c4

41. Le1 : e5 Kpg8—f7

Здесь партия была отложена.

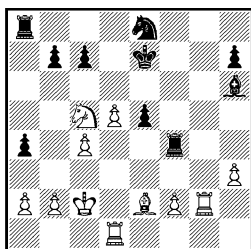
У черных выигранный эндшпиль: 42. Ld3 Л : a4 43. Lf3+ Kpg6 44. Le7 Ld4 45. Lff7 Lg8 46. Lf4 Л : f4 47. gf (на 47. Le8 решает 47. . . Ld4!) 47. . . Ld8 48. Le6+ Krf5. Белые сдались.

В позициях сложных, динамичных, насыщенных тактическими элементами, к размену следует относиться с чрезвычайной осторожностью, еще и еще раз проверяя возможные ответы противника.

Шахматисту на протяжении всей партии приходится решать проблемы размена фигур и пешек. Перед стороной, владеющей материальным преимуществом, эта проблема встает под особым углом: при каком соотношении сил легче всего реализовать имеющийся перевес?

В свою очередь, защищающаяся сторона уже в миттельшпиле стремится к такому соотношению материала в конце партии, которое сможет облегчить достижение ничейного результата.

Москва, 1950



24. Кс5—е6! . . .

Черные рассчитывали на более очевидное 24. К : b7, на что они наметили 24. . . Kd6!, — и перед белыми выбор: либо отдать назад пешку, либо после 25. К : d6 cd получить позицию, в которой, несмотря на две лишние пешки, трудно использовать материальное преимущество. На доске остаются разноцветные слоны, а фигуры черных очень активны. Цель черных ясна: разменять коней, тогда их шансы на ничью резко возрастут. Именно поэтому И. Бондаревский предпочитает отказаться от дара да-найцев — пешки b7, но сохранить коней.

24. . . . Лf4—f6

Ладья вынуждена отступить по линии «f». На 24. . . Lh4 последовало бы: 25. Lg8 Л : h3 26. К : c7! К : c7 27. d6+ Kpf7 28. dc Л : g8 29. Ld8 с выигрышем.

25. Се2—h5! . . .

Вот в чем состояла идея белых. Они готовят размен слона на коня черных, чтобы лишить соперника шансов на ничью, связаных с разноцветными слонами. Если же черный конь попытается спастись от размена путем 25. . . Kd6, то последует 26. c5 Kb5 27. Le1 Lf5 28. Se2 La5 29. Sg4 с быстрым выигрышем.

Таким образом, ход 25. Ch5 вынуждает выгодный белым размен!

25. . . . c7—c6

26. Ch5 : e8 Ла8 : e8

27. Ке6—c5 c6 : d5

Не достигает цели попытка отыграть пешку путем 27. . . Lef8 28. Ке4 Lf4 ввиду 29. d6+ Kpd8 30. Le1!

28. Ld1 : d5 Ле8—d8

29. Ld5 : d8 . . .

Белые не упускают возможности еще более упростить позицию и не соблазняются центральной пешкой — 29. Л : e5+, так как после 29. . . Kpf7 в связи с активизацией ладей черные затягивали сопротивление.

29. . . . Kpe7 : d8

30. Кс5 : a4 Лf6—f3

31. Ка4—c5 Kpd8—c7

32. h2—h4.

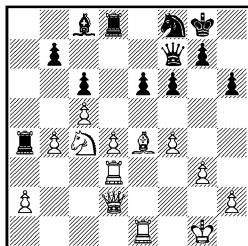
И белые реализовали свой материальный перевес.

В сложных миттельшпилевых позициях, насыщенных тактической борьбой, при реализации материального перевеса большое значение приобретает так называемый темповый размен, с помощью которого удаётся лишить противника возможности контрудара.

Несис

Павленко

По переписке, 1973—1974



У белых ясный перевес и лишняя пешка. Однако, пользу-

ясь незащищенностью белого коня, черные наносят укол в центре.

29. . . . e6—e5  
30. d4—d5 e5 : f4  
31. Kc4—b6 . . .

Белый конь берет «на мушку» слона противника и готовит темповый размен ладей.

31. . . . Ла4—a7  
32. d5 : c6! . . .

Форсируя решающий размен по линии «d», белые выигрывают. Не спасает 32. . .Л : a2 33. Л : d8! (и размен ферзя на две ладьи выгоден белым) 33. . .Л : d2 34. Л : d2 с решающими угрозами.

32. . . . Лd8 : d3  
33. Фd2 : d3

Этот размен можно причислить к темповым, так как после его осуществления черные вынуждены потратить темп на спасение слона, ставшего с разменом ладьи незащищенным, а это, в свою очередь, ведет к новым материальным потерям.

33. . . . Сс8—e6  
34. c6 : b7 Ла7 : b7

Иначе проходные пешки белых неуправляемы.

35. Се4 : b7 Фf7 : b7  
36. a2—a4 f4 : g3  
37. h2 : g3.

Использовать ослабление положения белого короля не удается: на 37. . .Ch3 следует еще один тематический размен — 38. Фd5+. Через несколько ходов черные сдались.

Следующая партия выходит за рамки рассматриваемой главы, но мы приведем ее полностью, стремясь показать, как последовательно, пользуясь таким сильным и действенным оружием, каким является размен, Алехин получает сначала чуть

более благоприятный миттельшпиль, затем выигрывает пешку и, наконец, также с помощью размена реализует свое материальное преимущество.

### Ферзевый гамбит

Алехин

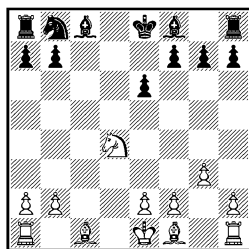
Голландия, 1937

Эйве

- |    |         |          |
|----|---------|----------|
| 1. | Kg1—f3  | d7—d5    |
| 2. | c2—c4   | e7—e6    |
| 3. | d2—d4   | Kg8—f6   |
| 4. | Kb1—c3  | c7—c5    |
| 5. | c4 : d5 | Kf6 : d5 |
| 6. | g2—g3   | . . .    |

Избранным ходом Алехин как бы предлагает противнику серией разменов в центре упростить позицию. Однако, как будет видно из дальнейшего, это отнюдь не признак миролюбия.

- |    |          |          |
|----|----------|----------|
| 6. | . . .    | c5 : d4  |
| 7. | Kc3 : d5 | Фd8 : d5 |
| 8. | Фd1 : d4 | Фd5 : d4 |
| 9. | Kf3 : d4 | . . .    |



Несмотря на размен ферзей, позиция на доске носит миттельшпильный характер, и до «спокойного» эндшпиля еще далеко. Очень тонкую психологическую оценку возникшей ситуации дал А. Котов: «Ну что, ничья? — спрашивают в подобных позициях многие молодые шахматисты у своего партнера, потеряв всякий интерес к игре после размена ферзей. И во многих случаях дело кончается миром. А между тем в позиции очень много яда,

для изобретательного ума здесь таится бесчисленное количество возможностей... Нет, стоит играть и после размена ферзей; в простых позициях имеется много тонкостей, замыслы здесь могут быть широкими, наполненными тонкими комбинационными мотивами».

9. . . . Cf8—b4+  
10. Cc1—d2 Cb4 : d2+  
11. Kpe1 : d2 Kpe8—e7?

По мнению Алехина, требованиям позиции соответствовало 11. . . Cd7 12. Cg2 Kc6 13. K : c6 C : c6 14. C : c6 bc 15. Lasc1 0—0—0+ 16. Кре3 Крс7 с легкой защитой в ладейном эндшпиле.

12. Cf1—g2 Lh8—d8  
13. Kpd2—e3 . . .

Сравнительная активность фигур явно в пользу белых. Они легко заканчивают развитие, в то время как ферзевый фланг противника еще полностью заморожен. Именно в простых позициях перевес такого рода становится очень ощутимым.

13. . . . Kb8—a6

Нельзя допустить проникновения белой ладьи на 7-ю горизонталь, но конь на краю доски будет расположен очень неудачно и явится причиной новых неприятностей.

14. Ла1—c1 Ла8—b8  
15. a2—a3 Cc8—d7  
16. f2—f4 f7—f6  
17. Cg2—e4! . . .

Черные стремились путем e6—e5 согнать белого коня с выгодной центральной позиции. Своим последним ходом Алехин препятствует этому продвижению, так как на 17. . . e5 последует 18. fe fe 19. Kf3 с выигрышем пешки. Грозит также разменный маневр Се4—d3 : a6 с деформацией

пешечной структуры противника на ферзевом фланге.

17. . . . Cd7—e8

Теперь на 18. C : h7 последует 18. . . g6, и слон в западне.

18. b2—b4! . . .

Игра на двух флангах! Белые угрожают выиграть коня путем 19. b5! Злополучный конь a6 требует от черных постоянной заботы.

18. . . . Ld8—d7

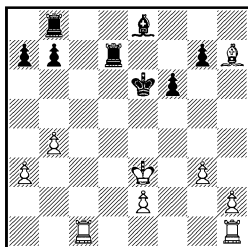
19. f4—f5! Ка6—c7

Приходится расстаться с пешкой. Если 19. . . e5, то 20. Ke6, и черные беспомощны.

20. f5 : e6 Kc7 : e6

21. Kd4 : e6 Kpe7 : e6

22. Ce4 : h7 . . .



Итак, белые выиграли пешку. Посмотрим, какой путь выберет Алехин для реализации материального перевеса. Для нас особенно интересно проследить, как путем размена создается оптимальное соотношение сил, необходимое для реализации преимущества.

22. . . . f6—f5

23. Lc1—c5! . . .

Алехин выбирает путь для дальнейших упрощений и готовит размен слонов.

23. . . . g7—g6

24. Ch7—g8+ Кре6—f6

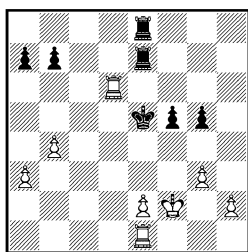
25. Lh1—c1 Ld7—e7+

26. Кре3—f2 Ce8—c6

Черные перекрывают линию «с» и предупреждают вторжение

ладьи на 7-ю горизонталь. Следующим ходом Алехин форсирует размен слонов, захватывая белые поля в центре.

27. Cg8—d5 Lb8—e8  
 28. Lc1—e1 Cc6 : d5  
 29. Lc5 : d5 g6—g5  
 30. Ld5—d6+ Kpf6—e5?



Белые добились многого, но даже сейчас, после размена слонов, выигрыш не прост. Своим последним ходом Эйве облегчает задачу соперника. Теперь король черных попадает в матовую сеть. Осторожнее было 30...Kpf7.

Далее последовало: 31. Led1 g4 32. Lld5+ Кре4 33. Ld4+ Кре5 34. Кре3 (грозит мат; черные вынуждены пропустить неприятельского короля) 34...Ле6 (плохо 34...f4+ 35. Kpd3 fg 36. L4d5+ Kpf4 37. Lf6×) 35. L4d5+ Kpf6+ 36. Kpf4. Гибель пешек f5 и g4 неизбежна, результат партии становится очевидным. Вскоре черные сдались.

Здесь уместно привести замечание Алехина, суть которого прямо переключается с нашей темой: «Каждый шахматист, по моему, обязан использовать подобную возможность и попытаться разрешить проблему выигрыша без «страха» перед упрощениями...»

Сделаем некоторые выводы. Основными способами реализации материального преимущест-

ва в миттельшпиле путем размена являются следующие: 1) упрощение позиции и переход в выигрышное окончание; 2) превращение материального преимущества в решающее позиционное.

Для стороны, имеющей материальные потери, размен в большинстве случаев носит вынужденный характер или представляет собой угрозу, заставляющую идти на новые материальные или позиционные уступки.

## Размен в атаке и обороне

Проблема атаки и обороны появилась в шахматах одновременно с возникновением самой игры, ибо именно в извечной борьбе этих двух противоположностей и разрешается основной конфликт, заложенный в самой сути шахмат.

Истина в творческом споре на шахматной доске рождается в далеких замыслах соперников, основанных на фантазии, точном расчете и правильной оценке позиции. Различным приемам ведения оборонительных и особенно атакующих действий посвящено немало работ по стратегии и тактике шахмат.

Однако, как это ни странно, учитывая огромную роль и пространственность размена в ходе партии, специальных исследований по этому важнейшему средству борьбы практически не существует. Нас будет интересовать прежде всего размен в атаке и обороне как технический прием, целью которого является создание оптимального соотношения сил для решения поставленной стратегической или тактической задачи.

Это может быть и размен за-

щищающей фигуры с последующей матовой комбинацией, и размен с целью достижения каких-либо позиционных выгод или форсированного перехода в выигрышное окончание. Сторона, ведущая защиту, прибегает к такому сильнодействующему средству, как размен, и для снижения атакующего потенциала соперника, и, в общем случае, для создания наиболее выгодной стратегической обстановки в последующей борьбе.

Специфика разбираемой темы часто будет сталкивать нас с комбинационным решением той или иной позиции. Исследование комбинаций выходит за рамки нашей работы, поэтому сразу же оговоримся, что нас будут интересовать только комбинации с эквивалентным разменом фигур, то есть с разменом фигур, имеющих равную абсолютную стоимость (в противном случае это будет уже не размен, а жертва), и комбинации, в которых размен является составным элементом. Чаще всего он становится как бы увертюрой к сложному комбинационному действию.

Таким образом, в этой главе мы познакомимся с двумя видами разменов:

1) размен как часть комбинации (тактический размен);

2) размен в атаке и обороне с более долговременными стратегическими целями.

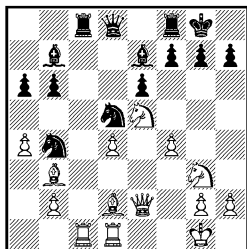
Как часть комбинации, размен обычно не несет стратегических задач. Его назначение чисто тактическое. Мотивы могут быть различными: уничтожение защиты, отвлечение, освобождение линии и т. п., но сам размен всегда остается темповым, то есть ответ противника вынуж-

ден — игра носит форсированный характер.

**Эм. Ласкер**

**Мароци**

Париж, 1900



В развитии инициативы белые добились многого, и Эм. Ласкер переходит к решительным действиям.

20. f4—f5! Лс8 : c1  
21. Лd1 : c1 e6 : f5  
22. Кg3 : f5 Се7—f6

Тактическая ошибка, но черным уже дорог хороший совет.

23. Cd2 : b4! . . .

Размен здесь необходим для освобождения диагонали a2—g8. Следует отметить, что в данном случае размен слона не снижает атакующий потенциал белых, так как атака идет по белым полям.

23. . . . Кd5 : b4  
24. Ке5 : f7 Лf8 : f7  
25. Фе2—e6.

На этом комбинация заканчивается. Черные фигуры не в состоянии перекрыть линию действия белого слона: 25. . . Кd5 26. Кd6 Фd7 27. Ф : f7+ Ф : f7 28. К : f7 Кp : f7 29. Лс7+ или 25. . . Cd5 26. С : d5 Ф : d5 (26. . . К : d5 27. Лс8) 27. Лс8+ Cd8 28. Ке7+.

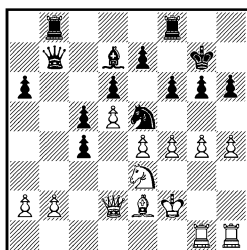
Еще последовало: 25. . . Kph8 26. Ф : f7 С : d4+ 27. Kph1 Kd3 28. Лf1 С : g2+ 29. Кp : g2 Фg5+ 30. Kph3. Черные сдались.



Палмер

Решевский

Детройт, 1923



Последним ходом 21. f4 белые атаковали коня. Однако они не учли скрытой тактической возможности соперника.

21. . . . Фb7 : b2!

Этот ход, форсирующий размен ферзей, одновременно является началом тонкой позиционной комбинации.

22. Фd2 : b2 Лb8 : b2

23. f4 : e5 f6 : e5+

24. Kpf2—e1 Лf8—f4!

Черные ладьи приобрели большую активность и объединенными усилиями обрушиваются на белого короля.

25. Ке3 : c4 Лb2 : a2

26. Kc4—e3 . . .

Несмотря на лишнюю фигуру, позиция белых не из легких. Так, на 26. Kd2 следует 26. . . Ла1+ 27. Cd1 С : g4 28. Л : g4 Л : g4, а в случае 26. Cd3 сильно 26. . . Сb5! 27. Kpd1 Лf3 28. Ce2 Лс3!

26. . . . Лf4 : e4

27. Лg1—g3 Ла2—a1+

28. Ce2—d1 . . .

Обе легкие фигуры белых попали под неприятные связи, да и их король не может найти себе надежного пристанища.

28. . . . Cd7—a4

29. Kpe1—e2 Ла1—a2+

30. Kpe2—e1 . . .

В случае 30. Kpd3 Лd4+ 31. Kрс3 С : d1 32. Л : d1 Л : d1

33. К : d1 Ла3+ белые теряют ладью.

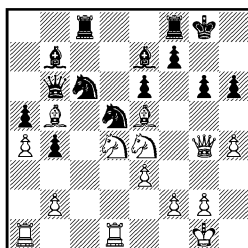
30. . . . Са4 : d1

Белые сдались.

Добош

Янак

Чехословакия, 1981



На доске сложная миттель-шпильная позиция, насыщенная тактическими возможностями. Поистине в центре «смешались в кучу кони, люди». Положение черного короля вызывает опасения.

В предстоящей игре важная роль будет принадлежать черно-польному слону, которого необходимо сохранить ценой размена его менее перспективного белопольного собрата.

1. Сb5 : c6! Сb7 : c6

2. Kd4 : e6! . . .

Выясняется, что осуществленный размен был вступлением к интересной форсированной операции, потребовавшей точного расчета.

2. . . . Сс6—d7

Последствия этого промежуточного хода белые должны были предусмотреть заранее.

3. Лd1 : d5 Cd7 : e6

4. Фg4—f4! . . .

А вот и тактическое обоснование комбинационной акции белых! Ферзь, отступая, создает решающую угрозу.

4. . . . Се6 : d5

Не проходит 4. . . g5 ввиду 5. Kf6+.

5.  $\Phi f4 : h6$   $f7 - f6$

6.  $\Phi h6 : g6 +$   $Kpg8 - h8$

7.  $Ke4 - g5!$

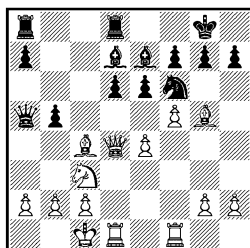
Заключительный аккорд.  
Черные сдались.

Особенно интересны комбинационные атаки, в которых размены переплетаются с другими тактическими приемами.

**Штейн**

**Оснос**

Таллин, 1959



«Сицилианский» рисунок позиции виден невооруженным глазом. Разыгран один из агрессивных дебютных вариантов, постоянно входивший в арсенал выдающегося советского гроссмейстера Л. Штейна. Последним ходом черные неосторожно атаковали белого слона, и их ждет неприятный сюрприз.

14.  $f5 : e6!$   $b5 : c4$

Продолжение 14...  $fe$  оставляло белым большой выбор продолжений, среди которых заслуживало внимания 15.  $K : b5!$   $C : b5$  (15...  $Lb8$  16.  $Cd2$ ) 16.  $C : e6 +$   $Kpf8$  17.  $C : f6$   $C : f1$  18.  $C : g7 +$   $Kpe8$  19.  $L : f1$  с выигранной позицией.

15.  $Lf1 - f5$  ...

Важный промежуточный ход.

15. ...  $\Phi a5 - b4$

16.  $Cg5 : f6!$  ...

Оказывается, белые задумали нечто большее, чем размен слонов (16.  $ed$   $Lab8!$  с контригрой): они разменивают коня

черных, охраняющего важное поле d5. Размен ценой жертвы!

16. ...  $Ce7 : f6$

17.  $e6 : f7 +$   $Kpg8 - f8$

Другие отступления также не обещают королю спокойной жизни.

18.  $Lf5 : f6!$   $Cd7 - g4$

После 18...  $gf$  19.  $\Phi : f6$  черные беззащитны перед угрозой 20.  $\Phi h8 +$ . Но теперь белые продолжают атаку уже при материальном перевесе. Исход борьбы ясен.

19.  $Lf6 : d6$   $Ld8 - b8$

20.  $Ld1 - f1$   $\Phi b4 : b2 +$

21.  $Kpc1 - d2$   $\Phi b2 - b7$

22.  $\Phi d4 - c5$   $\Phi b7 - e7$

23.  $Kc3 - d5$   $\Phi e7 - g5 +$

24.  $Lf1 - f4!$

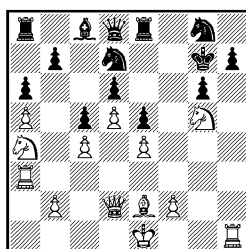
Батарея белых готова к решающему штурму. Черные сдались.

Теперь познакомимся с небезошибочным, но очень содержательным примером на ту же тему из современной практики.

**Псахис**

**Местел**

Грац, 1981



Еще в дебюте белые пожертвовали пешку, получив взамен сильное давление по полукрытым линиям «g» и «h». Черные искусно защищались и, кажется, отразили непосредственные угрозы.

23. ...  $Kd7 - f6$

Возможно, точнее было 23. ...

Kf8, устанавливая контроль над пунктом e6, но английский шахматист строит иные планы.

24. Ka4—b6 Ла8—b8

25. Kb6 : c8 . . .

Черные собирались отбросить опасного коня путем 25. . . h6, однако Л. Псахис подготовил интересную тактическую операцию. Ключевым моментом в ней является размен белопольного слона, который в другой ситуации оказался бы преждевременным.

25. . . . Фd8 : c8

26. Ла3—h3 h7—h6

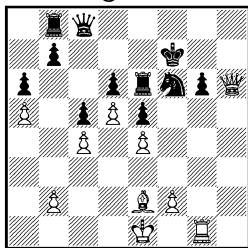
После 26. . . h5 27. Лg3 у белых были отличные перспективы. Черные рассчитывали только на естественное 27. Ке6+, и теперь, продолжая 27. . . Л : e6! 28. de Ф : e6!, они получали за качество полную компенсацию. Однако небольшая разменная операция позволяет белым сделать ход Kg5—e6+ с решающим эффектом.

27. Лh3 : h6 Kg8 : h6

28. Kg5—e6+ Ле8 : e6

29. Фd2 : h6+ Kpg7—f7

30. Лh1—g1! . . .



Интересный замысел! Черная ладья не может уйти изпод боя ввиду мата в несколько ходов. Не проходит и попытка защитить пункт g6. Например: 30. . . Фg8 31. Л : g6! Ф : g6 32. de+ или 30. . . Ке8 31. de+ Ф : e6 32. Л : g6! Ф : g6 33. Ch5. И все же спасение было: 30. . .

Фh8! 31. Ф : g6+ Кре7 32. de (здесь не проходит 32. Фf5 ввиду 32. . . К : d5!) 32. . . Фg8!, и атака белых отражена.

30. . . . Фc8—f8(?)

31. Фh6 : g6+ Kpf7—e7

32. Фg6—f5! . . .

Теперь уже этот маневр приводит к победе.

32. . . . Кf6 : d5

Не помогало ни 32. . . Фf7 33. de Фf8 34. Лg6 Фh8 35. Л : f6! Ф : f6 36. Фh7+ Kpf8 37. e7+, ни 32. . . Ле8 33. Лg6 Kpd8 34. de с выигрышным положением у белых.

33. Фf5—h7+ . . .

При ферзе на h8 этот шах был бы невозможен.

33. . . . Кре7—e8

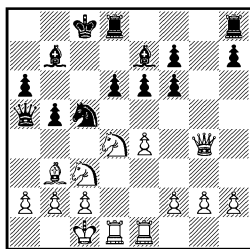
34. Ce2—h5+.

Черные сдались.

## Штейн

Москва, 1961

## Таль



Слабость пешечного прикрытия черного короля подсказывает белым план прямой атаки. Прежде всего Штейн разменивает важнейшего защитника — белопольного слона.

15. Cb3—d5! . . .

Осуществляя этот позиционный обоснованный размен, необходимо было учесть ответ противника.

15. . . . b5—b4

16. Cd5 : b7+ Kpc8 : b7

17. Kc3—d5! . . .

Типичный для сицилианских построений удар. Черные вынуждены сразу принять жертву. Не помогает ни 17... Cf8 18. Фh5! ed 19. Ф : f7+ Лd7 20. Ф : d5+ с решающей атакой, ни 17... h5 18. Фg7 ed 19. ed Лhe8 20. Ф : f7 Фc7 21. Кс6 Cf8 22. Л : e8!

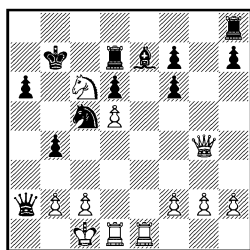
Напрашивается промежуточный ход 17... Лhg8, но тогда последует эффектное 18. Кс6!! с немедленным разгромом.

17. . . . e6 : d5  
18. e4 : d5 Лd8—d7  
19. Кd4—c6 . . .

Это вторжение стало возможным только в результате важного размена на 15-м ходу.

19. . . . Фа5 : a2!

Пассивное 19... Фс7 20. Ф : b4+ Крс8 21. Фс4! оставляло мало шансов. М. Таль в соответствии со своим стилем ищет активную контригру. В последующей тактической борьбе белым приходится приложить все силы, чтобы склонить чашу весов в свою сторону.



20. Фg4 : b4+ Крb7—c7  
21. Кс6 : e7 Лh8—b8  
22. Фb4—a3 Фа2—c4  
23. Ке7—c6 Лb8—b3  
24. Фа3—a5+ Лb3—b6

К проигрышу вело 24... Крb7 ввиду 25. Ле8 с неизбежным матом.

25. Крc1—b1 . . .

Приходится потратить этот

темп, так как угрожало 25... Кb3+.

25. . . . Кс5—a4

26. Лd1—d4 Ка4 : b2!?

Остроумно, но уже недостаточно.

27. Крb1—c1! . . .

Отличный ход, сразу проясняющий обстановку. Не годилось 27. Л : c4? К : c4+, и у черных все в порядке. Однако теперь стреноженный черный конь уже не может вырваться из ловушки.

27. . . . Фс4—c5

28. Лe1—e3 . . .

Угрожает 29. Лb3.

28. . . . Крс7—b7

29. Ле3—c3 Лb6—b5!?

В расчете на 30. Л : c5 dc! Однако хладнокровная реплика Штейна приводит к размену ферзей и заканчивает борьбу.

30. Фа5—a3! Фс5 : a3

31. Лс3 : a3 Лb5 : d5

32. Кс6—a5+.

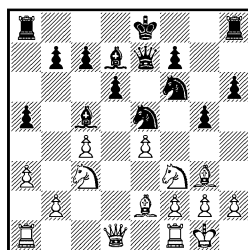
Черные сдались.

Разменная комбинация может эффективно выявить минусы дебютного построения противника.

Ульман

Кларич

Сараево, 1981



Черные небрежно разыграли дебютную стадию партии, без особых оснований ослабили пешечную структуру на королев-

ском фланге и задержались с рокировкой. Неудачно расположен и чернопольный слон, однако его позицию можно будет стабилизировать путем а5—а4, после чего черные рокируют в короткую сторону, соединят ладьи, и вся борьба будет впереди. Учитывая эти обстоятельства, В. Ульман проводит элегантную разменную комбинацию с целью вскрытия и захвата линии «а».

13. b2—b4! a5 : b4

Заслуживало внимания 13... Са7.

14. a3 : b4 Ла8 : а1

Черные вынуждены уступить открытую линию.

15. Фd1 : а1 Ке5 : f3+

Принятие жертвы пешки немедленно вело к катастрофе: 15... С : b4 16. К : е5 de 17. Фа8+ Фd8 18. Ф : d8+ Кр : d8 19. С : е5. С разменом ферзей лишились защиты и пункт е5, и конь f6. Именно в этом тематическом для нас варианте выявляются стратегические изъяны в позиции черных. Например: 19... С : с3 20. С : с3 Кре7 21. Сb4+ Кре8 22. е5 или 21... Креб 22. е5! Кр : е5 23. f4+! gf 24. Сс3+ Крf5 25. Cd3+ Крг5 26. h4+. Не успевший рокироваться черный король не может найти себе пристанище, и его войско несет решающие потери.

16. Се2 : f3 Сс5—d4

Плохо 16... С : b4 ввиду 17. Кd5.

17. Лf1—d1 c7—c5

Разменять злополучного слона безнаказанно не удастся: 17... Се5 18. С : е5 de 19. Фа8+ Фd8 20. Ф : b7.

18. b4 : c5 d6 : c5

19. e4—e5! ...

Решающее продвижение в центре, после которого фигуры

черных полностью теряют взаимодействие.

19. ... Kf6—g4

Не помогало и другое отступление: 19... Kh7 20. Фа8+ Фd8 21. Ф : b7! С : с3 22. Л : d7 Ф : d7 23. Сс6.

20. Фа1—a8+ Фе7—d8

21. Фа8 : b7! h6—h5

И здесь на 21... С : с3 решается 22. Л : d7!

22. Кс3—e4! ...

Пешка по-прежнему неприкосновенна: 22... К : е5 23. С : е5 С : е5 24. К : с5.

22. ... Лh8—h6

Черные пытаются закончить развитие, но с таким необеспеченным королем они обречены.

23. h2—h3 Cd7—c6

24. Ке4—d6+! Фd8 : d6

На 24... Л : d6 выигрывает 25. С : с6+.

25. Фb7—c8+! Фd6—d8

26. Cf3 : c6+ Кре8—e7

27. Фс8—b7+ Кре7—f8

28. Сс6—d5 Лh6—e6

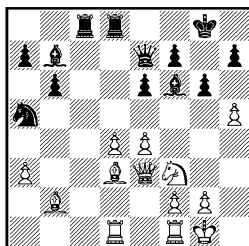
29. h3 : g4.

Черные сдались.

Портиш

Кристиансен

Лондон, 1982



Белые атакуют на королевском фланге. Важная роль отводится белой пешке «h», которая может в любой момент попасть на h6; тогда черный король сразу же почувствует себя

неуютно, но только если... будет ослаблена 8-я горизонталь!

«Позвольте,—спросит недоуменный читатель,—о какой слабости 8-й горизонтали может идти речь, если на ней расположены две черные ладьи?» Но ведь их можно разменять!

19. Лd1—c1! a7—a6  
20. Лc1 : c8 Лd8 : c8  
21. Лf1—c1 Лc8 : c1+  
22. Фе3 : c1 Фе7—d8

Итак, необходимый стратегический размен осуществлен, можно приступить к использованию слабости 8-го ряда.

23. h5—h6! Фd8—c8

Легко понять черных, предлагающих размен ферзей,—он безусловно выгоден защищающейся стороне. Но это совсем не входит в планы Л. Портиша!

24. Фc1—f4! Фc8—d8  
25. Кf3—e5 b6—b5  
26. Сb2—c3 Ка5—c4?!  
27. Cd3 : c4 b5 : c4

У белых появляется теперь комбинационная возможность, решающая судьбу партии. Но подчеркнем, что предпосылки для нее были созданы еще на 19-м ходу, когда белые предприняли размен ладей.

28. Сс3—a5! Фd8—e7  
29. Ке5—d7!

Черные сдались. В случае 29. . . Ф : d7 решает 30. Ф : f6, а на отступление слона f6 следует 30. Фb8+.

Выше уже говорилось о том, с каким вниманием шахматист должен относиться к разменам, качественно изменяющим ситуацию на доске. Особенно важно это в тех случаях, когда силы соперников входят в непосредственное соприкосновение и дремавшая потенциальная энергия фигур переходит в бурную кине-

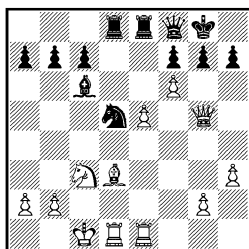
тическую. Наиболее рельефно это проявляется при атаке и обороне.

Интересны случаи, когда размен выступает в сложной комбинации в качестве промежуточного хода.

Алехин

Маршалл

Баден-Баден, 1925



22. Cd3—c4! . . .

Ход, форсирующий выгодные для белых размены.

22. . . . Кd5 : c3  
23. Лd1 : d8 . . .

Промежуточный размен ладей обеспечивает осуществление эффектного тактического удара.

23. . . . Ле8 : d8  
24. f6 : g7! . . .

Идея комбинации раскрывается в варианте: 24. . . Фе8 25. С : f7+! Кр : f7 26. Лf1+ Креб 27. Лf6+ Крd5 28. Лf8, и белые выигрывают.

24. . . . Кс3 : a2+  
25. Крc1—b1! . . .

Естественное 25. С : a2 допускает 25. . . Фc5+.

25. . . . Фf8—e8  
26. e5—e6 Сс6—e4+  
27. Крb1—a1 . . .

Возможно и 27. Л : e4 Лd1+ 28. Крc2 Фа4+ 29. b3 Кb4+ 30. Крd1.

27. . . . f7—f6

Не спасает и 27. . . fe ввиду 28. С : e6+ Ф : e6 29. Ф : d8+ Кр : g7 30. Фd4+ и 31. Л : e4.

28. e6—e7+ Лd8—d5

29. Фg5 : f6 Фе8—f7

30. e7—e8Ф+.

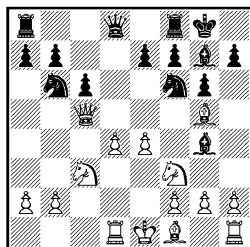
Черные сдались.

Рассмотрим еще один классический пример комбинационного ведения атаки, где размену активной фигуры противника отводится важная роль.

**Р. Бирн**

**Фишер**

Нью-Йорк, 1957



Партия, по сути дела, только вышла из дебюта, на доске сложный миттельшпиль. Хотя белые и преобладают в центре, следует предпочесть позицию черных, фигуры которых лучше отоброшены и готовы принять участие в игре по всей доске. Требуется решительные действия.

1. . . . Кb6—a4!

Прекрасный ход! Удар направлен против важной фигуры — коня c3, с исчезновением которой рухнет шаткий пешечный центр белых. При этом подчеркивается неудачная позиция выдвинутого ферзя.

2. Фc5—a3 . . .

На принятие жертвы коня могло последовать: 2. К : a4 К : e4 3. С : e7 (или 3. Ф : e7 Фа5+ 4. b4 Ф : a4 5. Ф : e4 Лfе8) 3. . . К : c5 4. С : d8 К : a4 5. Сg5 С : f3 6. gf К : b2, и в результате многочисленных разменов черные остаются с лишней пешкой и лучшей позицией.

2. . . . Ка4 : c3

3. b2 : c3 Кf6 : e4

4. Сg5 : e7 Фd8—b6!

5. Cf1—c4 . . .

На 5. С : f8 Р. Фишер приводит такой вариант: 5. . . С : f8 6. Фb3 К : c3! 7. Ф : b6 ab 8. Лd2 b5, и за пожертвованное качество черные имеют более чем достаточную компенсацию.

5. . . . Ке4 : c3

6. Се7—c5 Лf8—e8+

7. Кpe1—f1 Сg4—e6!!

Черные ведут атаку с огромной энергией. На 8. С : e6 следует 8. . . Фb5+ 9. Kpg1 Ке2+ 10. Kpf1 Kg3+ 11. Kpg1 Фf1+! 12. Л : f1 Ке2×!

8. Сc5 : b6 Се6 : c4+

9. Kpf1—g1 Кc3—e2+

10. Kpg1—f1 Ке2 : d4+

«Мельница» заработала!

11. Kpf1—g1 . . .

На 11. Лd3 черные играют 11. . . ab 12. Фc3 К : f3 13. Ф : c4 Лel×!

11. . . . Кd4—e2+

12. Kpg1—f1 Ке2—c3+

13. Kpf1—g1 a7 : b6

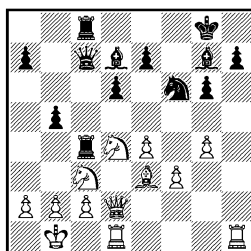
Еще последовало: 14. Фb4 Ла4 15. Ф : b6 К : d1, и черные выиграли.

Ознакомившись с ролью размена при подготовке различных тактических операций, перейдем к разменам с более долговременными стратегическими целями.

**Белявский**

**Гуфельд**

Новосибирск, 1976



На доске — хорошо знакомый рисунок. Ясно, что был разыгран вариант дракона, причем острейшее его разветвление — атака Раузера. Вот уж где поистине идет, говоря словами Э. Гуфельда, «борьба снаряда и брони». В этом построении короли оборудуют свои штабы на противоположных участках театра военных действий (рокируются в разные стороны), что предопределяет острый характер боя и резко повышает значение каждого размена.

Главным фактором, определяющим исход сражения в подобных миттельшпильных структурах, становится не столько захват инициативы, сколько темп развития атаки. Все это заставляет обратить особое внимание на роль темпового размена.

18. Kc3—d5! . . .

Типичное решение. Белые ликвидируют основного стража покоев вражеского монарха — коня f6. Отметим, что эта идея известна еще по партии Марко — Вейс (1895), где после 1. e4 c5 2. Kf3 Kc6 3. d4 cd 4. K : d4 g6 5. Kc3 Cg7 6. Ce3 d6 7. Ce2 Cd7 8. 0—0 Kf6 9. f4 0—0 10. Фd2 Лс8 11. h3 a6 12. Cf3 b5 13. Kb3 Фc7 белые применили тот же разменный прием 14. Kd5!, но с несколько иными стратегическими задачами — вскрытие линии «е» и игра против отсталой пешки e7. Действительно, после 14. . . K : d5 15. ed Kd8 16. c3 Kb7 17. Lfe1 они добились явного преимущества.

18. . . . Kf6 : d5

В отличие от приведенного примера у черных нет альтернативы. Они вынуждены разменять коней, так как выпад на d5 но-

сит темповый характер (кроме коня атакованы ферзь и пешка e7).

19. e4 : d5 Фc7—b7

20. Фd2—h2 Kpg8—f7

Пока пешка h7 неприкосновенна: 21. Ф : h7? Лh8!, и белый ферзь в капкане.

21. Фh2—f4+ . . .

С исчезновением основного защитника ослаблена не только пешка h7, но и весь королевский фланг черных. Это дает возможность быстро организовать решающую атаку.

21. . . . Kpf7—g8

22. Лh1 : h7! Фb7 : d5

После 22. . . Kp : h7 23. Фf7! угроза 24. Лh1× решает.

23. Лh7 : g7+! . . .

Это «данайский дар», от которого, к сожалению, нельзя отказаться.

23. . . . Kpg8 : g7

24. Kd4—f5+! Cd7 : f5

25. Фf4—h6+ Kpg7—f7

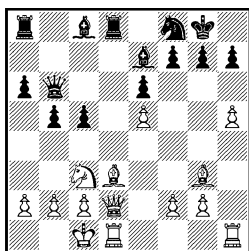
26. Лd1 : d5.

И через несколько ходов черные сдались.

Важным защитником позиции короткой рокировки часто является и слон. Особенно характерна роль фианкеттированного слона. Размен такого слона, как правило, становится для атакующей стороны серьезным достижением.

Впрочем, иногда бывает полезно разменять и «обычного» слона, если он ревностно выполняет функции стража неприятельского короля.





Как и в предыдущем примере, рокировки в разные стороны определяют динамичный, темповый характер борьбы. Фигуры и пешки противников в подобных построениях как бы участвуют в гонке с раздельным финишем. Кто быстрее доберется до вражеских укреплений? В данном случае белые несколько опередили соперника в развитии инициативы. Однако при взаимных атаках «промедление смерти подобно», и белые прибегают к испытанному оружию — темповому размену важного защитника слона е7.

16. Cg3—h4! . . .

Этот размен может быть отнесен к темповым, так как с его помощью белые не только атакуют незащищенного слона, но и выводят на ударную позицию свою тяжелую артиллерию — ладью h1.

16. . . . Ce7 : h4

Подключить к обороне ферзя не удастся: после 16. . . .Фс7? 17. С : е7 Ф : е7 18. С : h7+ черные несут материальные потери.

17. Lh1 : h4 Cc8—b7

18. Lh4—g4 . . .

Каким иным способом, кроме размена, смогла бы ладья в два приема попасть на столь блестящую атакующую позицию?

18. . . . g7—g6

19. Фd2—g5 . . .

Вот когда пригодился бы черным размененный слон — ослабленные черные поля на королевском фланге нечем защищать!

19. . . . Ld8—d7

20. Ld1—h1 Фb6—d8

Как показал А. Суэтин, неудовлетворительно и 20. . . .c4 ввиду 21. Ke4! Например: 21. . . .cd 22. Kf6+ Kph8 23. К : d7 Фс7 24. c3 Ф : d7 25. Фf6+ или 21. . . .С : e4 22. С : e4 Lад8 23. Фf6 Фd4 24. Cd3! Ф : g4 25. h6! 21. Фg5—h6 Ld7 : d3

Угрозы нарастают с каждым ходом, и черные стремятся ценой качества ликвидировать грозного слона соперника.

22. c2 : d3 Фd8 : d3

23. Lg4—f4! . . .

Ладья присматривается к другому защитнику — коню f8. Угрожает типичный пешечный размен, вскрывающий линию «f» и подготавливающий матовую комбинацию: 24. hg fg 25. Л : f8+!

23. . . . Фd3—d7

24. Фh6—g5 Фd7—d8

Несмотря на материальный урон, размен ферзей — это предел мечтаний для черных. Но В. Купрейчик не довольствуется лучшим эндшпилем. Он предпочитает сохранить ферзей и продолжать штурм королевской крепости.

25. Фg5—g4 Фd8—c7

26. Kc3—e4 Cb7 : e4

27. Lf4 : e4 Ла8—d8

28. Lh1—d1 Ld8—d5

29. Ле4—e1 c5—c4

Кажется, что худшее для черных позади. Однако два размена сразу решают исход партии.

30. h5 : g6 h7 : g6

31. Лd1 : d5! e6 : d5

32. Фg4—d4 . . .

Несмотря на упрощения, атака по черным полям неотразима.

32. . . . Фс7—a5

33. Ле1—h1 Кf8—e6

34. Фd4—h4 Кpg8—f8

35. Фh4—f6.

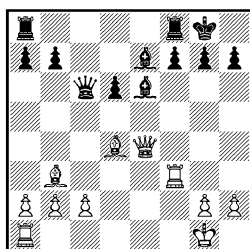
Черные сдались.

Партии между Р. Фишером и Б. Ларсеном всегда носили принципиальный характер и протекали очень напряженно. Творческое соперничество нашло разрешение в матче претендентов 1971 года, который закончился с сенсационным счетом 6 : 0 в пользу американского гроссмейстера.

**Фишер**

**Ларсен**

Денвер, 1971



Последним ходом 16. . . Фс6 черные предложили размен ферзей. Казалось бы, пожертвовав в предыдущей борьбе пешку взамен длительной инициативы, белые должны избегать размена своей самой сильной фигуры. И все же. . .

17. Ла1—e1! . . .

Великолепный ход, в связи с которым хочется привести высказывание А. Нимцовича: «Размен явился здесь следствием простого занятия стратегически важных пунктов».

17. . . . Фс6 : e4

Что же имел в виду американский гроссмейстер в случае предварительного размена белопольных слонов путем 17. . . С : b3? Оказывается, Фишер готов был разменять слонов, но не одноцветных, а разноцветных. А достигалось это с помощью тонкого промежуточного хода 18. Фg4! g6 19. Л : e7. Как известно, наличие на доске разноцветных слонов на руку атакующей стороне, и попытка использовать тактическое оружие — 19. . . Се6 20. Л : e6 Фс8 21. Ле4 f5 после 22. Фh4 fe 23. Фе7! приводит к катастрофе.

18. Ле1 : e4 d6—d5

19. Лf3—g3 . . .

Несмотря на упрощение позиции, натиск белых по-прежнему ощутим. Нельзя, конечно, 19. . . de, так как после 20. Л : g7+ белые запускают «мельницу», а это опасный противник для любого шахматного Дон-Кихота.

19. . . . g7—g6

20. Сb3 : d5 Се7—d6?!

По поводу этой реплики необходимо сказать особо. Дело в том, что размен является не только мощным тактическим приемом, но и важнейшим психологическим оружием в острой спортивной борьбе, характерной для современных отборочных соревнований. Объективно сильнейшим продолжением был размен слонов путем 20. . . С : d5 21. Л : e7 с худшей, но жизнеспособной позицией. Однако, проигрывая матч с крупным счетом, Ларсен стремится к осложнению борьбы, что только усугубляет трудности его положения.

21. Ле4 : e6! Cd6 : g3

22. Ле6—e7 Cg3—d6

23. Ле7 : b7      Ла8—с8  
 24. с2—с4      а7—а5  
 25. Лb7—а7      . . .

Взамен качества у белых лишняя пешка, а два их централизованных слона держат под обстрелом всю доску.

25. . . .      Cd6—c7  
 26. g2—g3      Лf8—e8  
 27. Kpg1—f1      Ле8—e7  
 28. Cd4—f6      Ле7—e3  
 29. Cf6—c3      h7—h5  
 30. Ла7—а6!      . . .

С двумя угрозами: 31. Лс6 и 31. Л : g6+.

30. . . .      Сс7—e5  
 31. Сс3—d2      Ле3—d3  
 32. Kpf1—e2      Лd3—d4  
 33. Cd2—c3      . . .

Попытка запутать игру привела черных к необходимости вернуть качество.

33. . . .      Лс8 : с4

Не спасает и переход в ладный эндшпиль: 33. . . Л : d5 34. cd С : с3 35. bc Л : с3 36. Л : а5 Лс2+ 37. Кре3 Л : h2 38. d6!, и белая пешка неудержима.

34. Cd5 : с4      Лd4 : с4  
 35. Кре2—d3      Лс4—с5  
 36. Ла6 : а5      Лс5 : а5  
 37. Сс3 : а5      Се5 : b2

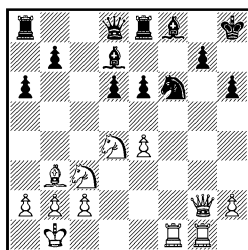
Черные восстановили материальное равенство, но, как шутят шахматисты, «зато у них проигранная позиция». Фишер убедительно доводит партию до победы: 38. а4 Крf8 39. Сс3 С : с3 40. Кр : с3 Кре7 41. Крd4 Крd6 42. а5 f6 43. а6 Крс6 44. а7 Крb7 45. Крd5 h4 46. Кре6. Черные сдались.

Угроза размена фигуры нередко бывает настолько серьезной, что заставляет соперника идти на какие-то важные позиционные или материальные уступки.

Спасский

Петросян

Москва, 1969



21. e4—e5      . . .

Этим ходом белые освобождают поле e4 для своей фигуры.

21. . . .      d6 : e5

22. Кс3—e4!      . . .

Конь f6 и слон f8 — ключевые фигуры всей защиты черных, против них и направлен ход белых. На 22. . . К : e4? следует 23. Л : f8+.

22. . . .      Кf6—h5

Черный конь, избегая размена и защищая пункт g7, вынужден расположиться на краю доски.

23. Фg2—g6!      . . .

Фигуры белых заняли угрожающие позиции вблизи неприятельского короля.

23. . . .      e5 : d4

И после 23. . . Кf4 24. Л : f4 e4 25. Кf3 Фb6 26. Лg5! у белых решающие угрозы, так как на 26. . . hg следует 27. Ке : g5.

24. Ке4—g5!

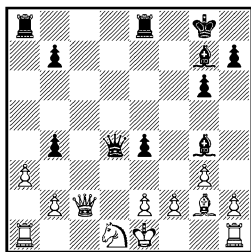
Черные сдались. Если 24. . . hg, то 25. Ф : h5+ Кpg8 26. Фf7+ Крh8 27. Лf3 g4 28. Л : g4, и белые выигрывают.

В арсенале А. Карпова размен стал универсальным оружием, позволяющим ему придавать ходу партии необходимое направление.

Татаи

Карпов

Лас-Пальмас, 1977



У чемпиона мира за пожертвованную пешку — грозная инициатива. Последним ходом 23. Фс2 белые защитили пешку е2 и обезвредили угрозу 23. . . Cf3. Наступил решающий момент борьбы. От правильности выбранного сейчас плана и, разумеется, от точного претворения его в жизнь во многом зависит результат поединка. Умение улавливать такие критические моменты в ходе партии и максимально концентрировать свои силы именно в этих экстремальных ситуациях всегда было верным признаком шахматиста экстракласса.

23. . . . Фd4—d3!

«Ну что ж, — скажет читатель, разыгрывая партию, — черные меняют единственную активную фигуру противника». Вершина айсберга видна всем, а истинные его размеры известны только специалисту. Так и здесь — эффектный ход 23. . . Фd3! требует глубокого и точного расчета.

24. . . . e2 : d3 . . .

Если 24. Ке3, то 24. . . Ф : c2 25. К : c2 С : b2 с выигрышем. Перевес сохраняют черные и при 24. Фd2 Ф : d2+ 25. Кр : d2 Лад8+ 26. Крe1 Лс8.

24. . . . e4 : d3+

25. Крe1—d2 Ле8—e2+  
26. Крd2 : d3 Ла8—d8+  
Все фигуры черных в игре.  
27. Крd3—c4 . . .

На 27. Cd5?! Карпов наметил 27. . . Л : d5+ 28. Крc4 Л : c2 29. Кр : d5 Cf3+!, и черные остаются с лишней фигурой.

27. . . . Ле2 : c2+  
28. Крc4 : b4 Лс2—d2!

Белые совершенно беспомощны. Их король попал под удары неприятельских фигур, а собственное войско не в силах прийти ему на помощь.

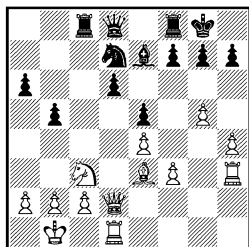
29. f2—f3 Сg7—f8+  
30. Крb4—a5 Cg4—d7!

Теперь надо защищать слона g2, на что следует 31. . . Сс5 и 32. . . Ла8×. Белые сдались.

Фишер

Болбочан

Стокгольм, 1962



18. . . . Кd7—b6

19. Се3 : b6! . . .

Размен, устраняющий защитника важного пункта d5, но как он связан с нашей темой «размен в атаке»? Черный конь расположен на ферзевом фланге, а объект атаки — черный король — находится на противоположном участке доски. Ответом станет следующий ход белых.

19. . . . Фd8 : b6

20. Кc3—d5 . . .

Осуществленный размен обеспечил для белого коня доминирующее положение в центре.

Этот «вечный» конь принимает самое непосредственное участие в атаке на неприятельского короля. Таким образом, размен слона на коня имел ясную стратегическую цель — организацию атаки на королевском фланге. Интересно, что Р. Фишер в своей книге «Мои 60 памятных партий» уже эту позицию оценивает как выигрышную для белых.

20. . . . Фb6—d8

21. f3—f4 . . .

Угрожает 22. f5, переходя к прямому штурму бастионов черного короля. Нельзя, конечно, 21. К : e7+ Ф : e7 22. Ф : d6?? ввиду 22. . . Лfd8!, и черные неожиданно выигрывают.

21. . . . e5 : f4

22. Фd2 : f4 Фd8—d7

23. Фf4—f5! . . .

Интересный тактический прием. Обычно нападение на равноценную фигуру есть предложение размена. Но в данном случае размен ферзей будет стоить черным целой фигуры: 23. . . Ф : f5? 24. К : e7+.

23. . . . Лc8—d8

24. Лh3—a3 Фd7—a7

25. Ла3—c3 . . .

Любопытный психологический момент. Естественным для подобной ситуации было продолжение 25. К : e7+ Ф : e7 26. Л : a6 Лfe8 27. a4! с трансформацией преимущества позиционного («сильный» конь против «плохого» слона) в материальное. Однако Фишер предпочитает сохранить своего централизованного коня от размена и с его помощью решить партию прямой атакой.

Отметим, что размен коня в более яркой форме — 25. К : f6+ С : f6 (плохо 25. . . gf 26. gf Kph8 27. Фg5 Лg8 28. fe!) 26. gf g6

27. Фg5 Kph8 не приводил к желанной цели.

25. . . . g7—g6!

Необходимый промежуточный ход. Немедленное 25. . . Фd7? сразу проигрывало из-за 26. Лc7.

26. Фf5—g4 Фа7—d7

27. Фg4—f3 Фd7—e6

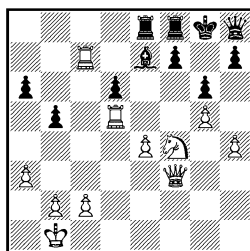
28. Лc3—c7 Лd8—e8

Практически единственный ход, так как после 28. . . Лfe8 29. Лf1 черные совершенно беспомощны.

29. Кd5—f4 Фе6—e5

30. Лd1—d5 Фе5—h8

31. a2—a3 . . .



Картинное положение! У белых подавляющий позиционный перевес. Их фигуры доминируют по всей доске, в то время как фигуры черных лишены всякой подвижности и буквально задыхаются на 8-й горизонтали.

31. . . . h7—h6

32. g5 : h6 Фh8 : h6

В варианте, указанном Фишером, — 32. . . С : h4 33. К : g6! fg 34. Фb3 Лf7 35. Лf5 белый конь дорого продал бы свою жизнь.

33. h4—h5 Ce7—g5

34. h5 : g6 f7 : g6

И в варианте 34. . . С : f4 35. gf+ Л : f7 36. Л : f7 Кр : f7 37. Лh5! конь незря приносил себя в жертву.

35. Фf3—b3! . . .

Засада, от которой нет защиты.

35. . . . Лf8 : f4

36. Лd5—e5+ Кpg8—f8

37. Ле5 : e8+.

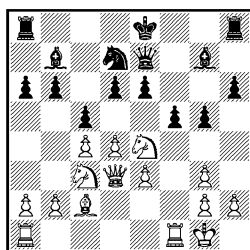
Черные сдались.

Атакующая сторона часто прибегает к разменам, вскрывающая линии для своих фигур и удлиняющая траекторию их движения. Следующая партия демонстрирует, какое значение приобретают при этом пешечные размены.

**Романишин**

**Рибли**

Рига, 1979



Черные сыграли на предыдущем ходу 15. . .f5?, атакуя белого коня. Лучше было разрядить обстановку путем размена в центре 15. . .cd 16. ed, и лишь теперь 16. . .f5, оставаясь после 17. Кd2 Фf6 с трудной, но оборонно-способной позицией. Теперь же белые вскрывают линию «d».

16. d4 : c5! Кd7 : c5

На 16. . .fe следует 17. К : e4 Се5 18. К : d6+ С : d6 19. Фg6+ Кpd8 20. cd Фе8 21. Лf7 с сильной атакой. Белые фигуры словно нож в масло вошли в расположение черных по вскрывшимся линиям.

17. Ке4 : d6+ Кре8—f8

После 17. . .Кpd7 18. К : f5+ К : d3 19. К : e7 Кb4 (если 19. . .К : b2, то 20. Лf7! С : c3 21. Kg6+ с победой) 20. Сg6 Лаf8 21. а3 у белых решающее преимущество.

18. Кd6 : f5! e6 : f5?

Теперь черные форсированно проигрывают в несколько ходов. Затягивало сопротивление 18. . . К : d3 19. К : e7 Кp : e7 20. С : d3 С : c3 21. bc, хотя и в эндшпили белые имели все шансы на успех.

19. Фd3 : f5+ Кpf8—g8

20. Кc3—d5! Фе7—e8

Если 20. . .Фe6?, то 21. Ф : e6+ К : e6 22. Ке7×.

21. Ла1—d1!

Все фигуры белых в игре. В случае, например, 21. . .Cc8 решает 22. Ке7+ Ф : e7 23. Лd8+.

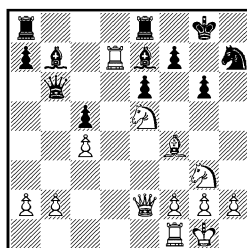
В партии последовало: 21. . . Лс8 22. b4 Ке6 23. К : b6 Лс7 24. c5 h5 25. Лd6 Лh6 26. Л : e6! Черные сдались.

Размен пешек при атаке часто ведет не к упрощениям, а, напротив, является опасным оружием в борьбе за развитие инициативы. Следующий пример показывает возможность развития комбинационной атаки благодаря своевременному пешечному размену.

**Таль**

**Майлс**

Порц, 1981



Своим следующим ходом М. Таль форсирует вскрытие линии «b».

17. b2—b4! Сb7—c8

На 17. . .Ф : b4 следует 18. К : g6 с разгромом, а в случае 17. . .cb сильно 18. c5!

18. b4 : c5      Фb6 : c5

С разменом пешек белые приобрели новые вертикали и диагонали для атаки. Неудивительно, что партия заканчивается через несколько ходов.

19. Kg3—e4      Фc5—b6

20. Фе2—f3!      ...

Белые играют на слабость пункта f7. В случае 20. . . С : d7 решает 21. Се3!, используя диагональ a7—g1,— вот оно, следствие размена на 18-м ходу!

20. . . .      Фb6—b2

21. Ке5 : f7!      Фb2—g7

Ладью брать нельзя: 21. . .

С : d7? 22. Се5 и 23. Kh6×.

22. Kf7—h6+ Kpg8—h8

23. Ld7—c7!      ...

Спешить некуда, угроза 24. Се5 решает.

23. . . .      Ле8—f8

24. Лс7 : e7!

Черные сдались. На 24. . .

Ф : e7 решает 25. Се5+, а если

24. . . Л : f4, то 25. Л : g7 Л : f3

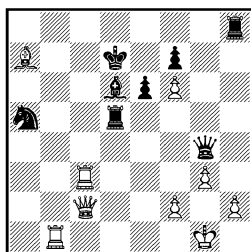
26. Lg8×.

Особая ответственность при решении вопроса о размене требуется от атакующей стороны, если наступательные действия ведутся при материальном дефиците. Принеся на алтарь атаки пешку или тем более фигуру, очень трудно заставить себя идти на какие-либо упрощения, так как с уменьшением числа боевых единиц материальное неравенство сказывается все в большей степени. И тем не менее обоснованный размен может принести успех и в этом случае.

Каспаров

Дорфман

Фрунзе, 1981



30. . . .      Cd6—e5

В игравшейся накануне партии Каспаров — Тимошенко было сыграно 30. . . e5, и белые одержали яркую победу. И вот молодой гроссмейстер вновь идет на принципиальную жертву фигуры. И. Дорфман поднял брошенную перчатку и практически вынуждает размен пары ладей.

31. Лс3—c5      Лd5 : c5

32. Са7 : c5!      ...

Блестящее решение, не предусмотренное черными при домашней подготовке. Дорфман имел в виду лишь естественный вариант 32. Ф : c5 Кс6 33. Лb7+ Сс7! 34. Сb6 Лс8, в котором черные постепенно отбивают натиск и сохраняют лишнюю фигуру. Но Каспаров нашел выгодную для себя трактовку размена, и его атака успешно развивается. В отсутствие ладьи черный король беззащитен от угроз по линии «d».

32. . . .      Ка5—c6

На 32. . . Сс7 решает 33. Фd3+ Kpc8 34. Лb4!

33. Фc2—d3+ Kpd7—c8

После 33. . . Kd4 34. Лd1 конь попадает под смертельную связку, а попытка контратаки легко парируется: 34. . . Фh3 35. С : d4 Ф : h2+ 36. Kpf1 Фh1+ 37. Kpe2 Фh5+ 38. f3.

34. Лb1—d1      ...

Атака по линии «d» — следствие размена ладей, а вернуть линию путем 34. . . Лd8 не удается ввиду 35. Фa6+.

34. . . . Кс6—b8

35. Лd1—c1! . . .

Каспаров не дает сопернику передышки. Каждый его ход — как кинжальный удар!

35. . . . Фg4—a4

36. Сс5—d6+ Кb8—c6

37. Cd6 : e5 Лh8—d8

38. Фd3—b1! . . .

Белые не только прорываются по линии «b», но и попутно препятствуют размену ладей на поле d1.

38. . . . Лd8—d5

39. Фb1—b8+ Кpc8—d7

40. Фb8—c7+ Кpd7—e8

А теперь следует знакомая нам разменная комбинация, приводящая к легковыигранному ладейному окончанию.

41. Фс7 : с6+ Фа4 : с6

42. Лс1 : с6 Лd5 : e5

43. Лс1—с8+.

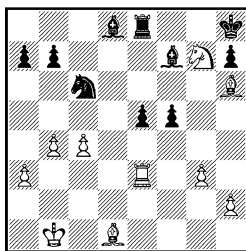
Черные сдались.

Шахматисту, ведущему защиту в миттельшпиле, приходится решать целый ряд сложных задач. Это может быть и решение вопроса отражения прямой атаки противника, и нейтрализация его позиционного давления, и возможность самому перейти в контратаку, если соперник «зарвался» в своих наступательных действиях. При решении всех этих задач размен является одним из эффективнейших средств для достижения поставленной цели.

## Сейраван

Горт

Бад-Киссинген, 1981



Несмотря на отсутствие ферзей, стратегический рисунок борьбы носит пока миттельшпильный характер. Конь белых нанес двойной удар, да и положение черного короля недостаточно надежно. Позиция чехословацкого гроссмейстера выглядит критической. Но В. Горт находит прекрасный ресурс.

34. . . . Cd8—g5!

С помощью остроумной тактической уловки черные форсируют размен опасного коня и выравнивают шансы.

35. Ch6 : g5 . . .

Попытка выигрыша пешки в варианте 35. К : e8 С : h6 36. Kd6 С : e3 37. К : f7+ Kpg8 38. Kd6 Kd4 39. К : b7 после 39. . . f4! могла стать опасной, так как легкие фигуры черных занимают идеальные позиции и отсекают короля от проходной пешки «f».

35. . . . Kph8 : g7

36. Ле3—с3 . . .

Теперь уже белые должны быть аккуратны.

36. . . . Кс6—d4

37. Kpb1—c1 Cf7—g6

38. Сg5—e3 Ле8—d8

39. a2—a4.

В этой позиции примерного динамического равновесия партнеры согласились на ничью.

Как и в атаке, при защите к разменам следует относиться с

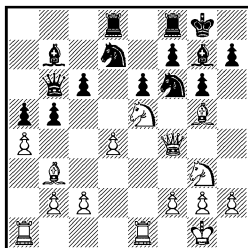


величайшим вниманием, учитывая характер возникающей позиции. С разменом фигур атакующая сторона, как правило, теряет шансы на успех, а возможности защиты возрастают.

**Симагин**

**Смыслов**

Москва, 1959



15. . . . Kd7 : e5!

Этот размен потребовал от В. Смылова точной оценки возникающей позиции и расчета сложных вариантов.

16. Cg5 : f6 . . .

На 16. de следует 16. . . Ld4!

17. Фе3 Kg4, и черные перехватывают инициативу.

16. . . . Cg7 : f6

17. Фf4 : f6 . . .

С доски исчезло по паре легких фигур, однако кажется, что положение черных не улучшилось: ферзь белых проник на f6, черный конь должен прикрывать пункт e6 от удара ладьи. И все же:

17. . . . Ke5—g4!

Игра идет темп в темп, черные нападают на ферзя.

18. Фf6—f4 Ld8 : d4

19. Le1—e4 Ld4 : e4

20. Kc3 : e4 c6—c5!

Этот ход надо было предвидеть заранее. Теперь уже белые должны проявить изобретательность для поддержания равновесия.

21. Фf4 : g4 f7—f5

22. Ke4—f6+ Lf8 : f6

23. Фg4—g5 Kpg8—g7

24. a4 : b5 Фb6 : b5

25. Фg5—f4.

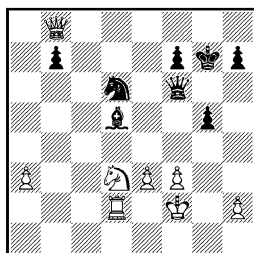
Оценим позицию после острой тактической схватки. У белых за пешку инициатива, однако следует признать, что при помощи разменов В. Смыслову удалось обезопасить свое положение, и худшее для черных позыди. Действительно, через несколько ходов партия закончилась вничью.

Предлагаем читателю фрагмент из партии, в котором размен носит вспомогательный, так сказать сопровождающий, характер, однако позволяет решить проблему защиты.

**Полугаевский**

**Карпов**

Москва, 1974



Последний ход черных 40. . . Kf5—d6! поставил Л. Полугаевского в критическое положение. Белый ферзь вне игры, грозит и 41. . . Ф : f3+, и 41. . . Ke4+.

41. Kd3—f4! . . .

Одним ходом белые решают все проблемы! На мгновение перекрывается линия «f», по которой направлен главный удар черных, и открывается линия «d» для белой ладьи. Попутно грозит 42. Kh5+.

41. . . . g5 : f4

42. Ld2 : d5 . . .

А это уже прямо относится к интересующему нас вопросу. Белые тактическим путем разменяли сильного слона d5. Все, конечно, далеко не так просто, и дальнейшая борьба потребовала от белых точного расчета.

42. . . . Фf6—b2+

На 42. . . fe+ Полугаевский наметил 43. Кр : e3 Фe6+ 44. Крd4, и, видимо, черные должны форсировать ничью.

43. Крf2—f1! . . .

Только не 43. Кpg1? Фb1+ и 44. Фa2+.

43. . . . f4 : e3

44. Лd5—g5+!

И здесь последовало соглашение на ничью ввиду варианта 44. . . Кph6 45. Ф : d6+ Кр : g5 46. Фе7+ Крf4 47. Фе4+ и 48. Ф : e3.

Опытный шахматист, вынужденный вести защиту, помнит и о возможности контратаки, зная, что пассивная защита таит в себе зародыш поражения. Каждый, кто стремится к высотам шахматного искусства, обязан уметь защищаться. Выигрывать стремительными атаками у квалифицированного противника становится все труднее. Только имея на вооружении весь арсенал боевых средств, в современных шахматах можно рассчитывать на успех.

Приведем характерное высказывание известного специалиста по организации контратак гроссмейстера Л. Полугаевского:

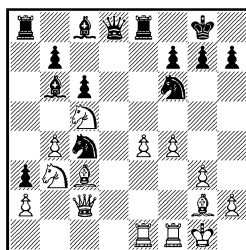
«Защита — превосходная область для воспитания как чисто шахматного, так и человеческого характера. Да, роль защитника сложна и ответственна. Умный шахматный нападающий имеет всегда пути отхода, перехода в

приемлемый эндшпиль и т. д. и т. п. В защите же порой надо сделать серию единственных ходов, чтобы удержать позицию... Но зато защита — в первую очередь активная защита! — учит многому. И умению выждать удобный момент для контрудара, и найти контригру на противоположном фланге, и осуществить жертву пешки, качества или ферзя для того, чтобы изменить характер борьбы и перейти в наступление. Не случайно, мне кажется, все чемпионы мира — от Стейница до Карпова — были, кроме всего прочего, выдающимися мастерами защиты».

**Портиш**

**Полугаевский**

Будапешт, 1963



21. . . . Кс4—b2!

Черные готовы, даже ценой пешки, разменять своего коня на сильного слона соперника. При этом они получают «двух слонов» и давление по линии «а». Типичный пример активной защиты!

22. Кpg1—h1 Сb6 : c5!

Опасного коня необходимо разменять.

23. b4 : c5 . . .

В случае 23. К : c5 b6 24. Kb3 Са6 у черных прекрасная игра.

23. . . . Фd8—d3

Черные перехватывают инициативу. В случае 24. Ф : d3

К : d3 25. Ле3 Kb2 появляется неприятная угроза 26. . . Kd5.  
 24. Лf1—f2 Kf6—g4  
 25. Лf2—d2 Фd3 : c2  
 26. Лd2 : c2 Kb2—d3  
 27. Ле1—e2 Сс6—e6

После размена ферзей легкие фигуры черных приобрели большую активность.

28. Kb3—a5 . . .

Белые принимают решение отдать пешку. Полугаевский рекомендовал 28. Kd4! Сс4 29. h3 Kf6 30. Kf5! К : c5 31. К : g7! С : e2 32. К : e8 Л : e8 33. С : f6 К : e4 34. С : e4 Л : e4 35. Лс3 с шансами на ничью.

28. . . . Kd3 : c5

29. h2—h3 Kg4—f6

30. Сс3 : f6 Ла8 : a5

31. Cf6—d4 Kc5—a6

32. f4—f5 Ла5—a4!

Любопытно, что в этой партии на каждый удар белых черные отвечают контрударом. Размен разноцветных слонов увеличивает шансы черных:

33. f5 : e6 Ла4 : d4

34. e6 : f7+ Kpg8 : f7

35. Лс2—c3 Ле8—d8

36. Лс3 : a3 Лd4—d3

В результате многочисленных разменов позиция упростилась. Сравнение активности фигур соперников склоняет чашу весов в сторону черных.

37. Ла3 : d3 Лd8 : d3

38. Kph1—h2 Kpf7—e6

39. e4—e5 Лd3—a3

40. Cg2—e4 g7—g6

41. Ce4—c2 Ка6—c5

42. Kph2—g2 Кре6—e7!

Вынуждая белого слона занять неудачную позицию.

43. Сс2—d1 Kc5—d3

44. Cd1—b3 Kd3—c1

45. Ле2—e3 h7—h6

У черных выигранная позиция. В партии еще последовало:

46. h4 К : b3 47. ab Кре6 48. Kpf3 Ла5 49. Kpf4 Лb5 50. Ле4 c5 51. Ле3 Лb4+ 52. Kpf3 Лd4 53. g4 g5. Белые сдались.

Итак, сторона, ведущая атакующие действия в миттельшпиле, пользуясь разменом или его угрозой, преследует следующие цели:

1) добиться решающего материального преимущества;

2) вынудить противника перейти в технически проигрышный эндшпиль;

3) достичь решающего позиционного перевеса, вынуждая противника (при отражении различных угроз) менять свои активные фигуры.

Сторона, ведущая оборону, может с помощью разменов:

1) снизить атакующий потенциал соперника;

2) нейтрализовать активную игру противника с последующей организацией контратаки;

3) перевести партию в технически ничейный эндшпиль или создать на доске материальное соотношение, характерное ничейными тенденциями.

## Реализация позиционного перевеса

Исследованиям позиционных методов игры, анализу многочисленных партий, в которых позиционные мотивы играют важнейшую роль, посвящено немало работ. Однако размен как прием в стратегической борьбе освещен довольно скупо. Нас будет интересовать, каким образом размен в середине игры помогает выполнять ту или иную позиционную задачу, как он органически вписывается в прове-

дение общего стратегического плана.

Рассматривая проблемы позиционной игры, нельзя, разумеется, не сказать о роли выбора плана. Приведем формулировку гроссмейстера А. Котова: «Единый план в шахматной партии — это совокупность следующих одна за другой стратегических операций, выполняемых каждый раз по самостоятельному замыслу, вытекающему из требований положения, создавшегося на доске».

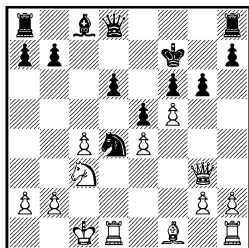
Такими операциями являются размены, с помощью которых можно вскрыть или захватить открытую линию, занять стратегически важный пункт, выявить недостатки в расположении фигур противника и т. д.

В предыдущем разделе мы видели фрагменты, в которых размен применялся с целью вскрытия линий при атаке на короля. Однако и в чисто позиционной борьбе вскрытие линий с помощью фигурного размена — очень распространенный прием.

**Местел**

**Карлссон**

Лас-Пальмас, 1982



14. Кс3—b5! . . .

Белые форсируют размен самой активной и удачно расположенной фигуры противника. Этот тонкий размен — начало большого стратегического пла-

на, цель которого заключается во вскрытии линии «с» и захвате ее тяжелыми фигурами. Кроме того, после размена коней белый слон получит в свое распоряжение господствующую высоту — пункт с4.

14. . . . Kd4 : b5

Ответ вынужден. Из-за слабости пешки d6 у черного коня нет возможности к отступлению.

15. c4 : b5 Фd8—c7+

Отметим, что предпринятый белыми размен коней был связан с жертвой пешки. Однако тяготеющий к надежной игре Л. Карлссон не рискует ее принять. Действительно, выход белого слона на ударную позицию делал и без того ненадежное положение его короля особенно опасным. Например: 15. . . gf 16. Cc4+ Kpf8 17. Lhf1 f4 18. Фh4 h5 19. g3 Cg4 20. gf C : d1 21. fe Lh6 22. Фg5 с решающими угрозами.

16. Kpc1—b1 Cc8—d7

И здесь 16. . . gf 17. Lc1 с последующим 18. Cc4+ давало белым сильнейшую атаку.

17. b2—b3 Ла8—d8

18. Cf1—c4+ . . .

Одна из целей размена достигнута. Вместо пешки на поле c4 водружен дальнбойный слон.

18. . . . Kpf7—g7

19. h2—h4 Cd7—e8

20. h4—h5 g6—g5

21. h5—h6+ Kpg7—f8

22. Фg3—d3 . . .

Молодой английский гроссмейстер демонстрирует высокое стратегическое мастерство. Сначала он максимально стеснил противника на королевском фланге и выключил из боя черную ладью. А теперь, имея динамический перевес в силах, приступает к выполнению ос-

новой задачи генерального плана — захвату открытой линии «с» и использованию ее для решающего проникновения тяжелых фигур в лагерь противника.

22. . . . Фс7—с5  
 23. а2—а4 а7—а6  
 24. b5 : а6 b7 : а6  
 25. Лd1—c1! . . .

Обеспечивая вторжение по открытой линии.

25. . . . Лd8—b8  
 26. Крb1—а2 Крf8—e7  
 27. Сс4—e6! . . .

Слон с темпом располагается на ключевом пункте e6, полностью нарушая взаимодействие сил неприятеля.

27. . . . Фс5—b6  
 28. Фd3—c4 . . .

Выполнена вторая задача стратегического плана — завершён захват линии «с». Путь в лагерь соперника открыт.

28. . . . Лb8—b7  
 29. g2—g4 а6—а5  
 30. Лh1—d1 Лh8—f8  
 31. Лd1—d2 Фа5—b4  
 32. Фс4 : b4 . . .

Белым нет смысла уклоняться от эндшпиля. В окончании полная дисгармония черных фигур сказывается еще быстрее.

32. . . . а5 : b4  
 33. Лd2—c2 Се8—d7  
 34. Лс2—c7 . . .

Разменивая единственную фигуру черных, хоть как-то прикрывавшую ферзевый фланг, белые опускают занавес в этом хорошо сыгранном спектакле.

34. . . . Лb7 : c7  
 35. Лс1 : c7 Лf8—d8  
 36. а4—а5 Кре7—e8  
 37. а5—а6.

И белые выиграли.

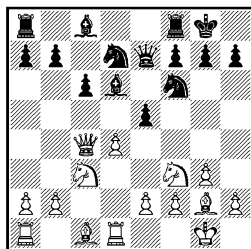
Рассмотрим более сложный пример, в котором вопросы размена органически вплетаются в

общий стратегический план, связанный, в частности, с захватом открытой линии.

**Симагин**

Москва, 1944

**Котов**



Партия только выходит из дебютной стадии, и черные решают проблему развития белопольного слона с помощью стандартного продвижения e6—e5. Однако у белых перевес в развитии, а их белопольный слон расположен удачнее, нежели в сходных позициях ферзевого гамбита. Совокупность этих плюсов дает белым возможность провести план захвата открытой центральной вертикали.

11. Сс1—g5! . . .

Размен «ненужных» фигур — первое звено плана белых.

11. . . . h7—h6  
 12. Сg5 : f6 Кd7 : f6

Продолжение 12. . . Ф : f6 13. Ке4 предоставляло белым дополнительные возможности.

13. d4 : e5 Cd6 : e5  
 14. Кf3 : e5 Фе7 : e5  
 15. Фс4—d4 . . .

Все логично: легкие фигуры черных не имеют перспектив, и белые спешат занять линию «d». Сейчас черным, возможно, следовало все же пойти навстречу замыслу противника и бороться в худшем эндшпиле после 15. . . Ф : d4 16. Л : d4 Се6. Уклонившись от размена, они надеются на контригру, но и белым

теперь легче проявлять активность.

15. . . . . ♕e5—h5

16. f2—f3 Сс8—h3

Поучительный момент. Черным следует стремиться сохранить слонов, а коней разменять. Этой цели служил ход 16. . . Сс6 с идеей Kd5, а если 17. e4, то 17. . . ♕a5!, и черные путем 18. . . Lfd8! перехватывают линию «d».

Сущность оценки сравнительной силы легких фигур заключается в данной позиции в том, что слон с поля e6 охраняет поле вторжения d7 и в известной степени оказывает давление на ферзевый фланг, а слон g2 пока не принимает участия в игре; напротив, белый конь значительно мобильнее черного. Кажется, что это общие и далекие от практики рассуждения, но именно ошибки в сравнении возможностей одноименных фигур (и как следствие неверная оценка предлагаемого размена) губят черных.

17. e2—e4 Ch3 : g2

18. Kpg1 : g2 Lf8—e8

19. Ld1—d2 ♕h5—a5

20. La1—d1 . . . . .

Белые отразили угрозу 20. . . Lад8 и установили полный контроль над открытой линией. Их очередная задача — надвиганием пешек еще больше стеснить игру противника.

20. . . . . Ле8—e7

21. ♕d4—c4 Ла8—e8

22. Ld2—d6 ♕a5—b6

23. b2—b4 Ле7—e6

24. Ld6—d4! . . . . .

Совсем еще молодой в те годы В. Симагин демонстрирует удивительно зрелое понимание позиции — в атаке нужны обе ладьи!

24. . . . . Ле6—e7

25. Kc3—a4 ♕b6—c7

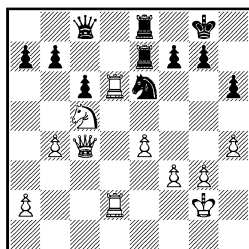
26. Ka4—c5 ♕c7—c8

27. Ld1—d2 Kf6—h7

Попытка проникнуть на поле g5 — только демонстрация. Маршрут черного коня значительно скромнее.

28. h2—h4 Kh7—f8

29. Ld4—d6 Kf8—e6



Еще одна неточность при решении проблемы упрощений. Тяжелофигурное окончание оказывается очень опасным для черных. А ведь непосредственно им еще ничего не угрожало; заслуживало внимания профилактическое 29. . . a6.

30. Kc5 : e6 Ле7 : e6

Нелегко решиться на 30. . . fe, однако это было меньшим из зол.

31. Ld6 : e6 Ле8 : e6

32. ♕c4—d4! . . . . .

Тактическое наказание за позиционные огрехи. Две угрозы — 33. ♕ : a7 и 33. ♕d8+ ♕ : d8 34. Л : d8+ Kph7 35. Ld7 вынуждают черных уйти в глухую защиту.

32. . . . . ♕c8—f8

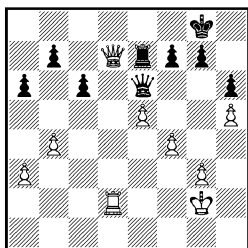
33. f3—f4 Ле6—e8

34. e4—e5 ♕f8—e7

35. a2—a3 a7—a6

36. h4—h5! ♕e7—e6

37. ♕d4—d7 Ле8—e7



38. Фd7 : e6! . . .

Симагин, зафиксировав пешечную позицию противника, добился подавляющего преимущества и находит простейший путь его реализации. Вся партия от начала до конца производит сильное и цельное впечатление.

38. . . . f7 : e6

39. Kpg2—f3 Le7—c7

40. Kpf3—e4 Kpg8—f7

41. Ld2—d6 Kpf7—e7

42. f4—f5!

Как раз вовремя! Усиление позиции короля нейтрализует последующую активность противника. Ладейный эндшпиль выигран для белых, и можно привести его краткой нотацией, отметив напоследок высокую технику, продемонстрированную белыми: 42. . . ef+ 43. Kp : f5 c5 44. bc Л : c5 45. Лb6 Лc7 46. g4 Kpf7 47. a4 Кре7 48. a5 Kpf7 49. Кре4! Кре7 50. Kpd5 Ld7+ 51. Ld6 Лc7 52. e6 Кре8 53. Лb6 Кре7 54. Лb1 Кре8 55. Лb4 Лc1 (55. . . Кре7 56. Лb6 Кре8 57. Kpd6 Ле7 58. Лb1 Kpd8 59. Лf1, и белые выигрывают) 56. Л : b7 Ld1+ 57. Кре5 Ле1+ 58. Kpf5 Лf1+ 59. Kpg6 Лf4 60. g5 Лg4 61. Кр : g7 Л : g5+ 62. Kpf6. Черные сдались.

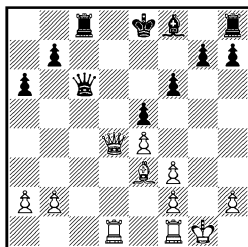
Особенно большое значение приобретает захват открытых линий с помощью размена, когда противник отстал в развитии.

В этих случаях позиционные мотивы тесно переплетаются с атакой на короля.

Портиш

Хьюбнер

Монреаль, 1979



Король черных застрял в центре, однако этот фактор носит динамический характер. Если дать черным возможность вывести слона и рокировать, то у них не будет никаких проблем. От белых требуются четкие и решительные действия.

16. Фd4—a7! . . .

Портиш врывается атакованным ферзем в лагерь соперника, берет на прицел его пешки и намечает размен активной фигуры черных — ладьи c8.

16. . . . Cf8—e7

17. Ld1—c1 Фc6—d7

18. Лc1 : c8+ Фd7 : c8

19. Лf1—c1 . . .

Белые разменяли активную ладью противника и захватили контроль над открытой линией «с».

19. . . . Фc8—d7

20. Фа7—a8+! . . .

Только так! В случае естественного 20. Фb8+ Cd8 21. Лс8 Кре7 22. Сс5+ Кре6 23. Сb6? Сс7! выигрывают уже черные!

20. . . . Ce7—d8

21. Лc1—c8 Кре8—f7

22. Ce3—b6! Cd8 : b6

23. Лс8 : h8 Kpf7—g6

Белые угрожали ходом 24. Fg8+, а на 23. . . С : f2+ решает простое 24. Kpg2!

24. Фа8—e8+ . . .

Лишая противника последних иллюзий. После размена ферзей лишнее качество быстро сказывается.

24. . . . Фd7 : e8

25. Лh8 : e8.

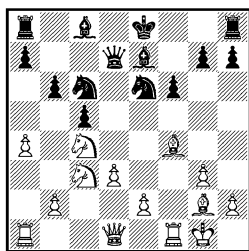
И вскоре черные сдались.

Так же как в комбинационной игре, при проведении стратегических планов мотивы разменов тесно переплетаются. В следующем примере мы увидим пешечный размен, целью которого является и вскрытие линий, и ослабление пешечной структуры противника. А в целом этот симбиоз мотивов приводит к созданию выгодной стратегической обстановки для развития инициативы и расширения сферы активных действий белых фигур по всему фронту.

**Полугаевский**

**Георгиу**

Пальма-де-Майорка, 1972



14. a4—a5! . . .

Л. Полугаевский: «Очень своевременно и сильно. Отдавая одного из слонов, белые стремительно используют свой перевес в развитии. При этом они продолжают борьбу на обоих флангах, что в принципе всегда перспективно для стороны, владеющей инициативой...»

После размена пешек и вскрытия линии «а» черные должны будут озабоченно следить за ладьей a1, то и дело готовой вторгнуться в их лагерь. Кроме того, в результате пешечного размена у черных образуется слабая пешка b6, и это также будет способствовать развитию инициативы белых.

14. . . . Ке6 : f4

15. Лf1 : f4 Ла8—b8

16. a5 : b6 a7 : b6

17. Кc3—d5 . . .

Белые не дают противнику передышки. Они лишились двух слонов, но взамен приобрели более весомые позиционные козыри.

17. . . . Се7—d8

На 17. . . b5 возможен тематический вариант: 18. Ксb6 Фd6 19. К : с8 Л : с8 20. Ла6, и белая ладья входит в игру по линии «а» — следствие пешечного размена на 16-м ходу.

18. Лf4—e4+ Кре8—f7

19. Фd1—b3! Кс6—d4

20. Ле4 : d4! . . .

Вся предыдущая игра белых создала предпосылки для этой комбинации.

20. . . . с5 : d4

21. Кd5—b4! . . .

Подчеркивая слабость пункта с6 и опасное положение черного короля.

21. . . . Кpf7—g6

В случае 21. . . Кpf8 22. Кс6 Лb7 23. Ла8 черные беспомощны.

22. Кb4—c6 Фd7—c7

Грозило 23. К4e5+.

23. Кс6 : b8 Фс7 : b8

24. Фb3—b5 . . .

Не допуская черную ладью на e8. Любопытно, что белая ладья непосредственно не вторгается по линии «а», но ее дав-



ление все время ощущается. Так, сейчас угрожает 25. Лa8, парализуя фигуры черных.

24. . . . Фb8—c7

25. Фb5—d5 . . .

Белые доминируют по всей доске. На 25. . . . Ce7 следует 26. Cf3! с угрозой 27. Фh5×; если, например, 26. . . . h5, то 27. Лf1! с идеей 28. Ce4+ Кph6 29. Фf7.

25. . . . Лh8—e8

26. Kc4—d6 Ле8—e5

На 26. . . . Л : e2 следует 27. Ce4+ Л : e4 28. Ф : e4+ f5 29. Фе8+.

27. Cg2—e4+ Kpg6—h5

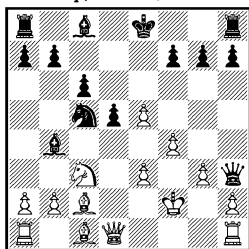
Ясно, что с таким королем долго не продержаться. Еще последовало: 28. Фg8! f5 29. Kf7 fe 30. Ф : h7+ Kpg4 31. Лf1 Лf5 32. Фg6+ Лg5 33. Ф : e4+ Kph5 34. Фh7+ Kpg4 35. Фh4×!

В позиционной борьбе большое значение имеет ослабление позиции противника, в частности создание слабых пунктов и деформация пешечной структуры. Использование таких слабостей — эффективный способ реализации позиционного перевеса. Размен при этом может выступать в двух ипостасях. Во-первых, с помощью размена (как фигурного, так и пешечного) непосредственно возникают слабые поля или пешки, во-вторых, разменивая вражеские фигуры, защищающие слабые поля, удастся использовать эти дефекты в дальнейшей борьбе.

Макогонов

Ботвинник

Свердловск, 1943



В позиции белых есть существенный недостаток — слабость белых полей королевского фланга. Для использования этого фактора черным необходимо разменять белопольных слонов.

13. . . . Cb4 : c3!

Сначала устраняется защитник поля e4.

14. b2 : c3 Cc8—f5!

А теперь очередь уже за белопольными слонами.

15. Cc2 : f5 Фh3 : f5

16. g3—g4! . . .

Вот как комментирует М. Ботвинник этот ход: «Замечательно сыграно, после этого хода слабость белых полей становится менее ощутимой».

Теперь, однако, черные используют другой позиционный фактор — ненадежное положение белого короля.

16. . . . Фf5—e6

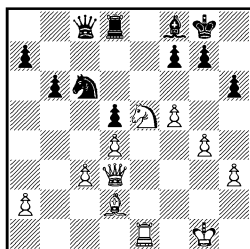
17. Cc1—a3 Kc6—e4+

18. Kpf2—f3 h7—h5

19. h2—h3 f7—f6!

Белые перед трудной дилеммой: бить на f6, окончательно ослабляя позицию собственного короля, или отдать пешку. Они предпочли второе, но и это дало возможность лишь затянуть борьбу: 20. c4 hg+ 21. hg Л : h1 22. Ф : h1 0—0—0 23. Лd1 fe 24. cd cd 25. Лc1+ Kpb8, и черные реализовали в дальнейшем свой перевес.

Буэнос-Айрес, 1980



На первый взгляд позиция на доске примерно равная. Шансы белых — в игре в центре и на королевском фланге. Однако при более глубоком анализе можно заметить, что пешечная структура белых имеет серьезные изъяны. Использовать слабость пешек а2 и с3 можно, правда только упростив позицию.

31. . . . Кс6 : е5

32. d4 : е5 . . .

Заслуживало внимания 32. Л : е5 Сd6 33. Ле2 и 34. Фf3. Теперь же Ларсен форсирует размен ферзей, после чего дефекты пешечной структуры белых начинают сказываться.

32. . . . Фс8—с4!

33. Фd3 : с4 . . .

Избежать размена не удастся, так как после 33. Фf3 d4! белый король сам неожиданно попадает под атаку.

33. . . . d5 : с4

Как изменилась позиция на протяжении последних ходов! С помощью размена ферзей черные не только образовали прочную пешечную цепь, избавились от изолированной пешки, но и с темпом захватили открытую линию.

34. Ле1—е2 b6—b5

35. Cd2—e3 Ld8—d3

Черная ладья заняла идеальную позицию. Она контролирует

линию «d» и одновременно атакует пешки белых на обоих флангах. Белым не удастся удержать важнейшую пешку с3, так как на 36. Cd4 последует 36. . . b4!

36. Ce3 : a7 Ld3 : c3

37. Kpg1—g2 Lc3—d3

38. Ca7—e3 b5—b4

Пешки черных на ферзевом фланге явно опаснее белой группировки на противоположном участке доски.

39. h3—h4 b4—b3

40. a2 : b3 c4 : b3

41. Ce3—c1 Cf8—b4

42. Cc1—b2 Kpg8—f8

43. g4—g5 . . .

Теперь черный король легко справляется с белыми пешками. Точнее, видимо, 43. h5.

43. . . . h6 : g5

44. h4 : g5 Cb4—c5

45. e5—e6 f7 : e6

46. f5 : e6 Cc5—d4!

Типичный прием. Черные стремятся к размену блокирующей фигуры. (После 47. С : d4 Л : d4 48. Лb2 Лb4 король белых отсечен от пешек и ладейный эндшпиль для них безнадежен. Теперь же проходная пешка черных разблокирована.)

47. Cb2—a3+ Kpf8—e8

48. g5—g6 Cd4—f6

49. Ле2—f2 Ld3—d5

Черные начеку. Угрожало 50. Л : f6 gf 51. g7. После хода в партии жертва качества не проходит ввиду 51. . . Лg5+.

50. Kpg2—h3 . . .

Если 50. Лf3, то 50. . . b2

51. Лb3 Ld2+ 52. Kpf3 Ld3+!

50. . . . Ld5—a5

Белые сдались.

Важную роль размен играет в борьбе с целью захвата ключевых полей в лагере противника. Иногда даже один слабый

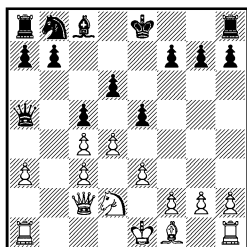
пункт может послужить причиной проигрыша партии.

Как правило, использование слабых пунктов (например, расположение на них своих фигур) бывает затруднено наличием у противника фигур, контролирующих эти пункты. Размен таких фигур-защитников становится важнейшим приемом в борьбе за ключевые поля.

Приведем фрагмент, который поясняет роль и цель разменов в борьбе за создание опорных пунктов в центре доски.

**Ботвинник**

Ленинград, 1939



В стратегический план белых входит занятие слабого поля d5 своим слоном, и Ботвинник осуществляет этот план с неумолимой последовательностью.

11. d4 : e5 d6 : e5

12. Cf1—d3 h7—h6

13. 0—0 0—0

14. f2—f4 Kb8—d7

15. f4—f5! . . .

Теперь поле e6 для черных недоступно.

15. . . . Kd7—f6

В комментариях к партии М. Ботвинник осуждает этот ход: «Теперь белые получают возможность разменять коней, а после этого белый слон в центре будет чувствовать себя полным хозяином».

16. Kd2—e4! Фa5—d8

17. Ke4 : f6+ Фd8 : f6

Белые разменяли коня, сто-  
рожившего пункт d5.

18. Cd3—e4 Ла8—b8

19. Ла1—d1 b7—b6

20. h2—h3 Cc8—a6

21. Ce4—d5 . . .

Цель достигнута — господ-  
ствующая высота занята белым  
слоном.

21. . . . b6—b5

22. c4 : b5 Лb8 : b5

Необходимо было 22. . . С :  
b5 23. c4 Cc6! Правда, белые  
в этом случае выигрывали пеш-  
ку путем 24. Фе4 С : d5 25. Л :  
d5, но, по мнению Ботвинника,  
ввиду размена слонов открытая  
линия «b» давала черным контр-  
игру.

23. c3—c4 Лb5—b6

24. Лd1—b1! . . .

Препятствуя 24. . . Cb7.

24. . . . Лf8—d8

25. Лb1 : b6 a7 : b6

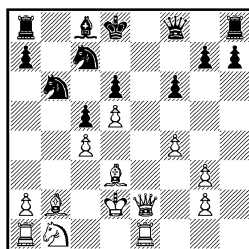
26. e3—e4.

Надежно укрепляя слона на  
опорном пункте. Дальнейшее на-  
ступление белых основано на  
большой активности их слона.  
Вскоре белые выиграли пешку,  
а затем и партию.

**Керес**

**Даниельсон**

Таллин, 1935



В результате нестандартной  
дебютной стратегии белым уда-  
лось создать в лагере противни-

ка уязвимый пункт е6. Было бы заманчиво ворваться на этот редут и расположить на нем свою тяжелую артиллерию (ферзя или ладью). Но его верно охраняют менее дорогостоящие черные фигуры — конь и слон. Единственная возможность захвата ключевого пункта состоит в размене защитников. Для этого необходимо иметь для своих фигур поля, через которые они могут подкрасться к своим черным коллегам. Наиболее удобными для этой цели являются поля b5 и f5.

18. Kb1—c3      Sc8—d7  
19. g3—g4      Kpd8—c8  
20. a2—a4      . . .

Угроза 21. a5 вынуждает черных механически воспрепятствовать дальнейшему движению пешки «а», что приводит к полному контролю белых над пунктом b5.

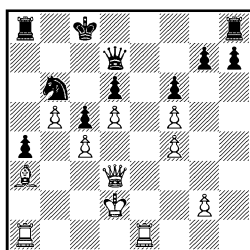
20. . . .      a7—a5  
21. Cd3—f5!      . . .

Используя поле f5 как трамплин, белые разменивают первого защитника ключевого пункта е6 — белополюного слона.

21. . . .      Cd7 : f5  
22. g4 : f5      Фf8—d8  
23. Фе2—d3      Ф d8—d7

Поле е6 — как пролом в крепостной стене черных, через который вот-вот ринется белое войско. Пользуясь тем, что это поле после размена слонов простреливается уже двумя пехотинцами, белые были готовы сейчас или на следующем ходу в ответ на 23. . . Ле8 предложить жертву качества: 24. Ле6! К : е6 25. fe, и черным фигурам, лишенным свободы маневра, вряд ли удастся удержать свои позиции.

24. Kc3—b5!      Kc7 : b5  
25. a4 : b5      a5—a4  
26. Cb2—a3      . . .



Сравним эту диаграмму с исходной — изменения, очевидно, в пользу белых. Черные фигуры, защищавшие пункт е6, разменены; белые установили полный контроль над этим полем, тем самым обеспечив проникновение своих фигур в расположение противника. Черные пытаются обострить борьбу, но это только ускоряет финал.

26. . . .      g7—g6  
27. Le1—e6      . . .

Водрузив свою дальнбойную артиллерию на желанную позицию, белые не только угрожают 28. С : с5, но и полностью захватывают открытую линию «е».

27. . . .      Ла8—b8  
28. La1—e1      g6 : f5  
29. Ле6—e7      Kb6 : c4+

Жест отчаяния, но в случае естественного 29. . . Фd8 30. Ф : f5+ Kd7 черные беспомощны.

30. Фd3 : c4      Фd7 : b5  
31. Фc4—c2      . . .

Белые предпочитают уберечь ферзя от размена, чтобы завершить партию прямой атакой на короля, а активности черных фигур хватает лишь на два хода.

31. . . .      Фb5—a5+  
32. Kpd2—d1      Lb8—b3

Еще последовало: 33. Ф :

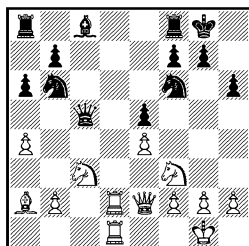
f5+ Крb8 34. Ле8+ Л : е8 35. Л : е8+ Кра7 36. Фd7+ Лb7 37. Ф : d6 Лb1+ 38. Крс2 Лb2+ 39. С : b2. Черные сдались.

В этом примере одним из последствий целенаправленных разменов был захват линии. В позициях, где контроль над открытой линией уже обеспечен, размен может быть применен с целью реализации этого вида позиционного преимущества.

**Ботвинник**

**Сорокин**

Москва, 1931



Черным не удалось решить дебютных проблем. Они отстали в развитии, слаба пешка е5, и, самое главное, линия «d» безраздельно принадлежит белым. Ботвинник принимает парадоксальное на первый взгляд решение — разменять ферзей.

20. Фе2—е3 . . .

О том, какое большое значение уже в те годы придавал будущий чемпион мира размену, красноречиво говорит его комментарий к сделанному ходу: «Этот далеко не очевидный ход — самый сильный в данном положении. С разменом ферзей, уклониться от которого нельзя, недостатки позиции черных становятся ощутимее. При отсталости в развитии они наверняка не смогут ничего противопоставить давлению по линии «d».

Пешка е5 делается очень слабой. Для ее защиты черные оказываются вынужденными разменять слона на коня f3, после чего ослабляется не только их ферзевый фланг, но и пункт f7. Таким образом, с помощью одного размена можно вынудить другой, может быть имеющий еще более серьезные последствия».

20. . . . Фc5 : е3

21. f2 : е3 Сс8—g4

22. а4—а5 . . .

Еще одно последствие размена ферзей. Черный конь оттесняется на неудачную позицию.

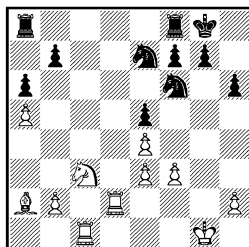
22. . . . Кb6—c8

23. Лd1—c1! . . .

Этим ходом белые решают сразу две задачи: готовят проникновение ладьи на 7-ю горизонталь и фактически вынуждают желательный размен. Как указал Ботвинник, сохранить слона черным не удастся, так как после 23. . . Ле8 24. h3 Ch5 25. Kh4! в связи с угрозой 26. g4 он попадает в незавидную ситуацию.

23. . . . Cg4 : f3

24. g2 : f3 Kc8—e7



При переходе из одной стадии партии в другую (из мительшпиля в сложное окончание) перевес белых претерпел определенную трансформацию. Так, слабость пешки е5 уже не столь ощутима, но зато в лаге-

ре черных уязвимы пункты b7 и f7. Опять от белых требуется четкое и оригинальное решение проблемы реализации своих плюсов. И Ботвинник вновь избирает испытанное оружие — размен.

25. Kc3—d5! . . .

В случае 25. . . Kf : d5 белые готовы даже отдать своего слона, чтобы получить явное преимущество в ладейном окончании: 26. C : d5 K : d5 27. Л : d5.

25. . . . Ke7—c6

26. Kd5 : f6+ g7 : f6

27. Ld2—d7 Ла8—b8

После 27. . . K : a5 28. Лсc7 слабость пункта f7 решает.

28. Kpg1—f2! Kc6 : a5

29. Лс1—c7 . . .

Полное торжество глубокого стратегического плана белых. Теперь уже упрощений ищут черные, но позицию им не удержать.

29. . . . Лb8—c8

30. Ld7 : f7 Лс8 : c7

31. Lf7 : c7+ Kpg8—h8

32. Ca2—d5!

В дальнейшем Ботвинник уверенно довел партию до победы.

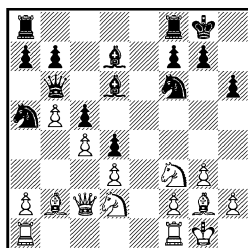
Позиционный перевес одной из сторон может заключаться и в неудачном расположении фигур противника. Подчас неудачная позиция фигуры может быть причиной проигрыша. Вспомним З. Тарраша: «Одна фигура стоит плохо — вся партия стоит плохо».

Заслуживает внимания способ, при помощи которого можно как бы высветить неудачное расположение фигуры противника.

**Котов**

**Тайманов**

Цюрих, 1953



А. Котов всю дальнейшую игру строит на неудачной позиции коня а5. Прежде всего размениваются две пары ладей по линии «е».

15. La1—e1 Ла8—e8

16. Cb2—c1 Ле8 : e1

17. Lf1 : e1 Lf8—e8

18. Le1 : e8+ Cd7 : e8

Вот как Котов объясняет цель предпринятых разменов: «Использовать непосредственно неудачную стоянку коня я не могу. Надо использовать то обстоятельство, что конь этот отрезан от королевского фланга. В атаке на короля я буду иметь лишнюю фигуру». И далее: «После размена ладей, как и после каждого следующего упрощения, «плюс фигура» будет сказываться все рельефнее».

19. Kf3—h4! a7—a6

20. a2—a4 Фb6—a7

21. Kh4—f5 Cd6—f8

22. Kd2—e4! . . .

Еще один размен, и опять он к выгоде белых — все строго по плану.

22. . . . Kf6 : e4

23. Cg2 : e4 b7—b6

24. Фc2—d1! . . .

Разменяв активные фигуры противника, белые переходят в атаку. Пользуясь неудачной позицией черного коня, они создают оптимальное соотношение сил на решающем участке фронта.

24. . . . a6 : b5  
 25. a4 : b5 Ce8—d7  
 26. Фd1—h5 Cd7—e6  
 27. Cc1—f4 Ka5—b3

Конь наконец вступает в игру, но уже поздно. На королевском фланге белые фактически имеют лишнюю фигуру.

28. Фh5—d1 Фа7—a2  
 29. h2—h4 Kb3—a1  
 30. h4—h5 Ka1—c2

Злополучный конь наверстывает упущенное, а белые методично усиливают позицию.

31. Cf4—e5 Фа2—b2  
 32. Ce5—c7 Kc2—a3  
 33. Фd1—g4 Фb2—c1+  
 34. Kpg1—g2 Ka3—b1  
 35. Cc7—f4 . . .

У белых совершенно выигранная позиция. Грубый просмотр черных лишь ускоряет неизбежный финал.

35. . . . Kb1—d2?  
 36. Фg4—e2.

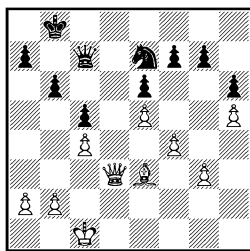
Черные сдались.

Необходимо отметить, что на практике сторона, обладающая небольшим, но стойким позиционным перевесом, часто стремится сперва увеличить свое преимущество и лишь затем осуществляет выгодный для себя размен.

**Любоевич**

**Карпов**

Линарес, 1981



У черных минимальное позиционное преимущество. Конь в подобных позициях имеет луч-

шие перспективы, чем слон, а владение белыми линией «d» не имеет особого значения, так как у ферзя нет полей вторжения. В план черных входит размен ферзей, но в настоящий момент такой размен был бы преждевременен. Сначала необходимо увеличить позиционный перевес, ослабив пешечную структуру белых на королевском фланге.

28. . . . g7—g6!  
 29. h5 : g6 f7 : g6  
 30. a2—a3 a7—a5!

Лишняя противника возможности контригры на ферзевом фланге.

31. b2—b3 h6—h5  
 32. Фd3—e4 Ke7—f5  
 33. Ce3—f2 Фc7—d7

Максимально активизировав свои силы, Карпов захватил контроль над открытой линией.

34. a3—a4 Kpb8—c7!

Черные вводят в бой короля, не опасаясь призраков. На внешне опасное проникновение ферзя путем 35. Фа8 последует 35. . . Фd3! 36. Фа7+ Kpc8 37. Фа8+ Kpd7 38. Фb7+ Кре8 39. Фb8+ Kpf7 40. Фb7+ Ke7, и черный король с выгодой перебирается на королевский фланг.

35. Kpc1—c2 Фd7—d8!

Подготавливая важный прорыв g6—g5 с последующей активизацией ферзя.

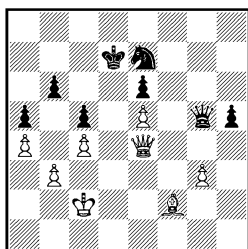
36. Kpc2—c1 g6—g5  
 37. f4 : g5 Фd8 : g5+  
 38. Kpc1—c2 Kf5—e7!

Только к ничьей вело 38. . . K : g3 39. C : g3 Ф : g3 ввиду 40. Фh7+ и 41. Ф : h5.

39. Фе4—h7 Kpc7—d7!

Размен ферзей уже подготовлен, однако чемпион мира предпочитает оформить его в более выгодной редакции.

40. Фh7—e4 . . .



Сравним эту диаграмму с предыдущей. Тонко маневрируя, Карпов значительно увеличил свой позиционный перевес. Разбитые белые пешки стали прекрасными мишенями для черного коня. Настало время и для размена ферзей.

40. . . . Фg5—f5

41. Фе4—d3+ Кpd7—c6

42. Фd3 : f5 e6 : f5

43. Cf2—e3 Ke7—g6

44. e5—e6 Крс6—d6

45. Се3—g5 . . .

Пешка «е» обречена. Попытка атаки слоном пешек ферзевого фланга запаздывает.

45. . . . Кpd6 : e6

46. Крс2—d3 f5—f4!

47. g3 : f4 h5—h4

48. Кpd3—e3 h4—h3

49. Кре3—f3 Кре6—f5

50. Кpf3—g3 . . .

Проходная пешка задержана, но черные наносят решающий удар.

50. . . . Kg6 : f4!

Предлагая размен последней фигуры: 51. С : f4 h2 52. Кр : h2 Кр : f4, и пешечный эндшпиль для белых безнадежен.

51. Сg5—d8 Kf4—e2+

52. Кpg3 : h3 Ke2—d4

53. Cd8 : b6 Kd4 : b3

Число пешек на доске уменьшилось, но положение белых от этого не стало легче. Активный черный король быстро решает исход сражения.

В партии еще последовало: 54. Cd8 Кре4 55. Кpg4 Кpd4 56. Кpf4 Кр : c4 57. Кре4 Крс3! 58. Cf6+ Крс2 59. Се5 c4 60. Кре3. c3 61. Cf6 Кс5 62. Кре2 Крb3. Белые сдались.



# Содержание

От автора . . . . .	3
Вводная часть . . . . .	4
Размены начинаются в дебюте . . . . .	15
Размен в миттельшпиле . . . . .	29
Реализация материального перевеса . . . . .	36
Размен в атаке и обороне . . . . .	46
Реализация позиционного перевеса . . . . .	66

Геннадий Ефимович Несис

## ИСКУССТВО РАЗМЕНА

Заведующий редакцией *В. И. Чепижный*. Редактор *С. Б. Воронков*. Художник *А. Г. Моисеев*. Художественный редактор *В. А. Жигарев*. Технический редактор *Т. Ф. Евсенина*.  
Корректор *Л. В. Чернова*

ИБ № 1711. Сдано в набор 15.08.83. Подписано к печати 14.12.83. Формат 60×90<sup>1/16</sup>.  
Бумага тип. № 2. Гарнитура «Литературная». Высокая печать Усл. п. л. 5,0. Усл. кр.-  
отт. 5,5. Уч.-изд. л. 4,68. Тираж 100 000 экз. Издат. № 7287. Зак. 2085. Цена 30 коп.

Орден а «Знак Почета» издательство «Физкультура и спорт» Государственного комитета СССР по делам издательств, полиграфии и книжной торговли. 101421. Москва, Каляевская ул., 27

Набрано в Ордена Октябрьской Революции и ордена Трудового Красного Знамени Первой Образцовой типографии имени А. А. Жданова Союзполиграфпрома при Государственном комитете СССР по делам издательств, полиграфии и книжной торговли Москва, М-54, Валовая, 28

Отпечатано в московской типографии № 32 Союзполиграфпрома при Государственном комитете СССР по делам издательств, полиграфии и книжной торговли. 103051. Москва, Цветной бульвар, 26. Зак. 1076

30 коп.



ИЗДАТЕЛЬСТВО «ФИЗКУЛЬТУРА И СПОРТ»